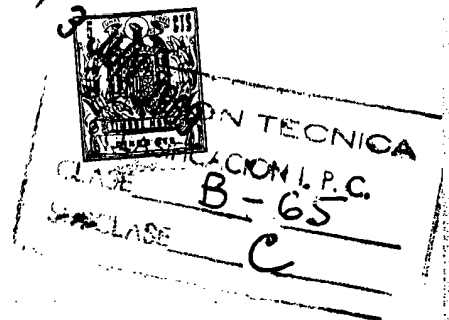


149.366



MEMORIA DESCRIPTIVA

del Modelo de Utilidad, por 20 años, solicitado a favor de
COMPANIA APLICACIONES PARA OFICINAS, S. A.-CAPOSA, de nacio -
nalidad Española, residente en POLINYÁ (Barcelona) Carrete -
ra de Mollet a Sentmenat, Klm.6,7., por " UNA TIRA PERFECCIONADA
DE TRIPLES ETIQUETAS AUTOADHESIVAS ".

El presente Modelo de Utilidad se refiere a una tira perfec -
cionada de triplas etiquetas autoadhesivas .

Estas etiquetas son de aplicación especial a los casos en que
una etiqueta del mismo formato representativa de unas caracteris -
ticas determinadas, ha de aplicarse en diversos sitios para con -
5 trol e identificación. Al pegar la triple etiqueta se adhieren
realmente las dos etiquetas extremas, mientras que la etiqueta
central se recupera pudiéndose pegar en otro lugar.

La tira reivindicada está formada por tres filas longitudi -
nales contiguas de etiquetas superpuestas y adheridas a su so -
10 porte que, en sentido transversal, forma la etiqueta triple.Las
filas laterales de etiquetas presentan, marcada con taladros,
la línea de separación con la fila central, mientras en cada lí -
nea de etiquetas las etiquetas consecutivas quedan separadas por
15 una línea de corte transversal, común a las tres filas, que per -
mite la separación individual de la etiqueta triple formada con
una etiqueta de cada fila.

Las láminas soportes de las filas laterales longitudinales y
contiguas están separadas de la lámina soporte de la fila cen -
20 tral de etiquetas por las correspondientes líneas de corte lon -
gitudinales.



La lámina soporte de la fila central de etiquetas presenta unos cortes transversales que corresponden con las dimensiones de las etiquetas, por lo que en cada fila central cada etiqueta
25 tiene su soporte independiente. Además el soporte de cada etiqueta de la fila central tiene una línea de corte longitudinal, que permite la extracción por separado de cada mitad longitudinal del soporte.

De esta forma al separar una etiqueta triple transversal se co-
30 ge el conjunto de las tres etiquetas de una línea despegando las etiquetas de las filas laterales respecto a su soporte, mientras que la etiqueta central que lleva el corte transversal del soporte se separa junto con su soporte. Así pues queda formada la etiqueta triple con las dos etiquetas laterales con su cara adhesiva
35 libre y la central con su lámina soporte partida.

Pegadas las etiquetas de las filas laterales, que se han separado del soporte, queda la etiqueta central con soporte partido, la cual puede recuperarse volviéndola a pegar en otro sitio a base de sacar total o parcialmente su soporte partido. Se saca parcialmente
40 te para pegar la etiqueta por la mitad de su superficie en el caso de que se desee volver a recuperar la etiqueta por segunda vez. Los orificios que existen en los puntos de cruce de líneas de separación de etiquetas sirven para la introducción de los elementos que determinan el avance de la tira de etiquetas en las máquinas de
45 impresión o colocación de etiquetas.

En la hoja gráfica adjunta y a título de ejemplo, se representa un caso de realización práctica de la tira perfeccionada de triples etiquetas autoadhesivas, objeto del presente Modelo de Utilidad.

Las figs. 1 y 2 muestran las vistas por los lados de la tira
50 soporte y de las etiquetas, viéndose en la fig. 3 el levantamiento de las etiquetas de las filas extremas cuando se separan del soporte para colocar/las en grupo de tres, del cual la etiqueta cen -



tral de soporte partido todavía adherido se puede separar como
etiqueta de verificación que se coloca levantando sucesivamente
55 una y otra de las mitades engomadas según se indica en la fig.4.
Las figs. 5 y 6 representan las caras anterior y posterior de la
etiqueta triple.

Siguiendo los dibujos se advierten los soportes continuos -1-
y -2- de las filas laterales de las etiquetas del grupo de tres
60 filas continuas.

Las files laterales quedan separadas de la central por las lí -
neas de cortes -3- y asimismo existen las líneas de cortes trans -
versales -4- que, en el caso de los soportes, solo afectan a la
fila de etiquetas central, cuyo soporte lleva asimismo una línea
65 de corte longitudinal -5-

Los vértices de las etiquetas están marcados por los taladros
-6- y, en la cara de las etiquetas, las tiras de las mismas están
señaladas por líneas de taladros -7- y en el sentido transversal
cada línea de tres etiquetas se separa de las anteriores por las
70 líneas de corte -8-.

Siguiendo los soportes continuos de las tiras laterales, se se -
paran las dos etiquetas -9- y -10- que dejan sus soportes conti -
nuos, pero arrastran a la etiqueta central -11- con su soporte ,
pues éste está partido por la línea de corte -4-.

75 Las superficies adhesivas determinan la aplicación y sujeción
de las etiquetas -9- y -10- sobre la superficie de que se trate
y luego puede separarse la etiqueta -11- que, en virtud de llevar
el soporte, no ha quedado adherida a la superficie de aplicación
de las etiquetas -9- y -10-.

80 De esta forma se recupera la etiqueta intermedia del soporte
partido. La etiqueta -11- suelta se aplica en otro lugar median -
te la extracción de una mitad -12- de su soporte o quitando la
totalidad del soporte si no quiere utilizarse en un control pos -
terior. Si después es preciso llevar esta etiqueta de control a



85 otra lámina, queda todavía la segunda mitad -13- de su soporte que permite la última adhesión. Esta etiqueta triple se usa por ejemplo en el caso de productos farmacéuticos en los que, en lugar de romper la caja, puede sacarse la etiqueta de identificación y aplicarla en otro sitio.

90 Se fabricará la tira perfeccionada de triples etiquetas autoadhesivas con los materiales apropiados a sus elementos componentes, pudiendo variar su forma, acabado y dimensiones y cuantos detalles no alteren, cambien o modifiquen su esencialidad

===== N O T A =====

Se reivindica:-

95 1ª.- Una tira perfeccionada de triples etiquetas autoadhesivas, caracterizada porqué está formada por tres filas longitudinales contiguas de etiquetas superpuestas y adheridas a su soporte que, en sentido transversal, forma la etiqueta triple. Las filas laterales de etiquetas presentan, marcada con taladros, la línea de separación con la fila central, mientras en cada línea de etiquetas consecutivas quedan separadas por una línea de corte transversal, común a las tres filas, que permite la separación individual de la etiqueta triple formada por una etiqueta de cada fila.

105 2ª.- Una tira perfeccionada de triples etiquetas autoadhesivas, según reivindicación 1ª., caracterizada porqué las láminas soportes de las filas laterales longitudinales y continuas están separadas de la lámina soporte de la fila central de etiquetas por las correspondientes líneas de corte longitudinales. La lámina soporte de la fila central de etiquetas presenta unos cortes transversales que corresponden con las dimensiones de las etiquetas, por lo que en esta fila central cada etiqueta tiene su soporte independiente. Además el soporte de cada etiqueta de la fila central tiene una línea de corte longitudinal que permite la extracción por separado de



115 cada mitad longitudinal del soporte.

3ª.-Una tira perfeccionada de triples etiquetas autoadhesivas, según reivindicaciones anteriores, caracterizada porqué al separar una etiqueta triple transversal, se coge el conjunto de las tres etiquetas de una línea despegando las etiquetas de las filas laterales respecto a su soporte, mientras que la etiqueta central que lleva el corte transversal del soporte se separa junto con su soporte. Así pues queda formada la etiqueta triple con las dos etiquetas laterales con su cara adhesiva libre y la central con su lámina soporte partida.

125 4ª.- Una tira perfeccionada de triples etiquetas autoadhesivas, según reivindicaciones anteriores, caracterizada porqué, pegadas las etiquetas de las filas laterales que se han separado del soporte, queda la etiqueta central con soporte partido, la cual puede recuperarse volviéndola a pegar en otro sitio a base de sacar total o parcialmente su soporte partido. Se saca parcialmente para pegar la etiqueta por la mitad de su superficie en el caso de que se desee volver a recuperar la etiqueta por segunda vez.

135 5ª.- Una tira perfeccionada de triples etiquetas autoadhesivas, según reivindicaciones anteriores, caracterizada porqué los orificios que existen en los puntos de cruce de líneas de separación de etiquetas sirven para la introducción de los elementos que determinan el avance de la tira de etiquetas en las máquinas de impresión o colocación de etiquetas.

139 6ª.- Una tira perfeccionada de triples etiquetas autoadhesivas. Consta la presente memoria descriptiva de cinco hojas foliadas y escritas de una sola cara.

Barcelona, 3 de JUNIO de 1.969.
P. A.

M. LLORT



FIG. 1

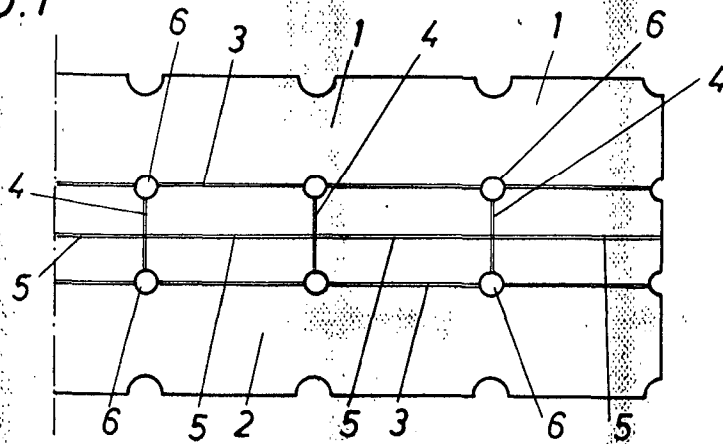


FIG. 2

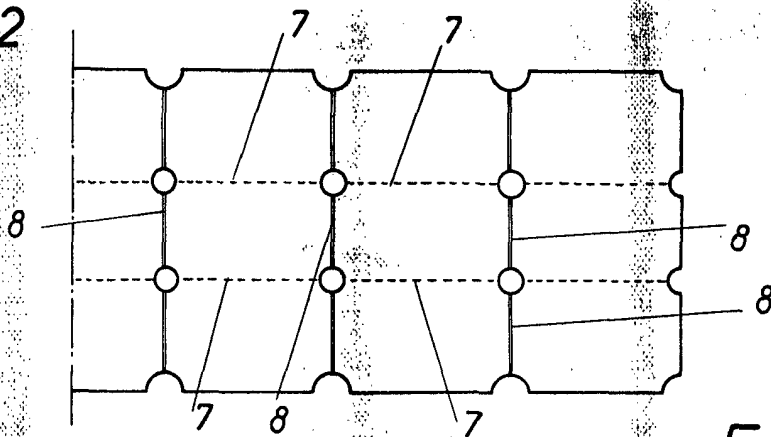


FIG. 3

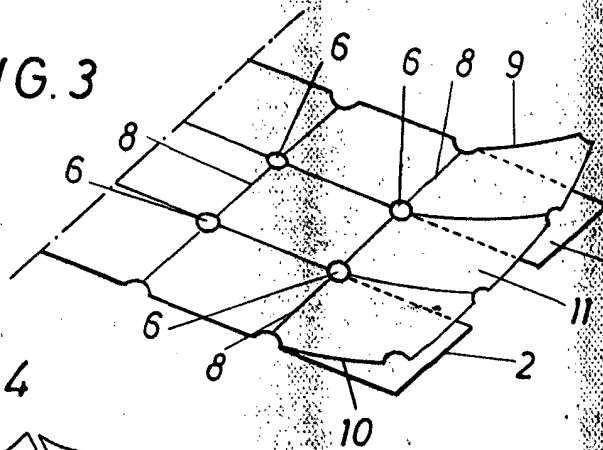


FIG. 5

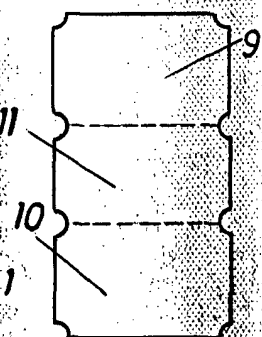


FIG. 4

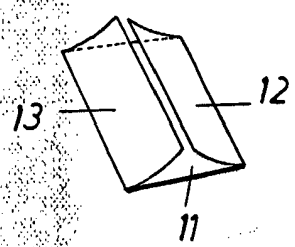
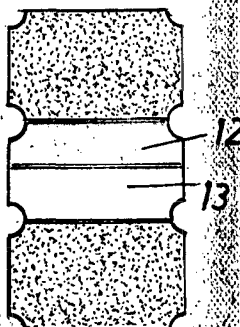


FIG. 6



ESCALA VARIABLE.

1ª OFICINA 3 DE JUNIO DE 1962

M. LLORT