

149339



MEMORIA DESCRIPTIVA
DE UN
MODELO DE UTILIDAD

Por VEINTE AÑOS, a favor de Morol, S.A., con domicilio en Barcelona, avda. Generalísimo Franco, 441 para:

UNA VENTANA GIRATORIA PERFECIONADA

5. El Modelo se refiere a una ventana giratoria con marcos metálicos, especialmente de metal ligero, comprendiendo el correspondiente batiente de ventana, os cilante 180º, que en sus dos posiciones finales cierra herméticamente mediante unos listones de junta, situados unidos en el espacio divisorio comprendido entre el marco del batiente y el marco fijo.



10. En la ventana que constituye el objeto de -
este solicitud de Modelo de Utilidad, el marco del
batiente está formado por un perfil único y de i-
gual sección que se forma en los planos paralelos
exteriores del batiente con las almas finales, en
tal forma que los espacios abiertos tras el diviso
15. rio para alojamiento de las placas de cierre, están
formados por las almas finales y el alma central -
del listón de junta paralelo a las anteriores y el
marco fijo está formado por un perfil único y de
igual sección, que por su parte externa queda ali-
20. neado al plano del batiente o la ventana y al que
se unen interiormente los elementos de cierre de
esta última situados bajo un perfil de cubrición
alinéado con el plano interior de la ventana o el
batiente y unido al mencionado perfil en forma fá-
25. cilmente desmontable.

Los dibujos adjuntos ilustran la descripción
debiendo ser interpretados en un amplio sentido y
sin caracter limitativo, ya que se limitan a mos-
trar un posible ejemplo de ejecución que pueda es-
30. tar sujeto a variaciones de detalle.

Figura 1, es una sección vertical a través de
la parte superior de la ventana con listones del -
marco horizontales.

35. Figura 2, muestra una sección vertical de la
figura 1 a través de la parte inferior de la venta-
na giratoria.

Tanto la sección de la figura 1 como la de la
figura 2, son laterales con respecto al eje girato-
rio.

40. Figura 3, muestra una sección horizontal late



ral de la ventana, en la que el batiente se encuentra en posición acerrojada.

45. El batiente de la ventana -1- está provisto de dos láminas de vidrio -2-, situadas paralelamente y una celosía -3- conocida, comprendiendo esencialmente un perfil principal -4- que tanto por su parte superior como inferior y laterales presenta la misma sección. Este perfil principal pasa verticalmente al plano de la ventana desde el exterior hacia el interior, por lo que los nervios finales -5- del perfil de ambos lados se encuentran situados en los dos planos de la ventana.

55. Entre los dos nervios extremos -5-, se encuentra situado un nervio central -6- que en su extremidad forma un soporte o guía -7-, para introducir un listón de junta -8- de material elástico.

60. Por medio de los nervios -5-6- el perfil forma en su parte inferior dos espacios interiores gemelos -9-, abiertos por detras del espacio divisorio -10- entre el marco del batiente y el marco fijo.

65. El perfil principal del marco del batiente -4- mediante un nervio de apoyo central -11-, se divide a su vez en dos cámaras cerradas para conseguir una elevada resistencia del perfil. Un nervio final -5- del perfil -4-, continua hacia el interior en un listón de sujeción del vidrio -12-.

70. El marco fijo está formado por el perfil principal -13- que tiene continuamente la misma sección. Su nervio final -14- se alinea con el plano exterior de la ventana, mientras el también nervio -



75. final -15- paralelo y opuesto, se encuentra situado detrás y frente al plano interior de la misma, formado por su batiente. El perfil principal -13- es por tanto más estrecho que el perfil principal -4- del batiente. El nervio extremo -15-, va situado sobre el listón de junta dispuesto en voladizo en el perfil, es decir que en contraposición al listón de junta flexible -8- es rígido. El listón de la junta -16- se encuentra en el mismo plano del centro de la guía -7- para el listón elástico de junta.

85. El nervio final -15-, interior, se prolonga hacia arriba en la parte del nervio -17-, utilizable para instalar o fijar el marco fijo en la obra -18- o en un marco angular -19- incrustado en hormigón, por ejemplo por medio de tornillos de fijación -20-.

90. Por otra parte el perfil principal -13- está provisto también en un apoyo -21- dirigido hacia el exterior, para instalar o apoyar el marco fijo en la obra, como puede observarse en la figura 2.

95. Finalmente el perfil principal -13-15- está provisto también de una ranura longitudinal -22- y de un listón -23- con sección en forma de gancho. Las dos partes mencionadas últimamente se preveen asimismo en el perfil principal -4- para el batiente, donde han sido referenciadas con los números -22-23.



100. Las ranuras -22- y el listón de gancho -23- sirven para introducir un listón de sujeción del vidrio -34-.

105. El perfil de cubrición -35-, ofrece la ventaja de que la celosía y el varillaje de accionamiento pueden montarse y desmontarse sin que se produzcan daños en los cristales. Este perfil de cubrición puede estar provisto de una guía -36- para la llamada boquilla de celosía -37-.

115. El agua de lluvia que penetra en el espacio divisorio -10- dentro de los perfiles principales, puede ir hacia abajo a través de los huecos -38- junto a las placas de cierre y finalmente -evacuarse a través de los agujeros designados por -39-, situados en los perfiles del marco fijo.

120. En el ejemplo representado el perfil de cubrición -24- se encuentra unido a la superficie interior del batiente de la ventana.

125. La ventana giratoria está equipada con un cierre central, que puede maniobrarse mediante una manivela -25- o palanca manual. Las piezas de cierre, que constan de barras, palancas de transmisión etc., -26- están alojadas en el alma inferior -15-17 $\frac{1}{2}$ del perfil fijo del marco, y cubiertas mediante el perfil de cubrición -24-.

130. Mediante las piezas de cierre -26- se mueven en cada lado de la ventana los cerrojos de cierre -27- pudiendo existir uno o varios a cada lado.

Finalmente existe otro perfil -32-, preferentemente de sección en "U" que está introducido y



135. fijado en un espacio inferior del perfil principal -13-, tratándose de un perfil de apoyo para el ligón de junta -16- dispuesto en voladizo.

140. También este perfil adicional -32- puede utilizarse en otros lugares, tales como en cada uno de los dos lados del alma central -8- del perfil principal -4- del marco del batiente, como apoyo -32-. Junto a estos perfiles de apoyo 32' en los huecos -9- del perfil principal -4- se encuentran las placas de cierre -13-, que se mantienen en posición mediante los perfiles de apoyo. En dichas placas, que naturalmente no giran, encajan los cerrojos -27-.

145. Descrito suficientemente el objeto de este modelo de Utilidad, sólo resta añadir que en su realización podrán introducirse todas aquellas modificaciones de detalle que no alteren su esencialidad pudiendo afectar a cambios de forma, materia, etc. y en general a todos los accesorios o secundarios, que deberan quedar comprendidos en la protección que se recaba.

155.

REIVINDICACIONES

160. PRIMERA.- UNA VENTANA GIRATORIA PERFECCIONADA, que comprende un marco metálico y un batiente de ventana giratorio 180° para determinar el cierre hermético en sus posiciones finales, en el que el marco del batiente está formado por un perfil único de sección constante, y el marco fijo está formado también por un perfil único de sección constante,



165. que exteriormente se alinea con la superficie externa del batiente y al que interiormente se unen los elementos de cierre de la ventana acoplados sobre un perfil de cubrición alineado con el plano interior del batiente y unido al perfil en forma fácilmente desmontable, caracterizado por que el perfil de cubrición está provisto de una guía para la boquilla de la celosía.

170. SEGUNDA.- UNA VENTANA GIRATORIA PERFECCIONADA, - según la reivindicación anterior, caracterizada porque las ranuras y listones situados en el perfil del marco del batiente, están conformadas para introducir un listón de sujeción del vidrio.

180. TERCERA.- UNA VENTANA GIRATORIA PERFECCIONADA, según las reivindicaciones anteriores, caracterizada por la previsión de unos huecos junto a las placas de cierre y unos orificios en los perfiles del marco fijo destinados a la evacuación del agua de lluvia que pudiera penetrar en el espacio divisorio dentro de los perfiles principales.

185. CUARTA.- UNA VENTANA GIRATORIA PERFECCIONADA.



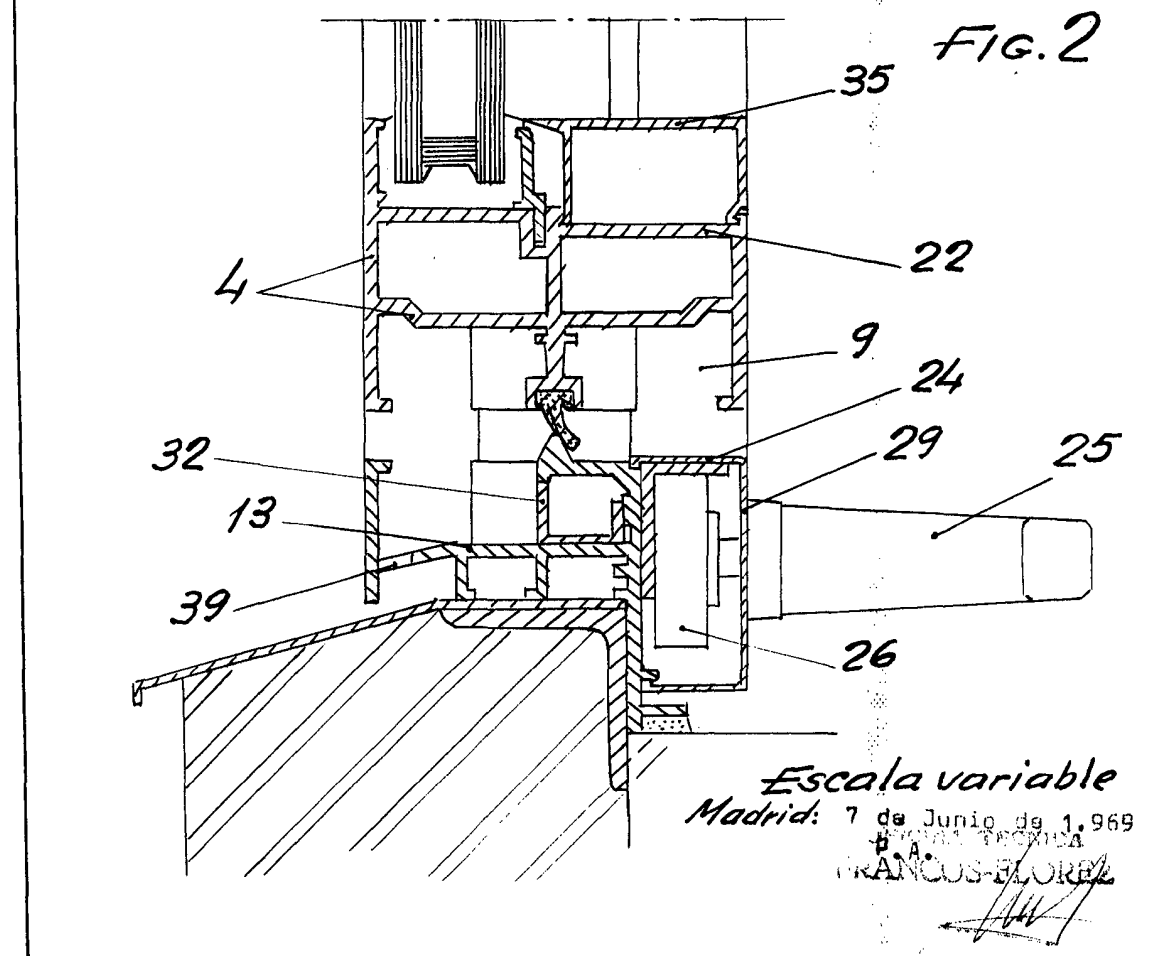
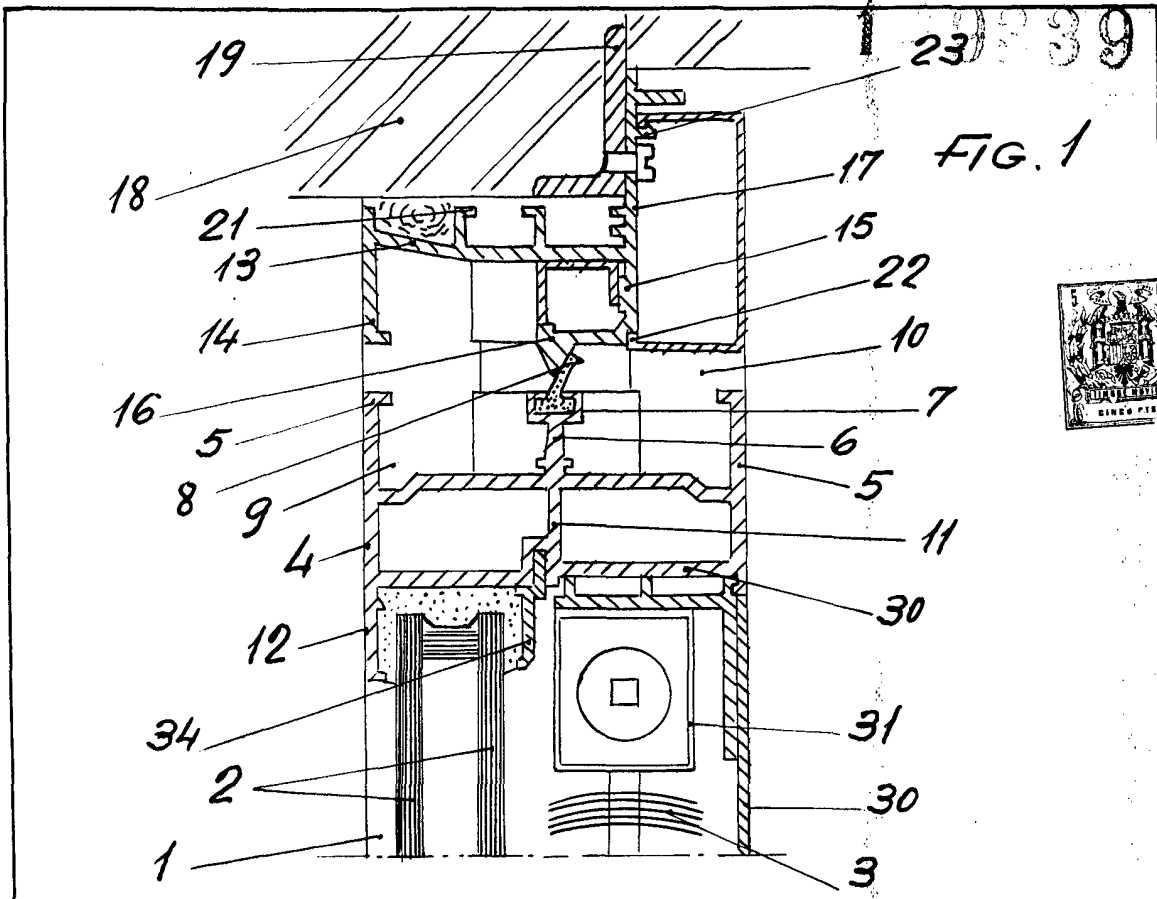
190. Todo tal y como se describe en la presente memoria que consta de ocho hojas foliadas y mecanografiadas por una sola de sus caras, y otra de planos para su mejor comprensión.

Madrid, a 7 JUN. 1969

192.

P.A.

OFICINA TECNICA
FRANCO
[Handwritten signature]



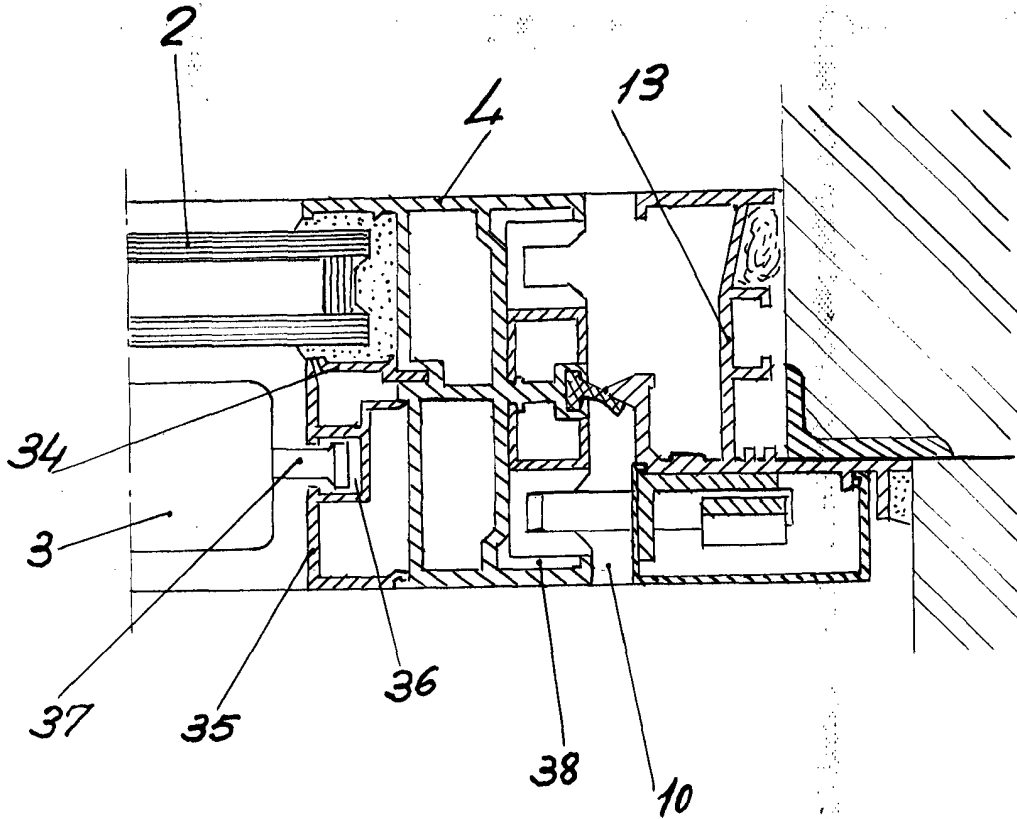
Escala variable
 Madrid: 7 de Junio de 1.969
 P. A. FRANCUS-FLOREZ



109239



FIG. 3



Escala variable
Madrid: 7 de Junio de 1.969

JUAN R. A. ...
FRANCISCO LORIEZ