

149131

MEMORIA DESCRIPTIVA

PRODUCTOS PIRELLI, S. A., y COMERCIAL PIRELLI, S. A.- BARCELONA

149151



149151

PATENTE DE INTRODUCCION

por 10 años

para "Un procedimiento de fabricación de calzado de goma"- - - - -

a favor de: PRODUCTOS PIRELLI, Sociedad Anónima, y COMERCIAL PIRELLI, Sociedad Anónima, ambas de nacionalidad y residencia españolas.

- - - - -

MEMORIA DESCRIPTIVA

5 Para todos los efectos de la patente de introducción a que se refiere la presente memoria descriptiva manifestamos que entendemos por "calzado de goma" aquél que está constituido por tejido u otros materiales cualesquiera y además por mezcla de goma, ya sea en forma de disolución, de hoja o en cualquier otra.

10 Normalmente, el calzado de goma constituido como anteriormente indicamos lleva un refuerzo en la parte posterior llamado comúnmente "contrafuerte", que sirve para consolidar el zapato, evitando su deformación, y para lograr que mantenga la forma que interesa.

15 Además de la pieza indicada de contrafuerte, los calzados con ojete llevan también unos refuerzos para los ojete mismos, a fin de que éstos queden sólidamente afianzados.

20 Como se comprende, el empleo de contrafuertes y eventualmente el de refuerzos para los ojete obliga a la preparación de un material adecuado, su corte para cada medida, su cosido al empeine, y si se quiere obtener un calzado bien acabado debe además rebajarse el



contrafuerte.

25 La adición de las referidas piezas representa el empleo de maquinaria, utillaje, mano de obra y posiblemente la producción de desperdicios, lo cual no deja de influir en el coste relativamente bajo de la clase de calzado de que se trata.

30 Para evitar el uso de contrafuerte y eventualmente el de refuerzo para los ojetes en el calzado de goma, logrando que el calzado una vez acabado tenga buena presentación, se ha ideado un nuevo procedimiento de fabricación para la garantía del cual, en su explotación exclusiva, se solicita la patente de introducción de referencia.

35 El procedimiento objeto de esta patente se aplica a la obtención del tipo de calzado de empeine compuesto de dos partes principales: la pala y la talonera.

40 Para la realización del procedimiento, la pala se preparará como ordinariamente mediante cualquiera de los métodos conocidos, mientras que el resto del empeine se formará por un tejido u otro material apropiado constituyendo la parte exterior, reforzado en toda su superficie por la parte interior con una hoja de goma de espesor variable, por ejemplo entre cinco y quince décimas de milímetro y un tejido u otra materia adecuada que forma el ferro. Eventualmente podrá suprimirse alguno de los elementos que constituyen la talonera.

50 La unión de las partes que eventualmente constituyen la talonera se efectúa por cualquiera de los medios conocidos en la industria del caucho, pudiéndose para afianzar la referida unión engomar los tejidos o el material que los substituye, ya sea con solución de goma, ya sea a calandra.

55 Una vez obtenido el material que debe constituir la talonera, se corta ésta formando una pieza única a la cual no se añade ni contrafuerte ni el refuerzo eventual para los ojetes, ya que por su espesor y resistencia reúne todas las condiciones necesarias, evitándose por lo tanto, según ya se ha indicado, la preparación de materiales especiales y la unión de diversas piezas, lo cual representa siempre una complicación dificultosa.

60 La talonera producida como se ha dicho se une a la pala por cualquiera de los medios conocidos, y si es necesario o se cree conveniente pueden aplicarse exteriormente los adornos oportunos.



49151

- 3 -

65 En los dibujos adjuntos, las figuras 1 y 2 demuestran la manera ordinaria como se ha venido construyendo el calzado de goma, siendo la figura 1 una proyección lateral y la figura 2 otra proyección por la parte posterior de un zapato.

70 En 1 se demuestra el refuerzo que se dispone en la parte correspondiente a la inserción de los ojetes, y en 2 el contrafuerte que lleva el calzado construido como ordinariamente.

75 En las figuras 3 y 4 se representa, en vistas análogas a las anteriores y a título de ejemplo de ejecución, al calzado tal como se construye con arreglo al procedimiento que es objeto de la patente de introducción de que se trata.

80 Como se demuestra en estas figuras 3 y 4, en el calzado se ha suprimido el contrafuerte, construyéndose la pala 3 del modo ordinario, y el resto 4 del empeine se forma con un material constituido por una hoja de goma 5 (figura 5), que puede tener espesor variable, adherida a un tejido 6 que queda en la parte exterior, y
85 eventualmente además con otra hoja 7 de forro, que queda en la parte interna, formada de tejido u otra materia apropiada. Se suprime también en el caso representado el refuerzo correspondiente a los ojetes, que se insertan directamente en el material que forma el conjunto
90 de la parte posterior del empeine.

NOTA

Por la patente de introducción a que se refiere la presente memoria descriptiva se REIVINDICA:

95 1.- La explotación exclusiva de un procedimiento de fabricación de calzado de goma, que esencialmente consiste en preparar como ordinariamente la pala mediante cualquiera de los medios conocidos, y formar el resto del
100 empeine por un tejido u otro material apropiado constituyendo la parte exterior reforzada en toda su superficie por una hoja de goma y un tejido u otra materia adecuada para el forro, pudiendo eventualmente suprimirse alguno de los elementos constituyentes de la talonera.

105 2.- La explotación exclusiva del procedimiento consignado en el párrafo anterior, realizado sin necesidad de emplear contrafuerte, ni eventualmente refuerzos para la colocación de los ojetes.

3.- La explotación exclusiva del procedimiento

149151



- 4 -

consignado en las reivindicaciones anteriores, disponiendo eventualmente en el calzado piezas exteriores que sirvan de adorno.

110

4.- La explotación exclusiva del objeto de la patente, sean cuales fueren las circunstancias que concurren con su esencialidad definida en las anteriores reivindicaciones, cual objeto es:

115

"Un procedimiento de fabricación de calzado de goma".

Consta la presente memoria de cuatro hojas foliadas escritas por una sola cara.

Barcelona, 29 de Febrero de 1940.

P. p. de: PRODUCTOS PIRELLI, Sociedad Anónima, y
COMERCIAL PIRELLI, Sociedad Anónima,

El Pirelli

149151



FIG.1

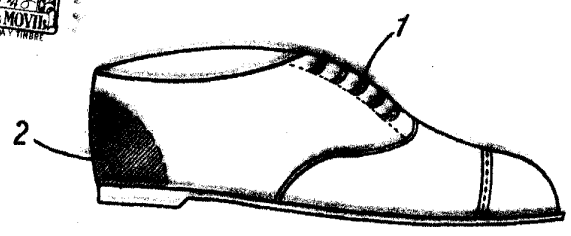


FIG.2

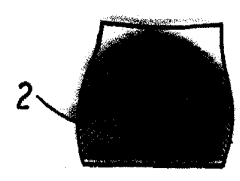


FIG.3

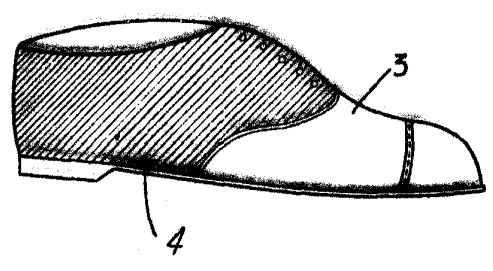


FIG.4

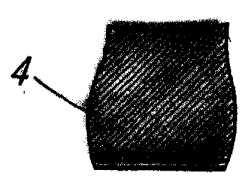
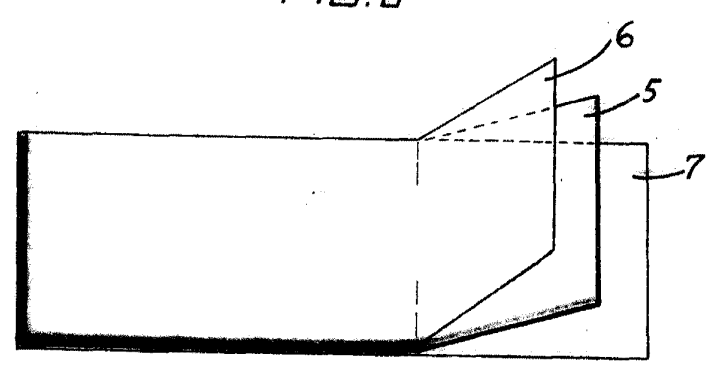


FIG.5



ESCALA VARIABLE
Barcelona 29 FEB. 1940

[Handwritten signature]