

149115

90



MEMORIA DESCRIPTIVA
=====

Correspondiente a un Modelo de Utilidad por 20 años, a favor de DON FERMIN ACEÑA MARTINEZ, de nacionalidad española, con domicilio en HARO (Logroño), calle Sanchez del Rio, 6 por ENGANCHE DE PRETINA PARA PANTALONES.

El Modelo de Utilidad a que se refiere la presente Memoria está destinado a garantizar la explotación y la propiedad exclusivas, en todo el territorio nacional, de un enganche de pretina para pantalones.



Uno de los elementos imprescindibles en los pantalones de hombre y muy especialmente en los pantalones de tipo deportivo llamados "vaqueros", es un enganche resistente que, dispuesto en la pretina, reúna las dos partes superiores de la misma y sea capaz de mantener dicha unión sin ceder ante esfuerzos de cierta consideración.

Este aumento de resistencia en el abrochamiento de la parte alta o pretina del pantalón se venía solucionando con botones o con enganches de diferentes tipos todos los cuales había que fijar mediante cosidos que siempre resultaban de poca duración.

El enganche de pretina que vamos a presentar, soluciona todos los inconvenientes que, hasta el momento, ha presentado este tipo de fornituras ya que su colocación puede decirse que es casi permanente pues los dos elementos de que está compuesto se fijan a la tela por "engrapamiento" completamente indestructible. Las puntas que se doblan para engrapar sólomente atraviesan la tela y se fijan sobre unas plaquetas posteriores que resultan ocultas y que actúan como verdaderos y eficaces refuerzos.

Los desgarramientos de la ropa se evitan multiplicando las puntas de fijación de cada uno de los elementos y de esta manera, el mayor de ellos que denominaremos "gancho" posee cuatro puntas, mientras que el -



menor que denominaremos "puente" posee dos puntas de fijación".

35 De manera usual, el "gancho" se fija sobre la tela de la izquierda y el "puente" sobre la tela de la derecha, montando sobre la otra y cerrando la pretina del pantalón mediante el enganche entre las dos.

40 Para mejor comprensión del objeto y solamente a título de ejemplo, se adjunta una hoja de planos en la que:

La figura 1, comprende la vista superior en planta y las dos secciones indicadas sobre ella con flechas, de la pieza que llamamos "gancho".

45 La figura 2, comprende la vista superior en planta y las dos secciones indicadas sobre ella con flechas, de la plaqueta que complementa la fijación del gancho de la figura 1.

50 La figura 3, comprende la vista inferior en planta y las dos secciones indicadas sobre ella con flechas, de la pieza que llamamos "puente".

La figura 4, comprende la vista inferior en planta y las dos secciones indicadas sobre ella con flechas, de la plaqueta que complementa la fijación del "puente" de la figura 3.

55 Todas las piezas están ventajosamente construídas con chapa de acero troquelada en prensa y protegidas



en último término con un adecuado recubrimiento superficial tal como niquelado, cromado, etc.

60 Refiriéndonos a las antes citadas ilustraciones, vemos que el "gancho" de la figura 1, es una pieza de planta rectangular en la que, por medio de un semicorte troquelado, se ha separado parcialmente del marco exterior -1- la zona central que, elevándose sobre él, determina el gancho -2- propiamente dicho. De los bordes laterales exteriores del marco -1-, sobresalen cuatro agudas puntas -3- paralelamente situadas una pareja a cada lado.

65 La plaqueta mayor -4- que se representa en la figura 2, es la destinada a oponerse al gancho en el momento del montaje. Su forma es también rectangular y en dos de sus bordes opuestos, lleva practicados cuatro escotes enfrentados -5- que se continúan hacia el interior de la pieza con otras tantas pequeñas zonas embutidas -6-.

75 En el montaje, la tela es atravesada por las cuatro puntas -3- y, en el revés de la misma se sitúa adosada la plaqueta -4- de forma que dichas puntas -3- se acoplen en los escotes enfrentados -5- para ser dobladas en el interior de las zonas embutidas -6-, con lo que no se aprecia ningún saliente en la parte posterior del montaje.

80



85 De una manera análoga, el puente -7- de la figura 3 adopta forma de horquilla y su lomo plano dispone de un nervio longitudinal de refuerzo -8- recayente al interior. Sus dos alas son trapecios -9- cuyas bases mayores forman escalón y se prolongan cada una con una aguda punta -10-.

90 La plaqueta menor -11- que se representa en la figura 4 es la destinada a oponerse al puente -7- en el momento del montaje. Su forma es también rectangular y en dos de sus bordes opuestos, lleva practicados dos escotes enfrentados -12- que se continúan hacia el interior de la pieza con otras tantas pequeñas zonas embutidas -13-.

95 En el montaje, la tela es atravesada por las dos puntas -10- hasta el tope que determinan los ensamblamientos de las bases mayores de los trapecios -9- de las alas y, en el revés de la misma se sitúa adosada la plaqueta menor -11- de forma que dichas puntas -10- se acoplen en los escotes enfrentados -12- para ser dobladas en el interior de las zonas embutidas -13-, con lo que no se aprecia ningún saliente en la parte posterior del montaje.

105 Según lo expuesto, entre el gancho -2- y su marco -1- queda una cierta separación que es bastante para admitir el lomo del puente -7- y cumplir la misión



de enganche asignada a las citadas piezas.

110 Serán variables las circunstancias de tamaño,
forma y material particularmente referidas a cada uno
de los elementos que integran el conjunto, en el que -
podrá ser variado todo aquello que no suponga una alte-
ración de la esencialidad del objeto expuesto en la pa-
sada descripción, la cual deberá ser tomada en su más
amplio sentido y no como una limitación de posibilida-
des de realización.

115

N O T A

Se reivindica como objeto de este Modelo de
Utilidad:

120 1ª Enganche de pretina para pantalones, cuyos
elementos se fijan a las telas por engrapamiento, caracte-
rizado por una pieza de planta rectangular en la que,
por medio de un semi-corte troquelado, se ha separado
parcialmente del marco exterior una lengüeta de la zo-
na central que, elevándose sobre él, determina el gan-
cho propiamente dicho, mientras que de los bordes late-
rales exteriores del citado marco sobresalen cuatro agu-
das puntas paralelamente situadas una pareja a cada la-
do.

125

130 2ª Enganche de pretina para pantalones, según
la reivindicación primera, caracterizado por una plaqug
ta destinada a oponerse a la pieza del gancho en el mo-



135 mento del montaje, la cual plaqueta es tambien rectangu-
lar y en dos de sus bordes opuestos lleva practicados
cuatro escotes enfrentados que se continúan hacia el in-
terior de la pieza con otras tantas pequeñas zonas embu-
tidas destinadas a que en su interior se acoplen los ex-
tremos de las cuatro puntas de la pieza del gancho des-
pués de haber atravesado la tela y de haberse alojado en
los correspondientes escotes de la plaqueta.

140 3º Enganche de pretina para pantalones, según
las anteriores reivindicaciones, caracterizado por una
pieza-puente cuyo lomo plano dispone de un nervio longi-
tudinal de refuerzo recayente al interior de su horqui-
llamiento, cuyas dos alas son trapecios cuyas bases mayo-
res forman escalón y se prolongan cada una con una aguda
145 punta paralela a la otra.

150 4º Enganche de pretina para pantalones, según
las reivindicaciones anteriores, caracterizado por una
plaqueta destinada a oponerse a la pieza-puente en el
momento del montaje, la cual plaqueta es tambien rectan-
gular y en dos de sus bordes opuestos lleva practicados
dos escotes enfrentados que se continúan hacia el inte-
rior de la pieza con otras tantas pequeñas zonas embuti-
das destinadas a que en su interior se acoplen los extre-
mos de las dos puntas de la pieza-puente después de ha-
ber atravesado la tela y de haberse alojado en los corres
155

80



pendientes escotes de la plaqueta.

5ª ENGANCHE DE PRETINA PARA PANTALONES.

160

Todo ello, según se describe y reivindica en la presente Memoria descriptiva, que consta de ocho hojas mecanografiadas por una sola de sus caras y debidamente numeradas.

Madrid, 30 de mayo de 1.969

VICENTE OCHOA

30

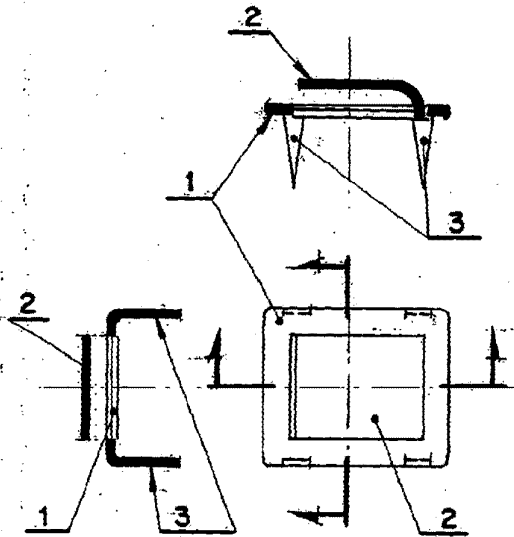


Fig. 1

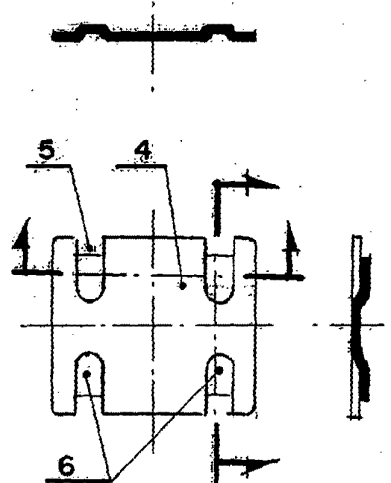


Fig. 2

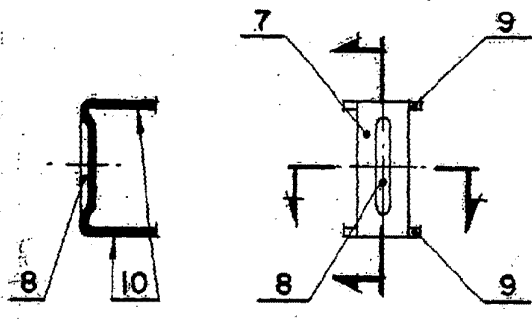


Fig. 3

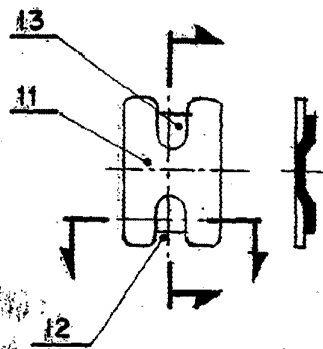
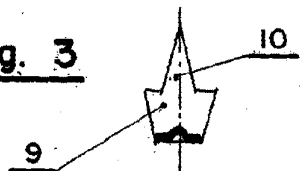


Fig. 4

Madrid. 30 MAYO 1969

VICENTE OCHOA
P.P.

ESCALA VARIABLE