



149058

149058

P A T E N T E D E I N V E N C I O N

p o r V E I N T E a ñ o s

solicitada a favor de los SEÑORES DON JAIME ALLOZA DELMAS
y DON MIGUEL MIRO PALMER, ambos de nacionalidad española,
residentes en Palma de Mallorca, calles de Beatriz de Pinos
nº. 52 y Anibal nº. 9, respectivamente:

p o r

-- -- -- -- UN NUEVO PROCEDIMIENTO DE FABRICACION DE
SUELAS Y TACONES MIXTOS DE LONA Y CAUCHOU -- -- -- --

~~~~~

M E M O R I A     D E S C R I P T I V A

La Patente de Invencion a que se refiere la presente  
Memoria Descriptiva y adjuntos planos, esta destinada a  
garantizar la propiedad y explotacion exclusiva en todo el  
territorio Español y sus Posesiones, del objeto de la misma,  
consistente en "un nuevo procedimiento de fabricacion de



suelas y tacones mixtos de lona y caucho

149058

10 Conocidos son los procedimientos corrientes de construcción de suelas y tacones de goma, generalmente formados por este solo elemento de goma triturada y prensada y rara vez en combinación con el cañamo, y menos de caucho vulcanizado. Las suelas así formadas, tienen el defecto comúnmente observado de su fácil agrietamiento y rotura, además de las molestias que origina, al no tener la transpiración necesaria para la piel.

15 Estos y otros muchos defectos tienden a subsanar los solicitantes, con el presente procedimiento de su invención, que tiene por base fundamental, la utilización de las lonas o capas de cablé, de los neumáticos o bandajes, bien nuevos o usados, en combinación con el caucho.

20 El procedimiento seguido para su fabricación es como sigue: De los neumáticos o bandajes viejos, se separan las lonas o capas de cablé que los integran, arrancando a la vez, dos, tres o más capas unidas, según el grueso que en esta parte se quiera que tenga la suela. Una vez obtenidas  
25 estas tiras o capas, se cortaran a plantilla, dándole la forma de la suela o tacon Fig. 1ª. -1-, de las dimensiones o modelo que se requieran, pasando seguidamente al biselamiento de todo su borde, de forma tal, que las distintas capas de lona o cablé, quedan escalonadas Fig. 2ª. de dentro a fuera, siendo la de mayor superficie la que tendrá  
30 que quedar rasante a la cara superior de la suela.

Preparada esta parte fundamental de la suela, en la forma indicada, se procederá a alisar sus superficies, limpiándola posteriormente con bencina o cualquier otro desengrasante, para quitarle perfectamente todo el polvo y grasas,  
35 dándosele a continuación por la cara posterior que tiene que recibir el caucho, unas cuantas capas de goma de unión -3-, Fig. 3ª. para su más fácil y perfecta adherencia con



40 la plancha de cauchou virgen -2-, Fig. 3a, que se colocara sobre esta superficie asi preparada, de dimensiones un poco mayores que la plantilla que sirvio para las lonas -1-, no teniendose mas que colocar en el molde, que a su vez llevara los dibujos que se deseen, y vulcanizarlo.

45 La suela pues, quedara formando una sola pieza, perfectamente adheridas las lonas con el cauchou, presentando por su cara inferior y bordes, solamente el cauchou vulcanizado, con los dibujos propios para su mayor duracion, y por su cara superior, las lonas -1- Fig. 1a, que enrasaran con el borde -2-, teniendo este un ancho de cinco o mas milimetros, para poder unir facilmente por cosido o cualquier otro  
50 procedimiento el armazon del zapato, bota o alpargata, que se tenga que fabricar con las mismas, permitiendo con ello poder ser esmerilados estos bordes, para conseguir un perfecto enrasado con los materiales que forman el zapato o bota, sin que llegue a aparecer a las vistas exteriores las  
55 lonas que forman su cuerpo.

Con el presente procedimiento, tendremos construida la suela mixta de lonas y cauchou, que le da una gran suavidad, a la vez de una gran duracion, evitandose el peligro de  
60 agrietamiento y corte, ya que las lonas les dan una consistencia extraordinaria, facilitando la traspiracion de la piel y por tanto son mas higienicas y comodas.

En el procedimiento de fabricacion anteriormente descrito, podran ser variados aquellos elementos y manipulaciones que permitan ser anuladas o substituidas, siempre y  
65 cuando no se disvirtuen sus caracteristicas esenciales expresadas en las siguientes notas reivindicativas.

-O- -O- -O- -O- -O- -O-

NOTA

Los puntos nuevos y de propia invencion que se presen-



tan para que sean objeto de reivindicación en la presente  
Patente de Invención, que por VEINTE años se solicita en  
España, son:

70

75

80

85

1ª.- Un nuevo procedimiento de fabricación de suelas  
y tacones mixtos de lona y caucho, caracterizado, porque  
para su construcción se utilizarán las lonas o capas de  
cablé de los neumáticos o bandajes usados o nuevos, en con-  
juntos formados de dos o más capas de estos, las cuales  
cortadas a plantilla, bien de la suela o tacón que tienen  
que integrar, se les alisará y hará un corte biselado en  
todo su alrededor, limpiándola y preparándola para que  
pueda ser adherida por su cara biselada a una capa de cau-  
cho virgen, de dimensiones tales que cubran totalmente su  
superficie quedando un reborde de todo caucho de dimensio-  
nes susceptibles para poder ser trabajada una vez vulcaniza-  
do, quedando enrasado a la cara superior que será de las  
lonas o cablé, y

90

2ª.- =UN NUEVO PROCEDIMIENTO DE FABRICACION DE SUELAS  
Y TACONES MIXTOS DE LONA Y CAUCHO=- de conformidad en un  
todo en lo esencial y fines industriales descritos en la  
presente memoria descriptiva y gráficamente representados  
en las figuras del adjunto plano para su mejor comprensión.

Esta memoria consta de cuatro hojas, escritas o meca-  
nografiadas por una sola cara.

Valencia del día 25 de Marzo de 1940.

Por autorización de los interesados.

*José López*

149058



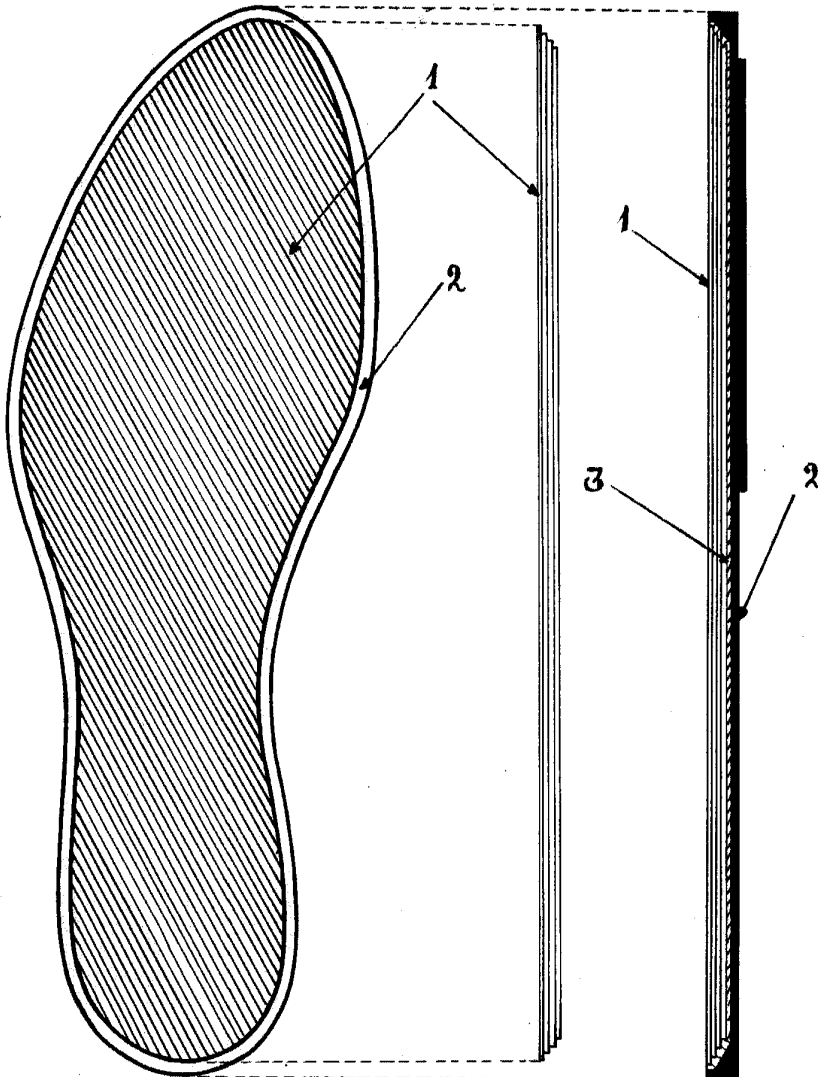
HOJA UNICA

149058

FIG 1A

FIG 2A

FIG 3A



Escala Variable  
Valencia 27 de Febrero 1960

P. A.  
Jose Lopez