

148885



148885

Memoria Descriptiva
de la
Patente de Invención

que por 20 años, para España y sus Posesiones, se solicita a favor de la Casa AMBI-BUDD PRESSWERK G.m.b.H., de nacionalidad alemana, domiciliada en Gross Berliner Damm, BERLIN-JOHANNISTHAL (Alemania), por : " UN BASTIDOR DE VEHICULO Y CORRESPONDIENTE PARTE INFERIOR DE CAJA ". - - -

Memoria descriptiva

La presente invención concierne un bastidor de vehículo y la correspondiente parte inferior de caja y consiste especialmente en que el bastidor, esencialmente plano, destinado para ser empleado con una carrocería corriente, es
5 construido cerrado en sí, redondo y preferiblemente ovalado, es decir de forma tal que, visto desde el centro, es esencialmente cóncavo en todos sus puntos.

En la parte principal redonda pueden estar previstos, delante y detrás, unos largueros para apoyo de las ruedas,
10 del motor y similares. Los largueros pueden ser continuos desde su parte anterior hasta su parte posterior atravesando la parte principal redonda.



15 Las partes de los largueros que atraviesan la parte principal están convenientemente contruidos en forma de X dentro de dicha parte principal redonda, o bien están previstas en el interior de la parte principal otras piezas diagonales de refuerzo.

20 Los largueros no necesitan más que penetrar en una parte de la parte redonda, pudiendo estar unidos a piezas transversales de soporte previstas dentro de la misma.

La parte principal redonda puede preferiblemente ser construida de sección en forma de caja o de tubo.

25 Los largueros pueden, según la invención, entrar en la parte redonda por encima de ésta, dirigiéndose luego hacia abajo.

30 Según la invención puede además estar previsto, en el eje longitudinal de la parte principal redonda, un tubo o túnel para el árbol del cardán. En el interior de la parte principal redonda y esencialmente en su lado inferior puede estar previsto un fondo preferiblemente en forma de bandeja.

35 Siempre según la invención, los largueros pueden también ser en forma de caja o de tubo, y preferiblemente estar constituidos por dos partes laterales acodadas de sección en forma de U y de una parte intermedia que vista en planta tiene forma de U y de sección también en forma de U.

40 Además, según la invención, la parte principal mediana redonda puede estar doblada hacia abajo en su vértice anterior y estar acodada hacia arriba en su vértice posterior.

Uno o varios puntos de unión de las piezas que constituyen la parte principal central redonda pueden además encontrarse en el vértice lateral o cerca del mismo.

Las dos piezas en forma de U, que constituyen la par-

148885



46 te principal redonda de sección en forma de caja, están
preferiblemente acodadas hacia arriba y abajo en el vértice
anterior y/o posterior para el caso del árbol del cardán,
o una de ellas hacia arriba y la otra hacia abajo.

50 En la fabricación de la pared de la carrocería de
material artificial se provee convenientemente la misma
de un saliente que se adhiere al borde exterior de la par-
te mediana redonda, mientras que otro reborde desocansa so-
bre dicha parte.

55 En el dibujo se ilustran varios ejemplos de realiza-
ción de la invención, y más precisamente representan :

La Fig. 1, la vista en planta de un bastidor de vehí-
culo según la invención.

las Figs. 2 - 5, secciones de piezas laterales de bas-
tidor y su unión con las paredes laterales y el piso ;

60 la Fig. 6, dos diferentes modos de unión de los lar-
gueros anteriores y/o posteriores a la parte central del
bastidor ;

la Fig. 7, una perspectiva de la parte anterior de
la Fig. 1 ;

65 las Figs. 8 y 9, una sección de otro ejemplo de rea-
lización de la parte central del bastidor y respectivamen-
te de la parte inferior de la caja ;

las Figs. 10 y 11, una forma de realización de un
bastidor de carrocería algo diferente del de la Fig. 1 ;

70 la Fig. 12, una sección por la línea 12-12 de la Fig.
11 ;

las Figs. 13-15, otros ejemplos de realización de la
parte de la Fig. 12 ;

75 la Fig. 16, una parte del piso del bastidor central
y su unión con el bastidor en diferentes formas de reali-
zación ;



la Fig. 17, una variante de realización con respecto a la Fig. 1 ;

80 la Fig. 18, una sección por la línea 18-18 de la Fig. 17 ;

la Fig. 19, una sección por la línea 19-19 de la Fig. 17 ;

la Fig. 20, una sección de otro ejemplo de realización del bastidor de carrocería similar al de la Fig. 10 ;

85 la Fig. 21, una sección longitudinal de un dispositivo similar al de la Fig. 8 ;

la Fig. 22, una perspectiva de otro ejemplo de realización de un bastidor según la invención ;

90 la Fig. 23, una parte del dispositivo de la Fig. 22 en mayor escala.

En las Figs. 1 y 7, 1 indica la parte central elíptica de un bastidor a la cual están unidos dos largueros anteriores 2 y posteriores 3 y en la cual están previstos dos refuerzos 4 que representan juntos dos puntales diagonales a los cuales están sujetos los extremos interiores de los largueros 2 y 3. La parte del bastidor 1 está aquí acodada hacia abajo anteriormente y hacia arriba posteriormente para que pueda pasar el árbol del cardán. Los largueros 2 y 3 pasan por encima de la parte 1 del bastidor estando acodados hacia abajo dentro de esta parte del bastidor. Las piezas 1 - 4 se suponen en forma de U o de caja.

100

En la Fig. 2 se ve la parte 5 elíptica en forma de caja y con una doble brida 6 dirigida hacia fuera. A la brida 6 está sujeta la pared exterior 7 de la carrocería mientras que el piso 8 descansa sobre la parte principal del soporte 5 en forma de caja o es sujeta al mismo mediante soldadura, remaches, tornillos, o similares.

105

En la Fig. 3, la parte 9 elíptica del bastidor está

148885



110 construida en forma de Z y provista de una brida 10 a la cual está sujeta la pared exterior 11.

En la Fig. 4 dos partes 12,13 en forma de Z están unidas y forman una caja que posee una doble brida 14 superior exterior y una doble brida inferior 15. A la doble brida 14 está inferiormente sujeto el revestimiento exterior 16 y sobre la doble brida 15 descansa el piso 17.

120 En la Fig. 5, una parte angular 18 de soporte está unida a una parte angular curva 19 constituyendo un soporte elíptico en forma de caja. La pared exterior 20, que se supone de material sintético, posee un reborde inferior 21 y una brida 22 con los cuales se adhiere al borde exterior del soporte en forma de caja y respectivamente descansa sobre el mismo.

125 En la Fig. 6, 23 es un bastidor de carrocería elíptico, 24 una pieza transversal en forma de caja, 25 un larguero sujeto superiormente a las partes 23 y 24, 26 un larguero sujeto inferiormente a las partes 23 y 24.

En la Fig. 7 se ve, entre los largueros anteriores 2, una bandeja 27 para el motor.

130 En la Fig. 8, el fondo 28 está provisto de un reborde angular 29, 30 es una parte angular elíptica a la cual puede también sujetarse la pieza 28,29 también elíptica. La pieza transversal 31 corresponde esencialmente a la pieza 24 transversal de soporte.

135 En la Fig. 9, dos partes angulares elípticas 32, 33 están unidas y forman una caja de manera similar a la de la Fig. 4. En 34 se representa un punto de unión de las partes angulares 32 y respectivamente 33.

140 En la Fig. 10 están previstos en 35, 36 dos puntos de unión dispuestos en la parte de la elipsis que se extien-

148885

- 6 -



145 de rectilínea en su mayor parte, pues en la parte menos
expuesta. Los largueros anteriores y posteriores 36 y 37
terminan aquí en las piezas transversales de refuerzo 38
dentro de la parte elíptica, pudiendo sin embargo, como
se indica con líneas descontinuas en 39, ser construidos
150 contínuos, pasando por ejemplo por debajo de las piezas
transversales de refuerzo 38. De preverse en este caso un
fondo contínuo de plancha se puede, como se indica también
en líneas descontinuas en 40, prever un túnel en el fondo
de plancha que eventualmente esté cubierto inferiormente
y por lo tanto sea resistente a la torsión. Dicho túnel
puede también ser montado independientemente del fondo.

155 En la Fig. 11 los largueros 41,42 son contínuos desde
su parte anterior hacia su parte posterior aproximándose
dentro de la parte elíptica 43 en forma de X y estando u-
nidos en el centro, como representa la Fig. 2 por dos pie-
zas de unión 44 superior e inferior. Entre las piezas de
soporte pasa aquí el árbol 45 del cardán. Las piezas con-
tínuas 41,42 se suponen en este caso tan bajas dentro de
160 la parte elíptica 43 que pasen por debajo de las piezas
transversales 46.

165 Las Figs. 13, 14 y 15 están representadas varios per-
files de largueros anteriores y posteriores, independiente-
mente de si son contínuos desde su parte anterior hasta la
posterior o de si terminan dentro de la parte elíptica.

170 En la Fig. 16 está prevista una parte 47 en forma de
bandeja que corresponde esencialmente a la parte 28 de la
Fig. 8. Esta parte está aquí representada en líneas conti-
nuas como descansando sobre una parte elíptica 48 en forma
de caja. En líneas descontinuas está representada una
parte angular 49 que corresponde esencialmente a la parte
50 de la Fig. 8. El soporte transversal 50 está representa-

148885



- 7 -

175

do aquí de sección en forma de U abierta hacia arriba, en contraposición al soporte transversal 31 de la Fig. 8 cuya sección está abierta hacia abajo.

180

En la Fig. 17 los largueros anteriores 51 se componen de una pieza común 52 de sección en forma de U, y también de planta en forma de U, así como de piezas 53 en forma de U, que rodean esta pieza, cuyos extremos se adaptan a la forma de la pieza central elíptica 54 pudiendo, cuando la pieza 54 tiene también forma de U, como muestra la Fig. 19, ser también unidos a ésta en forma de caja. Los largueros posteriores 55 de la Fig. 17 son similares a las piezas 53 de los largueros anteriores, mientras que entre los largueros 55 están previstas unas piezas especiales 56 de ulterior apoyo de los largueros contra la parte elíptica del bastidor. Los largueros anteriores y posteriores pueden ser contruidos tanto iguales como diferentes.

185

190

195

200

En la Fig. 20 está prevista una parte elíptica de soporte 57 doblada anteriormente en 58 hacia abajo en el centro y posteriormente, en 59, hacia arriba, de forma que el árbol del cardán 60 pasa anteriormente por encima del bastidor y posteriormente por debajo del mismo. Los soportes transversales 61 están correspondientemente doblados hacia abajo en el centro. Los largueros anteriores y posteriores 62 y 63, representados aquí continuos, pasan lateralmente con respecto a las desviaciones de los soportes transversales 61, por debajo de éstos mientras que, como se representa en líneas continuas en 62, los extremos pueden pasar por encima del bastidor 57 pero pueden eventualmente pasar también por debajo del mismo, como se representa en líneas discontinuas en 64.

- 8 - 148885



205 En la Fig. 21 se representa una disposición que corresponde esencialmente a la Fig. 8. Está prevista aquí una fila de soportes transversales 65, 66, 67 y 68 que pueden estar destinados para la fijación de los largueros anteriores y posteriores 69, 70 y/o para el montaje de los asientos.

210 En las Figs. 22 y 23 se representa en perspectiva que la parte central elíptica 71 está rodeada exteriormente por los largueros anteriores y posteriores 72, 73, suponiéndose construida a modo de caja la parte elíptica y más precisamente, como muestra especialmente la Fig. 23, constituida de dos piezas 74, 75 en forma de U dobladas hacia arriba y hacia abajo para dejar paso al árbol del cardán.

215 Sin embargo puede por ejemplo también estar doblada una sola de las piezas, siendo recta la otra, y en este caso la desviación anterior sería hacia arriba y la posterior hacia abajo mientras que la pieza inferior 75 sería recta anteriormente y, posteriormente, sería recta la pieza

220 74.

Se hace explícitamente notar que la parte elíptica representada pueda también tener otra forma redonda. Esencial es que el bastidor, visto desde el interior de la parte principal, sea esencialmente cóncavo en todos sus puntos.

225

REIVINDICACIONES

Se reivindican :

230 1). La propiedad y explotación exclusiva de un bastidor de vehículo y/o de carrocería caracterizado por ser el bastidor, esencialmente plano destinado para emplearse en unión de una carrocería corriente, en sí cerrado, redondo y preferiblemente ovalado, es decir de forma tal que vis-

- 9 - 148885



- 235 to desde su centro es esencialmente cóncavo en todos sus puntos.
- 2) Un bastidor según la reivindicación 1) caracterizado por estar previstos en la parte principal redonda, anterior y posteriormente, unos largueros para apoyo de las ruedas y para la recepción del motor y similares.
- 240 3) Un bastidor según una de las reivindicaciones 1) y 2) caracterizado por ser continuos los largueros desde su parte anterior hasta su parte posterior y atravesar la parte principal redonda.
- 245 4) Un bastidor según la reivindicación 3) caracterizado por tener forma de X las partes continuas, dentro de la parte principal redonda, o estar previstos en el interior de la parte principal otros puntales diagonales.
- 250 5) Un bastidor según una de las reivindicaciones 1) a 4) caracterizado por extenderse los largueros a sólo una parte de la parte redonda.
- 255 6) Un bastidor según una de las reivindicaciones 1) a 5) caracterizado por estar previstas dentro de la parte redonda unas piezas transversales de soporte.
- 260 7) Un bastidor según una de las reivindicaciones 1) a 6) caracterizado por ser la parte principal redonda de sección tubular o en forma de caja.
- 265 8) Un bastidor según una de las reivindicaciones 1) a 7) caracterizado por estar previstas dentro de la parte principal redonda unas piezas transversales de soporte sobre las que descansan los largueros que atraviesan la parte redonda o que penetran en ella.
- 265 9) Un bastidor según una de las reivindicaciones 1) a 8) caracterizado por penetrar los largueros por encima de la parte redonda, en el interior de la misma estando aquí acodados hacia abajo.

- 148885



- 10). Un bastidor según una de las reivindicaciones 1) a 9) caracterizado por estar previsto en el eje longitudinal de la parte principal redonda un tubo o túnel para el árbol del cardán.
- 270 11). Un bastidor según una de las reivindicaciones 1) a 10) caracterizado por el hecho de que en el interior de la parte principal redonda, y esencialmente del lado inferior de la misma está previsto un fondo preferiblemente en forma de bandeja.
- 275 12). Un bastidor según una de las reivindicaciones 1) a 11) caracterizado por tener también los largueros forma de caja o de tubo.
- 13). Un bastidor según una de las reivindicaciones 1) a 12) caracterizado por estar constituidos los largueros de dos partes laterales dobladas de sección en forma de U y una parte intermedia que, vista en planta, tiene forma de U, también de sección en forma de U.
- 280 14). Un bastidor según una de las reivindicaciones 1) a 13) caracterizado por estar curvada la parte mediana redonda hacia abajo en su vértice anterior y hacia arriba en su vértice posterior.
- 285 15). Un bastidor según una de las reivindicaciones 1) a 14) caracterizado por encontrarse dispuesto en los vértices laterales o cerca de los mismos uno o varios de los puntos de unión de las piezas que constituyen la parte redonda principal central.
- 290 16). Un bastidor según las reivindicaciones 1) a 15) caracterizado por el hecho de que, en los vértices anterior y/o posterior, las dos piezas en forma de U que constituyen la parte principal redonda de sección en forma de caja están curvadas hacia arriba y abajo para el paso del árbol del cardán, o una de ellas arriba y la otra hacia abajo.
- 295

- 11-148885



300 17). Un bastidor según una de las reivindicaciones 1) a 16) caracterizado por el hecho de que, en la fabricación de las paredes de la carrocería de material sintético, se proveen las mismas de un reborde que se aplica contra el borde exterior de la parte central redonda, mientras que otro reborde descansa sobre dicha pieza.

305 18). Un bastidor según las reivindicaciones anteriores caracterizado por constituir esencialmente :

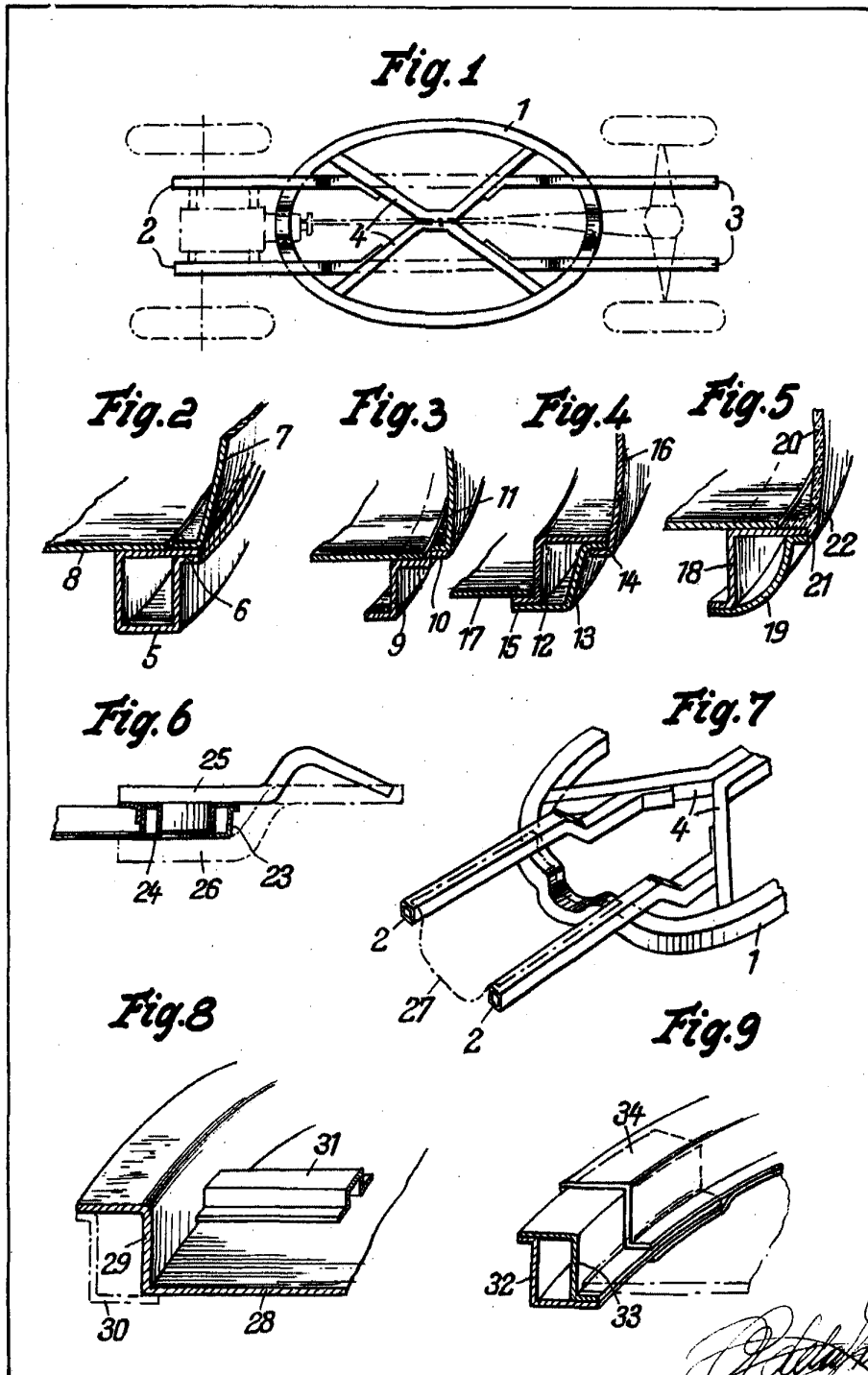
" UN BASTIDOR DE VEHICULO Y CORRESPONDIENTE PARTE INFERIOR DE CAJA " . - - - - -

Consta la presente Memoria descriptiva de once hojas numeradas y mecanografiadas en una sola cara a las que se adjuntan tres planos para su mejor comprensión.

Sevilla, 21 de Noviembre de 1939. Año de la Victoria.

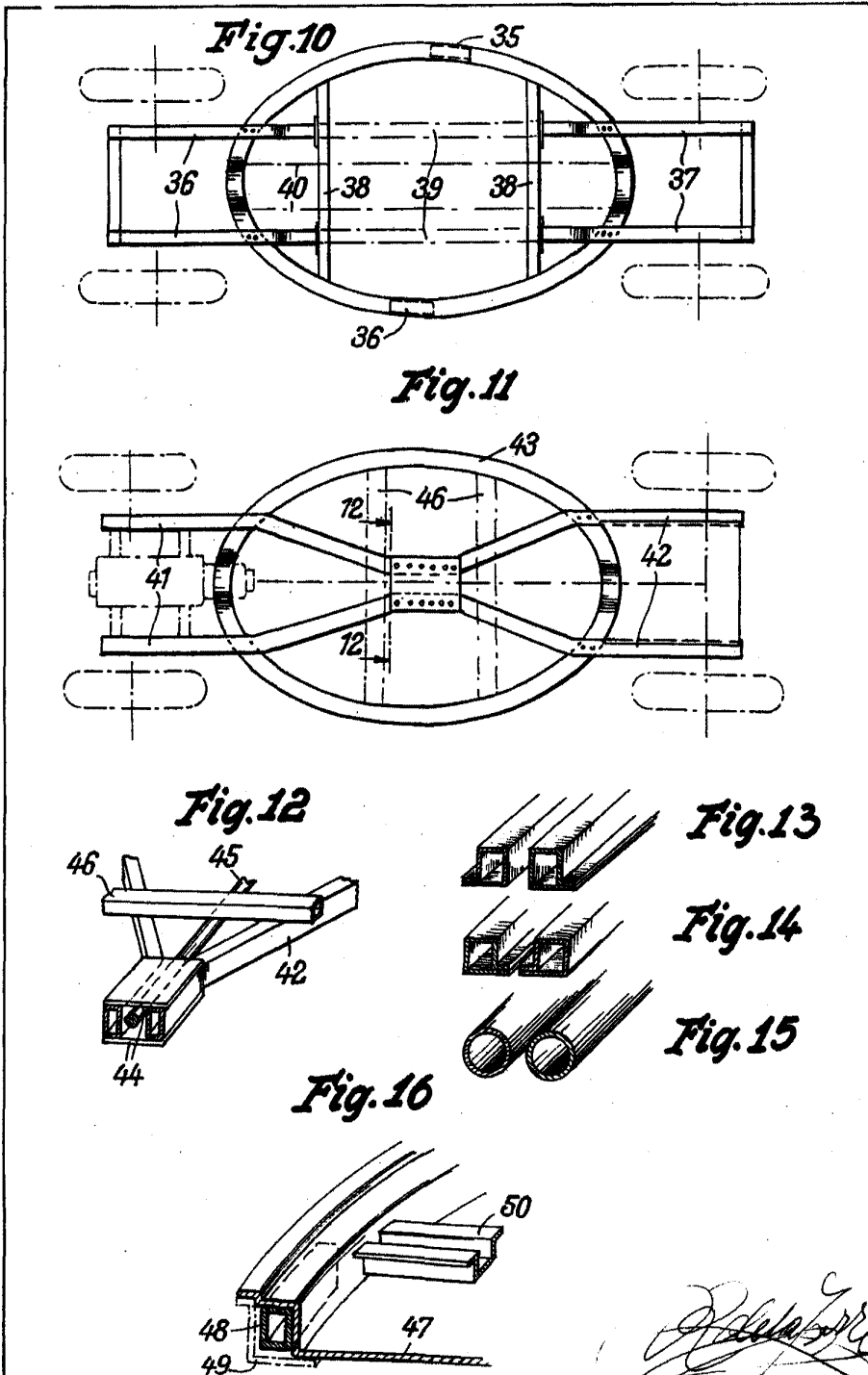
148885

148885



148885

148885



[Handwritten signature]



Fig.17

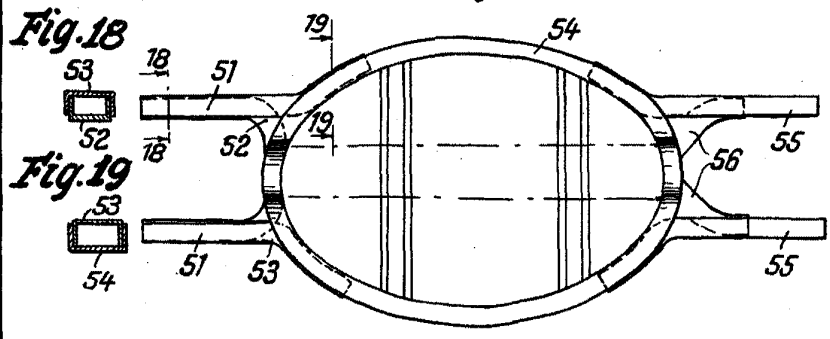


Fig.18

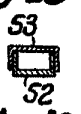


Fig.19

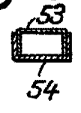


Fig.20

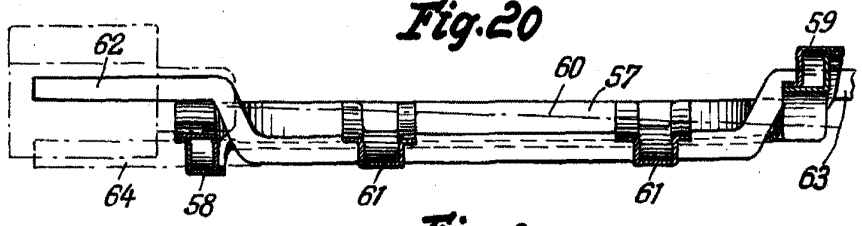


Fig.21

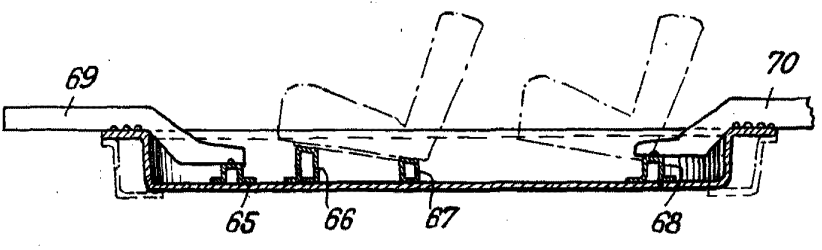


Fig.22

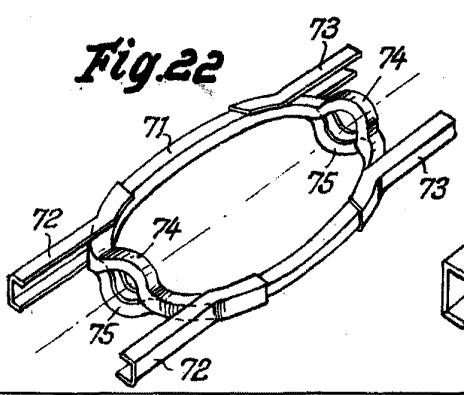


Fig.23

