

148817



MEMORIA DESCRIPTIVA

que corresponde a un MODELO DE UTILIDAD, por veinte años, por: "ENVASE PRESENTADOR DE TIPO ARMABLE", que se solicita a favor de Don José JORBA GABARRO, de nacionalidad española, residente en IGUALADA (Barcelona), calle Rubió, nº 10.

- - - oOo - - -

La presente solicitud tiene por objeto amparar unas mejoras en la fabricación de envases presentadores de tipo armable, mediante las cuales se obtienen envases del tipo indicado que reúnen una



5.- serie de ventajas sobre los similares conocidos, tales como sencillez de armado, fortaleza del envase y atractiva presentación.

10.- Para su descripción seguiremos las referencias numéricas del diseño adjunto, en el que, a título de ejemplo ilustrativo, se ha representado el nuevo envase presentador en las siguientes vistas:

Figura 1ª, lámina troquelada y marcada, origen del envase.

15.- Figura 2ª pieza accesoria igualmente troquelada y marcada.

Figura 3ª primera posición de armado.

Figura 4ª envase armado en su mitad superior y en curso de armado en la inferior, y

20.- Figura 5ª ejemplo de envase-presentador terminado.

La lámina de origen tiene, como puede apreciarse, un fondo central -1- que puede ser cuadrado como en el ejemplo, o rectangular. Sobre este fondo se abaten las dos solapas mayores -2- y -3- y sus

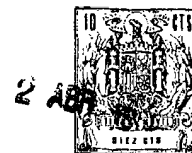


25.- bordes -2a- y -3a- se pegan sobre dicho fondo -1-, y en esta forma son suministrados los envases a los usuarios. También puede aplicarse materia auto-adhesiva y suministrarse la lámina como se vé en la figura 1ª.

30.- Las solapas -2- y -3- tienen un pequeño fuelle formado por las zonas -2b- y -3b- con objeto de que al levantar las paredes laterales -4- y -5- las zonas -2b- y -3b- se superpongan a las ya pegadas al fondo, y permitan que las solapas -2- y -3-, que son las paredes interiores, queden inclinadas (vease la figura 4ª).

Junto a estas solapas -2- y -3- se hallan unas pequeñas lengüetas -6- y -7- que al levantar las paredes laterales quedan horizontales.

40.- En la continuación de las paredes laterales -4- y -5- se hallan otras solapas menores -8- y -9- las cuales estan destinadas a plegarse hacia el interior, quedando perpendiculares a la línea límite del fondo -1-:



45.- Quedan por último las solapas de testero que tienen unas partes -10- y -11- que forman las paredes exteriores, unas franjas -10a-, -11a- que montan sobre las lengüetas -6-, -7- y sobre las solapas menores -8-, -9-, otra parte en forma trapezoidal

50.- -10b-, -11b- que forma la pared interior y que puede quedar ligeramente inclinada, y una pestaña final -10c-, -11c- para ajustarse en la parte interior y eventualmente pegarse sobre el fondo -1-.

55.- Para proporcionar a la caja una resistencia y compacidad adecuadas, se ha previsto aplicar dos

piezas accesorias -12-, figura 2ª, las cuales tienen dos orejetas -12a- y -12b- con prolongaciones inferiores -12a'- y -12b'- que, vueltas hacia adelante, se introducen en los huecos de forma triangular que

60.- se originan entre las paredes interiores inclinadas -2- y -3- y las exteriores verticales -4-, -5-, en la forma como se ilustra en la figura 4ª. También tienen estas piezas unos bordes vueltos -12c- y -12d- para mantener la posición plana de las zonas -10a-



65.- y -11a- que montan sobre ellos y para facilitar el ajuste de las pestañas extremas -10c- y -11c- que se introducen por debajo.

70.- En las paredes interiores pueden practicarse hendidos o aberturas que sirvan para encajar los objetos que haya de contener y mostrar el envase.

En el ejemplo representado en la figura 5ª, se han hecho dos aberturas en las paredes -10b- y -11b-, la primera rectangular por ejemplo, para el fondo de un frasco -13- y la segunda circular para el cuello del mismo -14-.

75.- Se logra así un envase muy fuerte y de extraordinaria presentación para muchos productos, sean de perfumería, de regalo, etc.

80.- En el objeto descrito caben, naturalmente, modificaciones de forma, dimensiones, proporciones y materias sin apartarse de su esencialidad, por lo que se hace constar que tales modificaciones se entenderán incluidas en esta solicitud, sean cualesquiera las circunstancias que concurren.



85.-

NOTA

Descrito suficientemente el objeto de esta solicitud se declaran de novedad en España las siguientes:

REIVINDICACIONES

90.-

1ª.- Envase presentador de tipo armable,

que se caracteriza porque en la lámina de origen y a partir de una zona central rectangular, se han previsto cuatro solapas dobles iguales dos a dos en lados opuestos, todas las cuales tienen una zona inme-

95.-

diata a dicho centro que está destinada a constituir la pared exterior vertical y otra zona que será abatida hacia el interior para originar la pared interior, habiendose previsto que las solapas laterales tengan en su borde dos zonas menores practicamente iguales,

100.-

de las que la mas exterior se adhiere por pegamento a la zona central de fondo y la otra queda sobre ella, constituyendo un guelle que permite el desplegado posterior, y que al levantar las paredes exteriores hace que las interiores queden inclinadas, convergentes



105.-

hacia el fondo.

110.-

2ª.- Envase presentador de tipo armable, según la reivindicación anterior, que se caracteriza por la disposición de unas piezas accesorias que tienen dos orejetas laterales destinadas a introducirse por cada testero en los huecos de sección triangular originados entre la pared exterior y la interior, quedando unas prolongaciones inferiores superpuestas al fondo de dichos huecos.

115.-

3ª.- Envase presentador de tipo armable, según las reivindicaciones anteriores, que se caracteriza porque las paredes de los testeros son igualmente dobles, presentando entre ambas zonas una franja menor que constituirá el frente plano, paralelo al fondo, de dichas paredes, mediante el cual monta sobre unas lengüetas laterales y sobre la pieza accesorias.

120.-

4ª.- Envase presentador de tipo armable, según las reivindicaciones anteriores, que se caracteriza porque en las zonas interiores de las paredes

2 ABR



125.- de los testers se ha previsto practicar unos hendidos o aberturas capaces de alojar una parte de los objetos a contener, con el fin de ajustarlos y mantenerlos en posición.

5ª.- ENVASE PRESENTADOR DE TIPO ARMABLE.

130.- Todo conforme se describe y reivindica en la presenta Memoria Descriptiva que consta de ocho hojas y se ilustra con los dibujos que la acompañan.

Madrid, a dos de Abril de mil novecientos

135.- sesenta y ocho.

José JORBA GABARRO

p. a.



FIG. 1

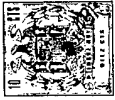
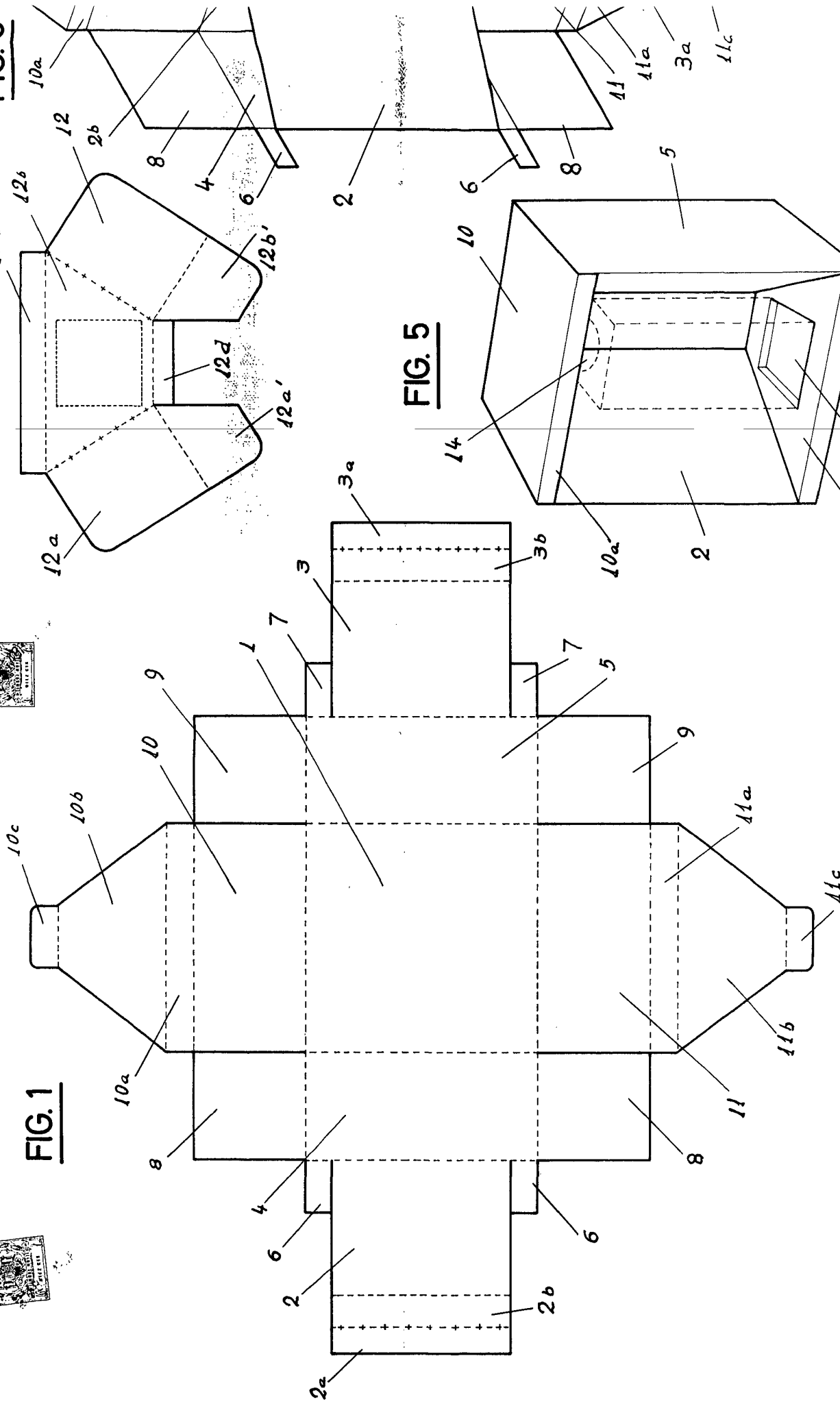


FIG. 2

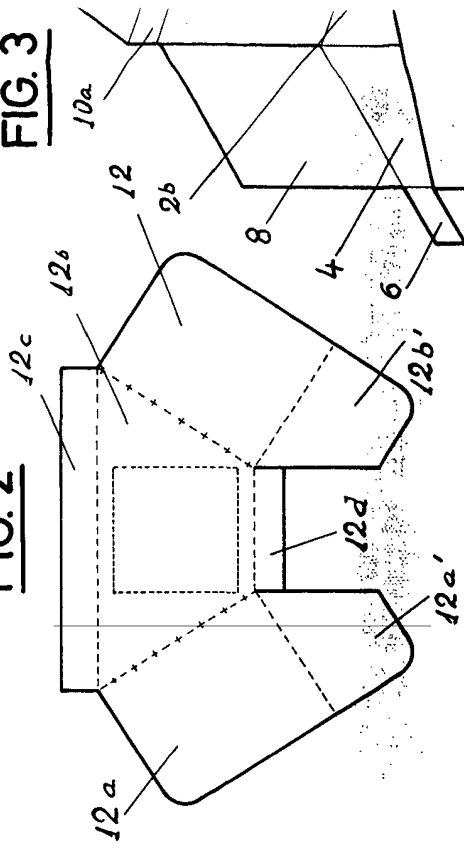


FIG. 3

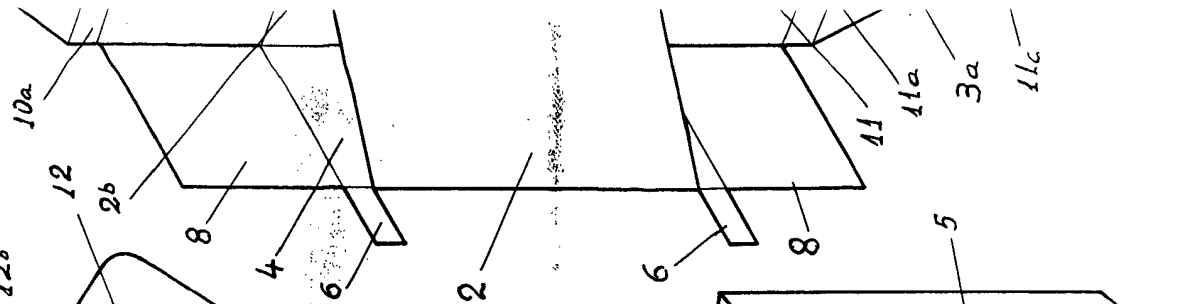
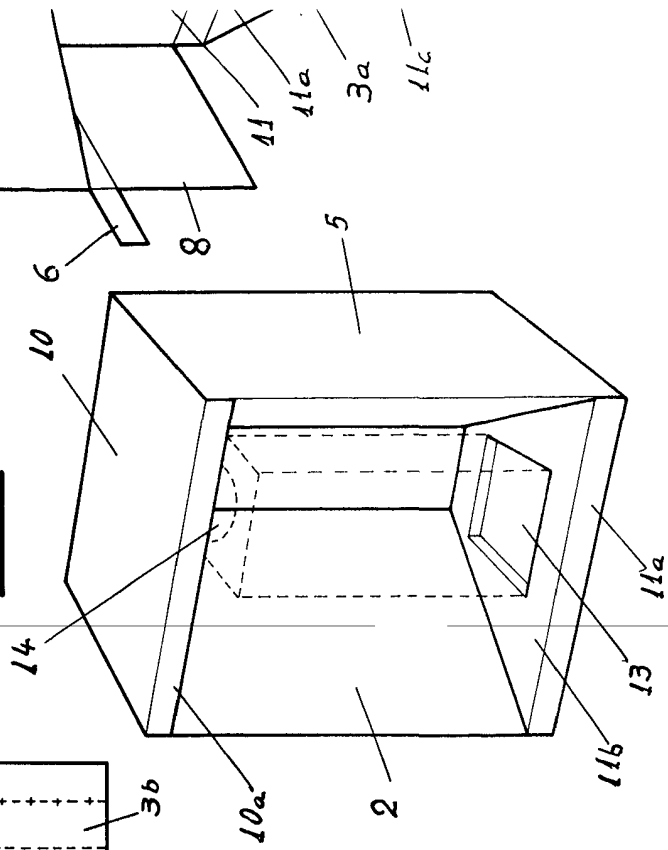


FIG. 5



148.217

148.217

HOJA UNICA



FIG. 2

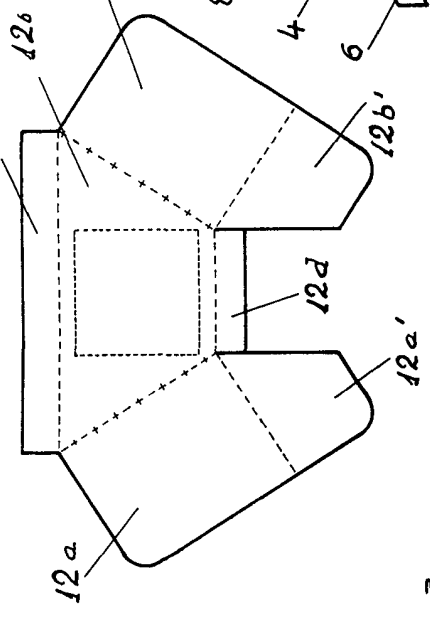


FIG. 3

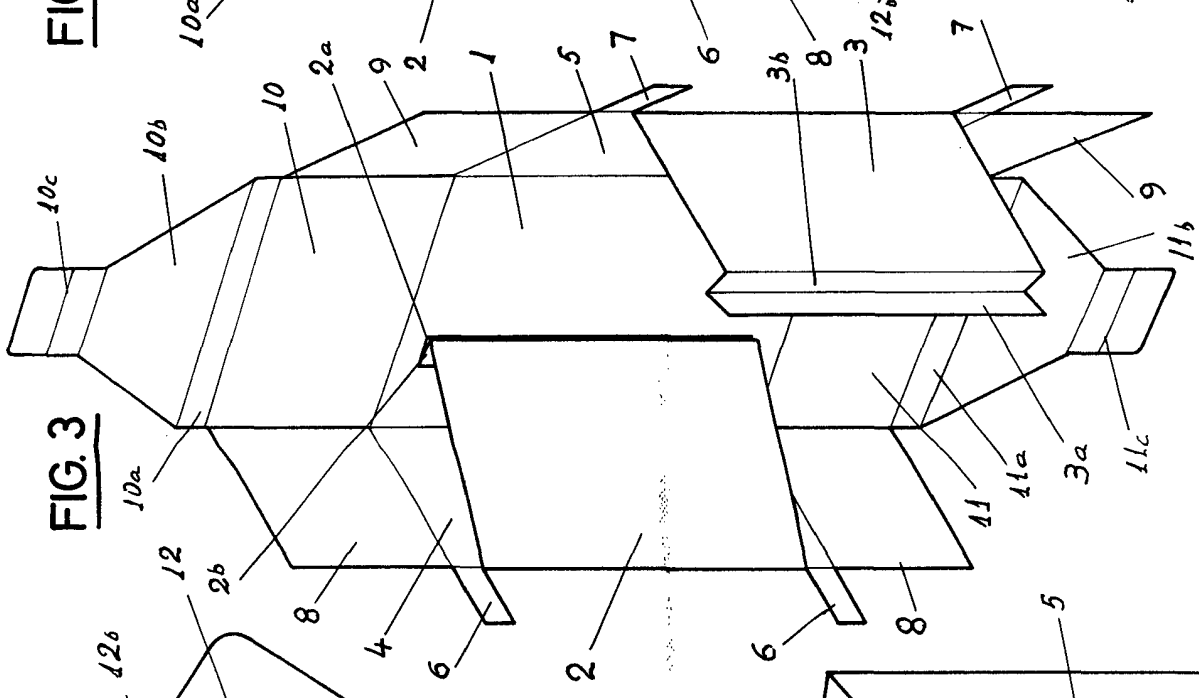


FIG. 4

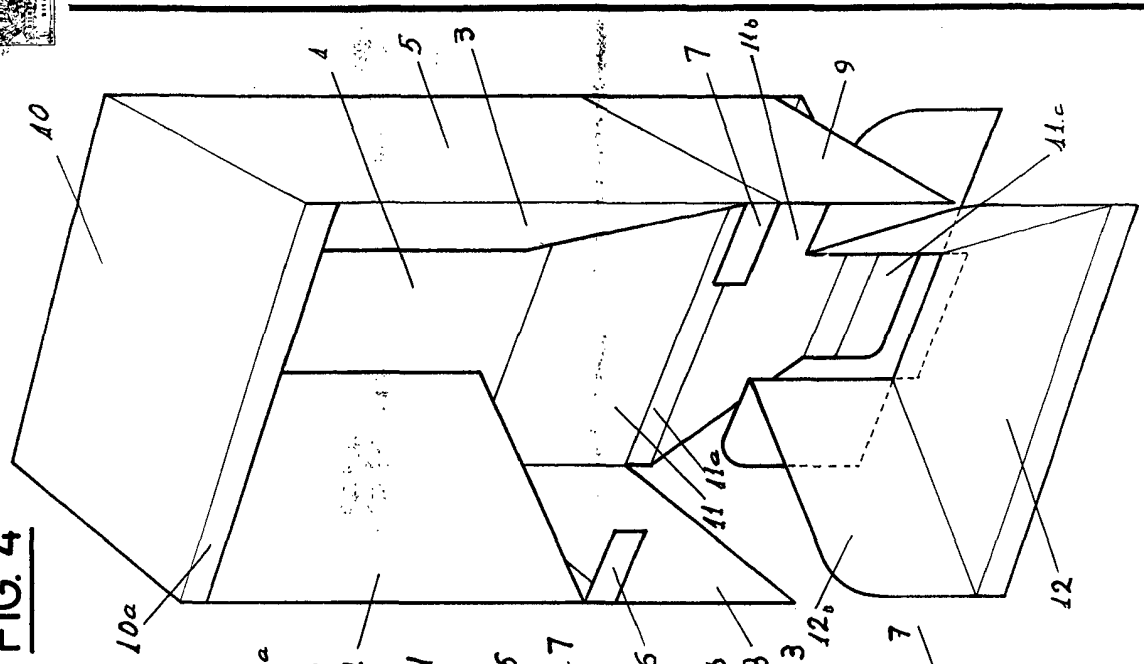
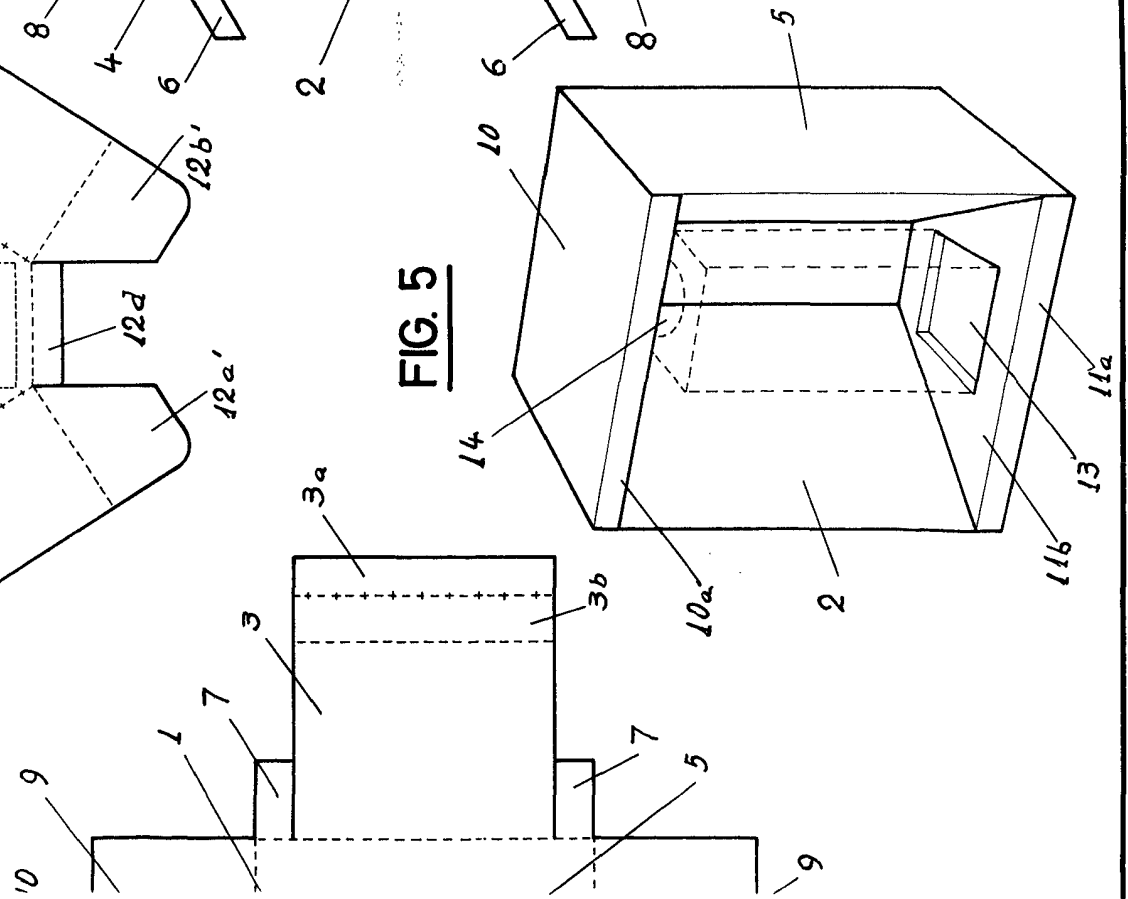


FIG. 5



Madrid, de ABRIL de 1968

Handwritten signature or initials.