

148767



148767

P A T E N T E D E I N V E N C I O N

a favor de

ADREMA Maschinenbauges.m.b.H., - domiciliada en BERLIN
(Alemania)

por:

"Perfeccionamientos en la fabricación de matrices para
imprimir direcciones, con piezas de indice o pestañas
movibles"

=:::=:::=:::=:::=:::=:::=:::=:::=:::=:

M e m o r i a D e s c r i p t i v a .

5 En las matrices para imprimir direcciones, fabri-
cadas de zinc, aluminio u otro material, que se desplazan lon-
gitudinal y sucesivamente en la máquina de imprimir direcciones,
y que por consiguiente están provistas en sus dos lados longi-
tudinales de rebordes de guía constituidos por tiras de chapa
u otro material dobladas sobre sí, la aplicación de piezas de
indice o pestañas movibles ofrece ciertas dificultades. En
las matrices de imprimir direcciones de este tipo hasta ahora
10 conocidas, con objeto de poder fijar pestañas o piezas de



15 índices móviles, se disponen en el canto externo del reborde de guía superior una serie de ranuras o entalladuras, mientras que las pestañas están construidas en forma tal que comprenden resortes o bien sus mismas porciones de base forman resorte, de modo que con estas disposiciones elásticas o a resorte quedan fijadas a la matriz una vez introducidas en las ranuras del reborde de guía.

20 Esta forma de construcción de las pestañas de índice ha dado en sí buenos resultados pero presenta el inconveniente de que la construcción de estas piezas de índice o pestañas resulta muy engorrosa y costosa a causa de los materiales que entran en consideración.

25 Además en una matriz de imprimir direcciones provista de piezas de índice de este tipo se presenta el peligro de que como que las pestañas se sostienen contra el reborde de guía de la matriz por medio de los bordes de las ranuras de introducción y como que las matrices en sí están construidas de un material relativamente blando, al cambiar repetidamente
30 las pestañas los cantos de las ranuras en las que se introducen aquellas y sobre los que se apoyan y ejercen presión los resortes, se desgastan con lo cual las pestañas pierden su sujeción. Además en las formas de construcción hasta ahora conocidas las pestañas no quedan fijadas exactamente en el mismo plano de la
35 matriz de impresión.

Todos estos inconvenientes desaparecen con los perfeccionamientos objeto de esta patente aplicados a una matriz de imprimir direcciones del tipo citado.

40 Una característica esencial de esta invención consiste en que los resortes que hasta ahora se disponían independientemente en cada pestaña, se construyen unidos entre sí y pueden ser introducidos conjuntamente en el espacio hueco del reborde de guía de la matriz de impresión. Mientras que hasta ahora los diferentes resortes fijados a las pestañas al introducir estas
45 en las ranuras del reborde de guía rozaban con el canto de las ranuras, los resortes en la forma de construcción objeto de



esta patente rozan contra los cantos de las pestañas. Por consiguiente se desgastan unicamente los cantos de las pestañas, baratas y fácilmente cambiables, pero no la propia matriz de impresión. La disposición conforme esta invención presenta además la ventaja de que este nuevo sistema de fijación puede ser empleado también en todas las matrices de impresión antiguas, por cuanto los resortes unidos entre si pueden ser introducidos directamente en los rebordes de guía huecos, incluso en las matrices ya fabricadas. Como que las piezas de guía o pestañas están constituidas por sencillas piezas estampadas, preferiblemente de materiales de diferentes colores, pueden obtenerse con gran baratura.

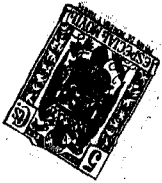
Según una forma de construcción especial de esta invención los resortes están constituidos por una sola pieza doblada o estampada que se prolonga esencialmente por toda la longitud de la matriz de impresión.

Para mantener juntos los diferentes resortes pueden disponerse según esta invención una regla especial a la que se fijan los diversos resortes. Preferiblemente esta regla presenta un perfil en forma de U y una altura tal que los extremos inferiores de las porciones de base de las pestañas se introducen en entalladuras correspondientes entre las ramas de la regla.

Una forma de ejecución muy ventajosa consiste en hacer que la misma regla sea elástica y constituya un resorte, de modo que no es necesaria la aplicación de resortes a la regla.

Las ramas de la regla en esta forma de ejecución prenden a las porciones de base de las pestañas en dirección transversal al plano de las mismas. Es conveniente que las reglas elásticas que por sus ramas prenden o sujetan a las porciones de base de las pestañas, estén provistas de salientes que encajan en aberturas o porciones estampadas de las porciones de base de las pestañas.

Para facilitar el movimiento de las partes correspondientes de la regla elástica, al introducir o retirar una pestaña, el reborde de guía de la matriz, que contiene la regla



elástica que sujeta las pestañas está provisto de entalladuras correspondientes a estas partes de la regla por lo menos en uno de los lados de la regla.

85 Conforme con esta invención se obtiene una buena acción de resorte de las ramas de la regla elástica haciendo que estas ramas de la regla estén unidas entre si por estrechas porciones de material entre los puntos en los que se introducen las pestañas.

90 Otras características de esta invención aparecerán durante el transcurso de la siguiente descripción.

En los planos adjuntos se representan diversas formas de ejecución del objeto de esta invención.

La figura 1 es una vista por encima de una matriz para imprimir direcciones aproximadamente en tamaño natural.

95 La figura 2 es una sección de la matriz representada en la figura 1.

La figura 3 representa a mayor escala y parcialmente en sección la porción de la matriz de impresión señalada por líneas de trazos y puntos en la figura 1.

100 La figura 4 es una sección según la línea IV-IV de la figura 3.

La figura 5 es una sección según la línea V-V de la figura 3.

105 La figura 6 es una sección según la línea VI-VI de la figura 3.

La figura 7 es una sección longitudinal de una parte del reborde de guía de una matriz de impresión de otra forma de ejecución de esta invención y a mayor escala.

110 La figura 8 es una sección según la línea XIII-XIII de la figura 7.

La figura 9 es una sección según la línea IX-IX de la figura 7.

La figura 10 representa en sección longitudinal otra forma de ejecución de esta invención.



115 La figura 11 representa en sección longitudinal otra forma de ejecución de esta invención.

La figura 12 es una sección según la línea XII-XII de la figura 11.

120 La figuras 13 y 14 representan otra forma de ejecución en sección longitudinal y transversal respectivamente.

125 La matriz de impresión -1- de zinc, aluminio u otro material presenta en sus lados longitudinales rebordes de guía -2- y -3- constituidos por fajas de la chapa dobladas sobre sí mismas. Uno de los rebordes de guía, por ejemplo el superior -2- presenta ranuras o entalladuras -4- para introducir en ellas las porciones de base -5- de las piezas de índice o pestañas -6-. Estas pestañas están constituidas por simples plaquitas, por ejemplo estampadas, de cualquier material conveniente, como metal, celuloide, asta artificial u otro.

130 En las figuras 3 & 6 se representa una forma de ejecución preferida para la fijación de las pestañas al reborde de guía de la matriz. En el espacio hueco formado por las tiras -7- y -8- doblada una sobre otra de la placa de chapa se introduce la regla -9- de sección en U formada por una tira

135 de chapa elástica. La rama -10- de la regla de resorte está provista de aberturas -11- a distancias correspondientes a las ranuras de introducción -4- de las pestañas. En el centro de estas aberturas la rama -12- de la regla de resorte presenta salientes -13- en forma de grano obtenidos por estampación. La porción de base -5- de la pestaña -6- que debe

140 introducirse en la ranura -4- presenta un orificio -15- dispuesto en forma tal que al introducir la pestaña en la ranura correspondiente el saliente -13- de la regla de resorte penetra en el orificio -15- y ejerce sobre la pestaña -6- una tracción en la dirección de introducción de la pestaña, de modo que

145 los bordes de apoyo de la pestaña -6- se aplican fuertemente contra el borde superior de la matriz de impresión. La misma regla de resorte queda fijada de una manera sencilla en su debida posición en el interior del reborde de la matriz de im-



150 presión por una o varias pestañas introducidas en las ranuras correspondientes. Si en la matriz de impresión no se necesita pestañas de índice alguna la regla de resorte puede quedar fijada por medio de una pestaña en blanco introducida en cualquiera de las ranuras y cuyo objeto no es el de distinguir la matriz

155 sinó unicamente el de servir de elemento de fijación para la regla de resorte. Para conseguir una buena acción de resorte entre las ramas de la regla de resorte la porción de la regla que une a las ramas está subdividida en correspondencia con las ranuras de introducción de las pestañas de modo que se

160 forman anchas aberturas -17- y las ramas quedan unidas entre si unicamente por estrechas porciones -18-. A fin de que las ramas se apliquen lo mas llanas posible sobre las porciones de base de las pestañas, la rama -12- que está provista de los salientes -13- presenta porciones estampadas hacia

165 fuera -19- (figura 6). Estas porciones estampadas hacia fuera se adaptan a aberturas correspondientes -20- de la tira -8- de la matriz de impresión. Las porciones -21- de la tira -8- que quedan entre las aberturas -20- comunican resistencia al reborde de guía de la matriz de impresión e impiden que las

170 ramas -10- y -12- de la regla de resorte -9- se separen una de otra.

La forma de ejecución descrita presenta la ventaja de que la disposición de fijación para varias o todas las pestañas de un eborde guía está formada por una sola pieza

175 que además puede construirse muy fácilmente por estampado y doblado. Las pestañas pueden estar formadas en este caso de cualquier material y presentar una forma extremadamente sencilla.

En las otras formas de ejecución representadas en las figuras 7 á 12, a la regla -9- están fijados diferentes resortes -22- que no prenden a las pestañas en sentido transversal a su propio plano sinó en este mismo plano, lo que hace necesario que la porción de base de las pestañas presente otra forma que luego se describirá. Los resortes -22- pueden ser



185 de alambre de resorte doblado, o bien, como se representa
en la mitad de la derecha de la figura 7, pueden estar cons-
tituidos por piezas estampadas de cinta de acero para resortes.
Las dos ramas -23- de cada resorte tienen tendencia a separar-
se hacia fuera. Los resortes -22- se encuentran fijos en el
190 interior de la regla -9- que, como puede verse en la figura 9,
prende la porción -24- de unión de sus ramas y la parte de es-
tas adyacente a dicha porción. Entre cada dos resortes, la re-
gla -9- presenta una entalladura -25- (figura 9) cuya anchura
es igual al espesor de la pestaña y cuya longitud corresponde
195 a la anchura de la porción de base de la pestaña.

En estas formas de ejecución y a fin de fijar las
pestañas contra el reborde de guía, las porciones de base de
las pestañas, que hasta la porción de cabeza -26- de las mis-
mas son mas estrechas que la ranura de introducción -4-, pre-
sentan salientes laterales -27- por ejemplo de forma triangu-
lar. Al introducir una pestaña en la ranura correspondiente
dichos salientes empujan las porciones extremas dobladas -28-
de dos resortes -23- adyacentes. Estas porciones extremas
-28- al quedar introducida la pestaña retroceden aplicándose
200 encima de los salientes -27-. La forma de la porción extrema
-28- de los resortes -22- y de los salientes -27- de las pes-
tañas -6- es tal que los extremos -28- de los resortes ejer-
cen una presión hacia dentro al apoyarse contra los cantos in-
clinados -29- de las pestañas.

210 Preferiblemente la regla -9- junto con los resor-
tes -22- no se introduce en el espacio hueco del reborde hasta
una vez terminada la matriz de impresión y para ello se la em-
puja por uno de los extremos de dicho espacio hueco hasta que
queda fijada en su posición correcta por medio de un saliente
215 -30- o bien por medio de una pestaña en blanco como ya se ha
dicho, quedando en posición tal que, como se vé en la figura
7, los resortes -22- quedan frente a las ranuras de introduc-
ción -4-.

La forma de ejecución representada en la figura



220 10 se diferencia de la descrita en que los resortes -22- para las pestañas están formados por un alambre de resorte -31- convenientemente doblado que se prolonga en toda la longitud de la matriz de impresión o bien por una pieza estampada -32- de cinta de acero para resortes que se prolonga así mismo en dicha longitud. En esta forma de ejecución las ramas inferiores de unión de las ramas de resorte se encuentran por debajo de las ranuras de introducción. También en esta forma de ejecución puede ser ventajoso reforzar los resortes por medio de una regla -9-.

225

230 En la forma de ejecución representada en las figuras 11 y 12 la regla -9- en los puntos de fijación de los resortes está provista de piezas -33- a modo de zapatas que se prolongan por encima de los extremos inferiores de los resortes.

235 En las figuras 13 y 14 se representa la forma en que los resortes -22- ya sean de alambre o ya estampados pueden fijarse en el espacio hueco del reborde sin necesidad de una regla. Después de introducir todos los resortes unidos por una pieza soporte no representada, se cortan por estampación pequeñas lengüetas de la tira -8-, las que se doblan en forma tal hacia dentro que prenden por encima de las ramas de unión -24- de los resortes -22-. Se cortan además lengüetas -25- de los extremos libres de la tira -8- y se doblan hacia dentro para fijar la posición de los extremos inferiores de las porciones de base de las pestañas. En esta forma de ejecución los resortes -22- pueden aplicarse a las tiras del reborde de guía de la matriz de impresión antes de terminarla, terminándose luego el rebordeado de las tiras -8- apretando las lengüetas -34- y -35- hacia dentro.

240

245

250 En las formas de ejecución descritas, las partes elásticas o de resorte en lugar de ser de acero para resortes pueden ser también de cualquier otro material, siempre que posea la debida elasticidad y resistencia.

Las pestañas pueden ser sencillas o también multi-



255 ples. En la mitad de la derecha de la figura 7 se representa como ejemplo una pestaña doble -36-.

N O T A

Se reivindica como objeto de esta patente:

- 260 1) Matriz para imprimir direcciones, de zinc, aluminio u otro material análogo con rebordes de guía doblados y huecos en sus dos lados longitudinales, de los cuales uno por lo menos está provisto de ranuras para piezas de índice o pestañas fijadas en su posición por medio de resortes, caracterizada por que los resortes están unidos entre si y se
- 265 introducen juntos en el espacio hueco del reborde de guía.
- 2) Matriz para imprimir direcciones según la reivindicación 1, caracterizada porque los resortes están constituidos por una sola pieza doblada o estampada que se prolonga esencialmente por toda la longitud de la matriz.
- 270 3) Matriz para imprimir direcciones según la reivindicación 1, caracterizada por una regla a la que están fijados los resortes correspondientes a las diversas ranuras o entalladuras de introducción de las pestañas.
- 275 4) Matriz para imprimir direcciones según las reivindicaciones 1 y 3, caracterizada porque dicha regla presenta un perfil en forma de U y es de altura tal que los extremos inferiores de las porciones de base de las pestañas encajan en entalladuras convenientes entre las ramas de la regla.
- 280 5) Matriz para imprimir direcciones según una de las reivindicaciones 1 á 4, caracterizada porque la regla es elástica y con sus ramas fija las porciones de base de las pestañas en sentido transversal al plano de las mismas.
- 285 6) Matriz para imprimir direcciones según la reivindicación 5, caracterizada porque las ramas de la regla elástica que fija las porciones de base de las pestañas están provistas de salientes que encajan con aberturas o porciones estampadas de las porciones de base de las pestañas.
- 7) Matriz para imprimir direcciones según las reivindicaciones 5 y 6, caracterizada porque el reborde de guía



290 de la matriz en el que se aloja la regla de fijación de las porciones de base de las pestañas, está provisto de entalladuras, por lo menos en uno de los lados de la regla, en las partes correspondientes a las porciones de la regla que se separan al introducir o retirar una pestaña.

295 8) Matriz para imprimir direcciones según las reivindicaciones 5 á 7, caracterizada porque la regla está provista de salientes que sirven para fijar su posición dentro del reborde hueco y que encajan en entalladuras correspondientes del reborde de guía de la matriz.

300 9) Matriz para imprimir direcciones según la reivindicación 5, caracterizada porque las ramas de la regla están unidas entre sí por porciones estrechas y unicamente entre los puntos por los que se introducen las pestañas.

305 10) Matriz para imprimir direcciones según las reivindicaciones 1, 3 ó 4 caracterizada porque la regla está provista de piezas a modo de zapatas en las que encajan los extremos inferiores de los resortes.

310 11) Matriz para imprimir direcciones según una de las reivindicaciones 1 á 5, caracterizada porque para fijar los resortes o la regla elástica en el reborde de guía de la matriz, se doblan pequeñas lengüetas del reborde que prendan los resortes o la regla elástica.

315 12) Matriz para imprimir direcciones según la reivindicación 11, caracterizada porque del reborde de guía se cortan otras lengüetas que se doblan hacia dentro para guiar lateralmente los extremos inferiores de las porciones de base de las pestañas.

13) Perfeccionamientos en la fabricación de matrices para imprimir direcciones, con piezas de índice o pestañas móviles:

Barcelona 2 Noviembre 1939.
Año de la Victoria.
P. A.

148767



Fig.2

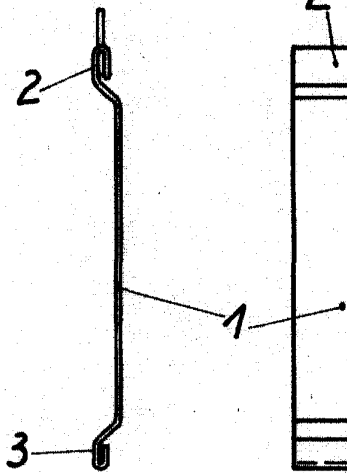


Fig.1

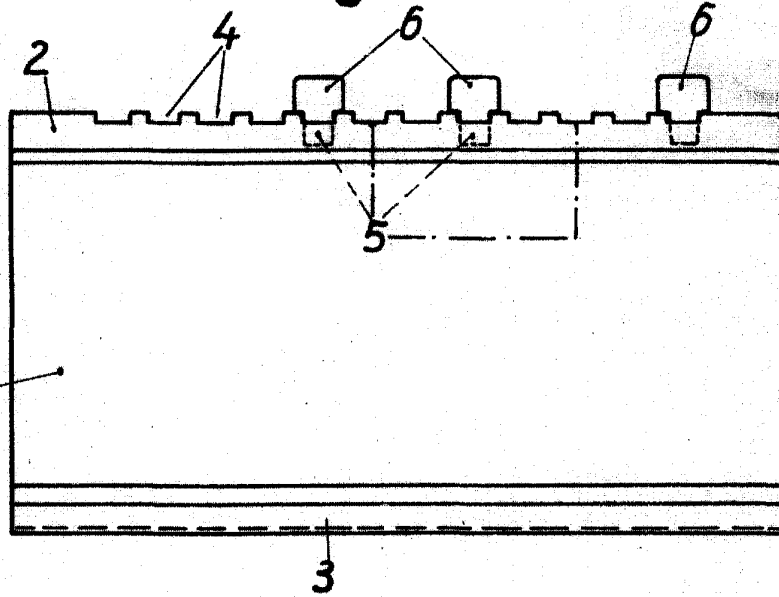


Fig.4

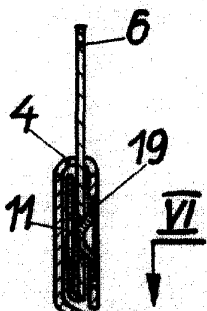


Fig.3

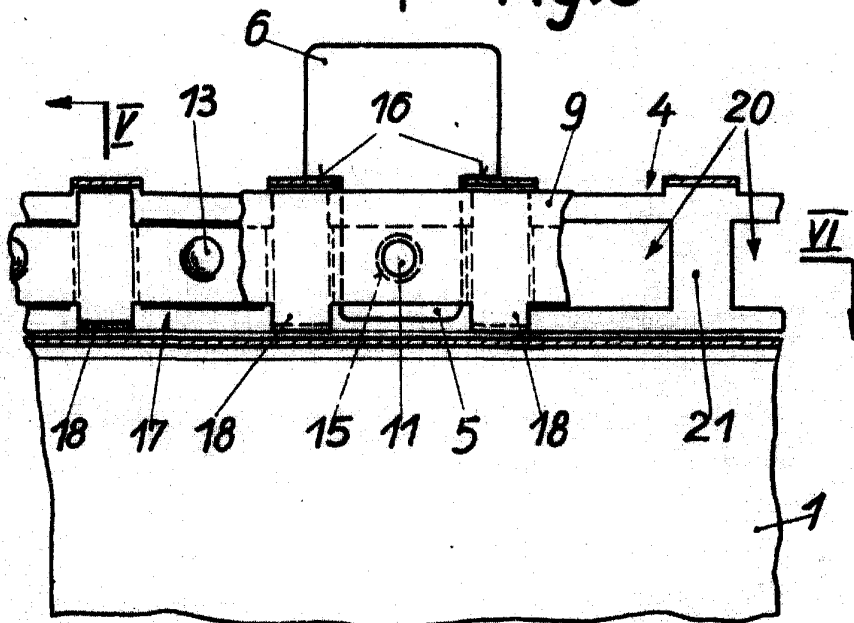


Fig.5

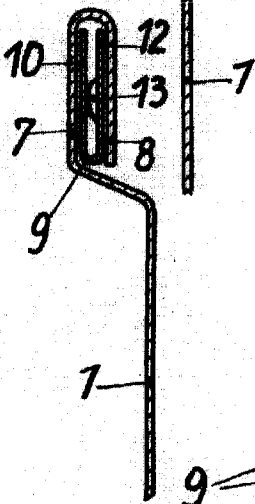
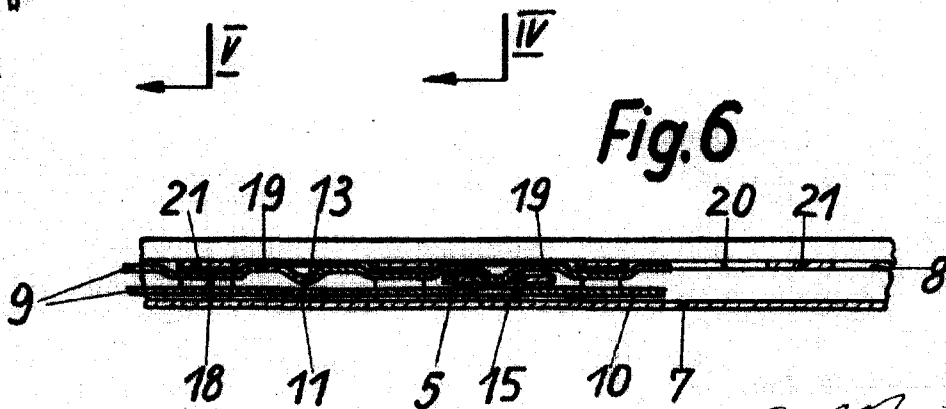


Fig.6



[Handwritten signature]

M. J. ...

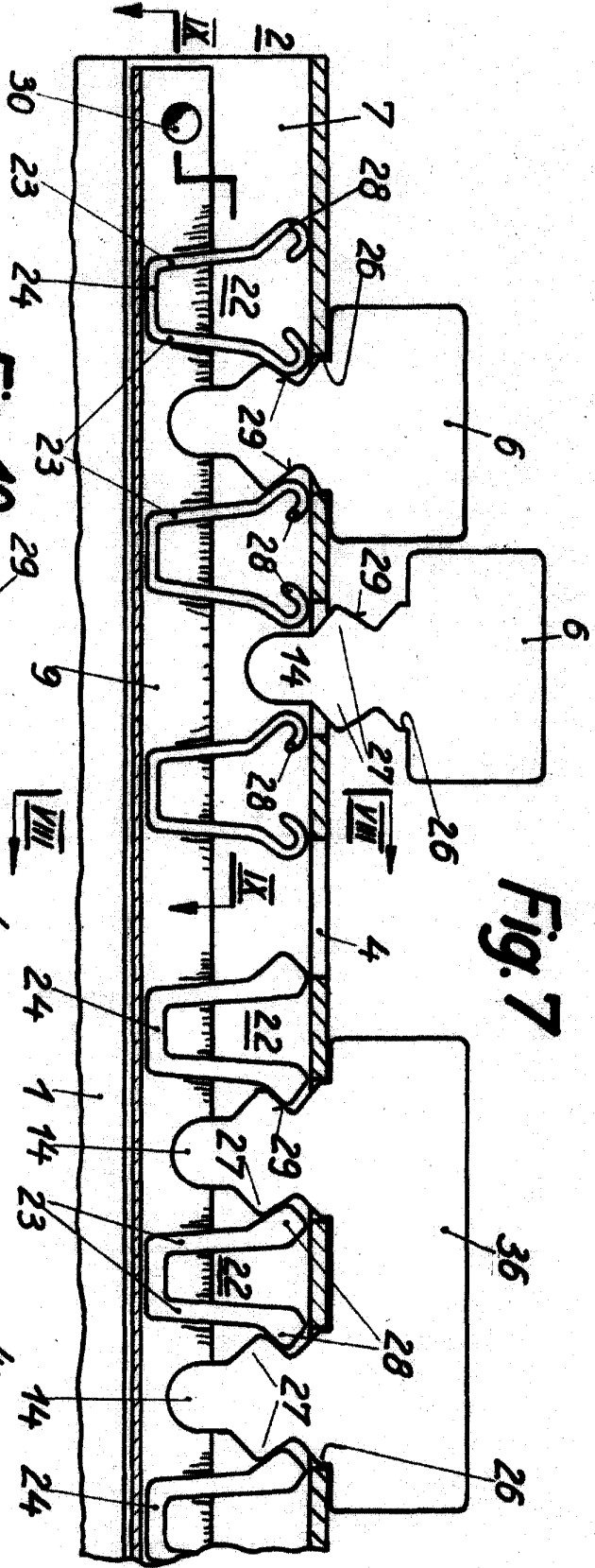


Fig. 7

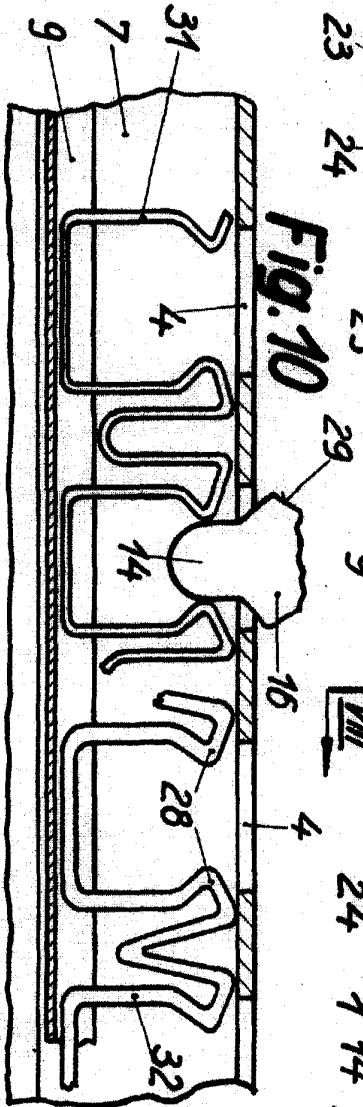


Fig. 10

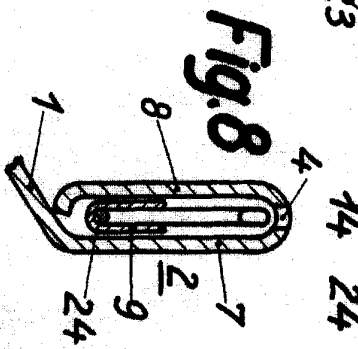


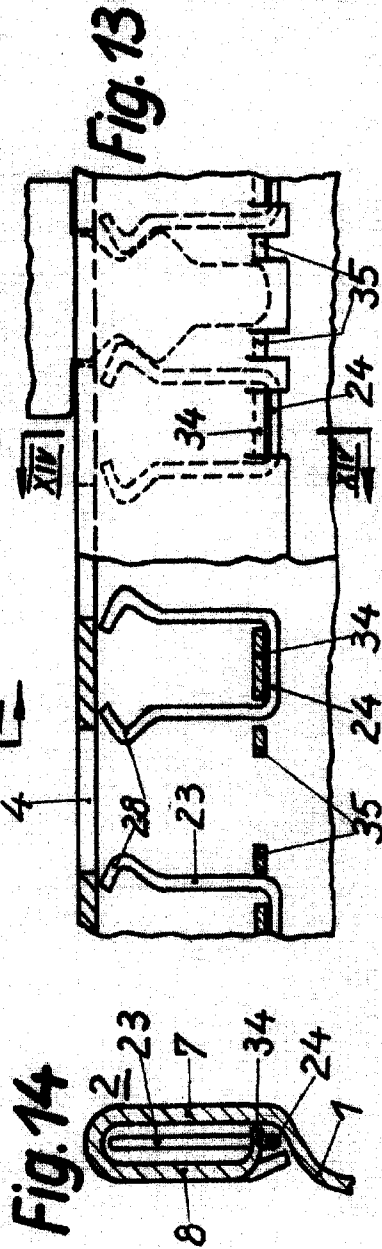
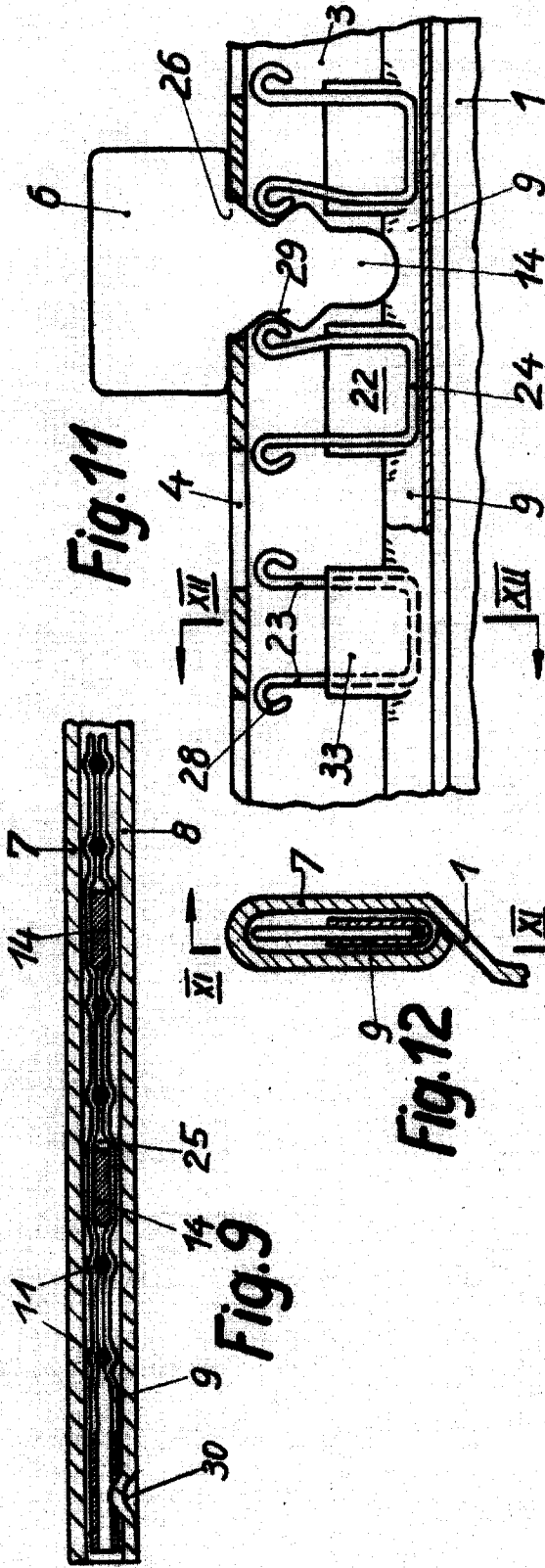
Fig. 8



Adress Maschinenbauges. m. b. H. 3 Hofas Hole No. 2.

148767

148767



Adrema