



148590

PATENTE DE INVENCION

140530

a favor de Doña SERAFINA GINESTÁ NOVELL, residente en España, de nacionalidad española, por: DISPOSITIVO DE EMPALMES PARA ACOPLAMIENTOS EN GENERAL.

MEMORIA DESCRIPTIVA

La patente de invención a que se refiere la presente memoria descriptiva se refiere a un dispositivo de empalmes para acoplamiento diversos, especialmente los de andamiajes en las obras de albañilería, y se caracteriza por sus múltiples aplicaciones, la facilidad de armarlo y desarmarlo, y sobre todo, por la seguridad y resistencia del empalme, que por sus medios adquiere la máxima estabilidad, evitando gran número de accidentes del trabajo.

Para la mejor comprensión del objeto de esta patente y solo a título de ejemplo se acompaña un dibujo que representa el dispositivo en varias formas, demostrando la estructura de sus cuatro piezas esenciales, marcadas -A- -B- -C- y -D-. El conjunto o sistema completo de estas piezas es de una pieza -A-; cinco piezas -B-; seis piezas -C- y otras seis piezas -D-; todas de metal resistente.

La pieza -A- representada en perspectiva en la Fig. 1, viene a ser un prisma rectangular, hueco, de paredes sólidas, con una sola pared de fondo, en -1- y dos aletas perpendiculares, una en la base, con cuatro ranuras abiertas equidistantes -2- y otra



lleva, además de cuatro ranuras como el anterior, cuatro piezas
perpendiculares con un orificio circular -3-. Además en las cua-
tro caras del prisma y a distinta altura van otras cuatro ranu-
ras -5- -6- y en dos caras continuas del mismo van adosadas 2
25 piezas, con orificio -4- como las anteriores y en posición per-
pendicular al prisma. Esta pieza A puede considerarse el núcleo
a que se adhieren las restantes.

La pieza B, también vista en perspectiva, es solamente un
prisma que encaja en el A, también hueco, con pared de fondo
30 en su base inferior y junto a ella dos ranuras -7- al nivel in-
terior del fondo y otras dos ranuras -8- a un nivel poco mayor.
Estas ranuras coinciden exactamente con las -5- y -6- de la
pieza A.

La pieza C es simplemente una claveta plana con cabeza -9-
35 y un orificio -10-, cuya claveta está destinada a atravesar jus-
tamente las ranuras de las piezas A y B mencionadas.

La pieza D, es un tornillo que sujeta las clavetas a tra-
vés de sus orificios y los -3- y -4- de la A.

Descritos los componentes del dispositivo vamos a reseñar
40 brevemente su funcionamiento: La pieza B encajada en el fondo
pequeño de la A y con sus ranuras coincidentes, se afirma pa-
sando una claveta por las -5- y -7- que se sujeta con un tor-
nillo D quedando el conjunto trabado y sólido, sin ladearse,
como si fuese una sola pieza. Si se desea aumentar todavía su
45 solidéz se pasa por las ranuras -6- y -8- otra claveta que que-
dará superpuesta y cruzada con la anterior, tal como indica la
Fig.5. Este refuerzo podrá convenir cuando se trate de grandes
cargas.

Para empalmes en posición perpendicular a la descrita se
50 van colocando piezas B entre las dos aletas del núcleo A, suje-
tándolas con las correspondientes clavetas en las respectivas
ranuras y con los mencionados tornillos. Así puede formarse fácil-



55

Fig. 4, compuesto de cinco bocas de empalme, cuatro de las cuales van en posición de cruz horizontal y otra boca en posición vertical. El núcleo A puede enchufarse con el extremo de uno o varios tablones, de una viga, de una columna determinada ó de las piezas que hayan de ser empalmadas constituyendo así un pié o un apoyo que podrá extenderse mediante otras piezas soportadas por las bocas mencionadas.

60

La Fig.6, que es un corte axial de la Fig.4, indica la disposición del sistema con la sujeción de sus elementos por las ranuras, clavetas y tornillos repetidos.

55

De lo expuesto se colige la utilidad del dispositivo, en casos especiales, que no son propiamente de andamiaje, como por ejemplo, la plantación transitoria, o definitiva de un pié derecho, el sostén de una cimbría de arco, y en otros muchos casos en que los apoyos o sostenes por cuerda, bridas, tornillos, ganchos y otros, pueden reemplazarse ventajosamente con este dispositivo.

60

----- N O T A -----

Se reivindica como objeto de esta Patente:

65

1º - Un dispositivo de empalmes para acoplamientos en general, compuesto esencialmente por un sistema de piezas prismáticas rectangulares, que encajan entre sí y se sujetan mediante unas clavetas planas que actúan de pasadores y éstas a su vez se fijan con unos tornillos, todo lo cual permite dar al conjunto la máxima estabilidad y resistencia, facilitando su montura y desmontura con gran rapidéz y sencillez.

70

2º - Un dispositivo de empalmes según la reivindicación anterior, caracterizado además por que una de las piezas prismáticas rectangulares constituye el núcleo del acoplamiento, a cuyo efecto lleva adosadas unas aletas con ranuras



75

para las clavetas y además unas pequeñas extensiones con orificios para dar paso a los tornillos. Esta pieza ó núcleo es hueca y con un tabique interior que forma dos fondos desiguales, en cuyo interior se alojan otros elementos del sistema.

80

3º - Un dispositivo de empalmes, según las reivindicaciones anteriores y caracterizado además, por que otra clase de piezas del sistema, las cuales son tambien prismático-rectangulares, con ranuras, y un fondo en su base, están dispuestas para encajar en la pieza de núcleo, tanto en el interior del fondo menor de ésta, como en cada una de sus cuatro caras laterales entre las dos aletas.

85

4º - Un dispositivo de empalme según las reivindicaciones anteriores, caracterizado además por que la sujeción de cada prisma, con el de núcleo, se efectúa mediante el empleo de unas clavetas planas que atravesando las ranuras mencionadas impiden la separación y el movimiento de los elementos del sistema. Las citadas clavetas se fijan a la vez por la interposición de tornillos entre ellas y el núcleo.

90

5º - Un dispositivo de empalmes según las reivindicaciones anteriores y además con la característica principal que consiste en producir un sistema de bocas de acoplamiento en seis direcciones distintas, que es la finalidad del dispositivo.

6º - Un dispositivo de empalmes para acoplamientos en general.

Barcelona, 18 AGO. 1939
Año de la Victoria

P. A.
O T T O
P. P.

D^a Serafina Ginestà.

148590

Fig. 1

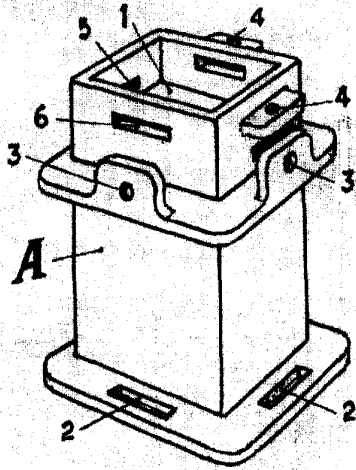


Fig. 2

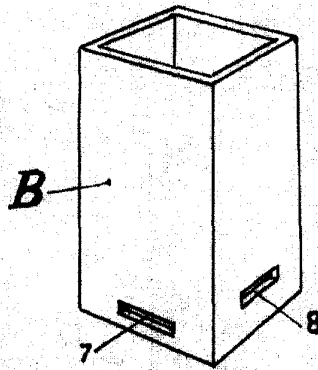


Fig. 3

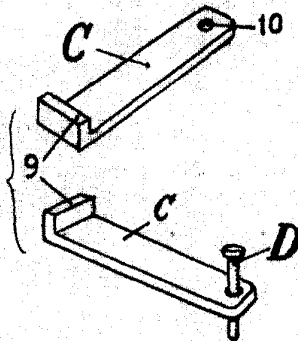


Fig. 5

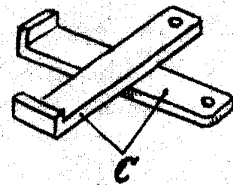


Fig. 4

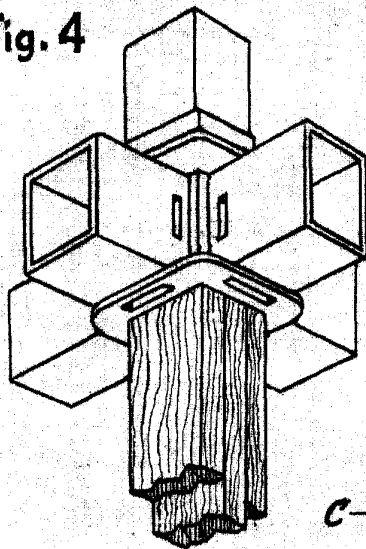
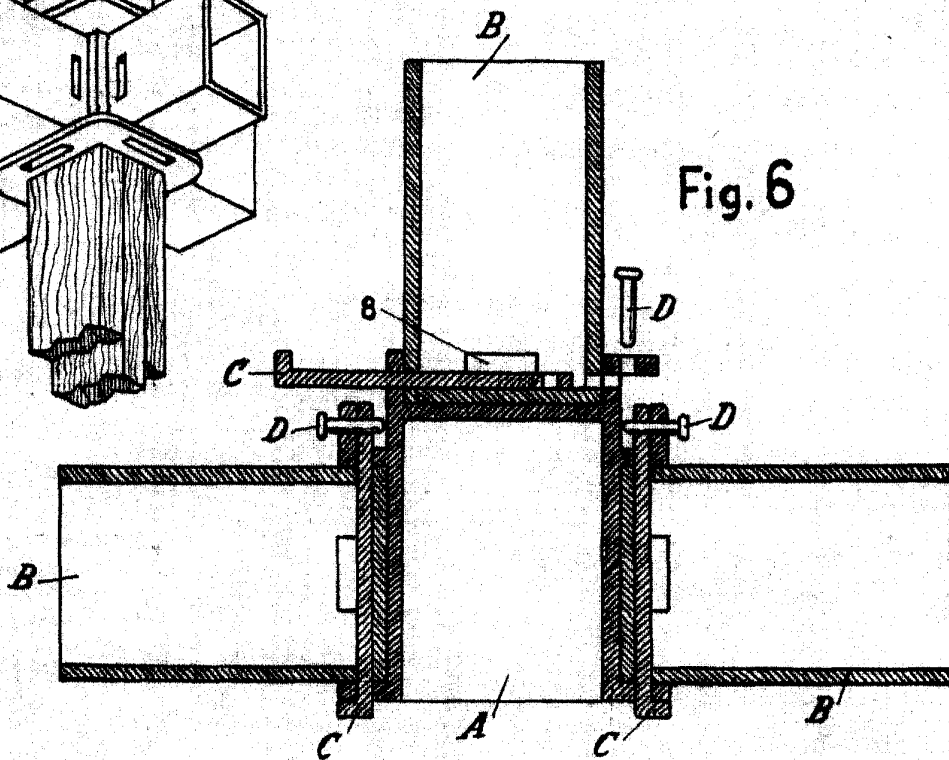


Fig. 6



Escala variable.

Barcelona,

18 AGO. 1939

año de la Victoria

P. T. T.