



148584

P A T E N T E
D E
I N V E N C I Ó N

a favor de Don VALENTÍN TOSCAS FARGAS y Don JOSÉ VALLÉS ROVIRA, ambos de nacionalidad española y residentes en Barcelona, por "PERFECCIONAMIENTOS EN LAS CUBETAS USADAS PARA EL REVELADO Y DEMÁS OPERACIONES EN FOTOGRAFÍA".

- . -

MEMORIA DESCRIPTIVA

- La presente invención se refiere a unos perfeccionamientos introducidos en las cubetas empleadas para las operaciones de revelado y demás en trabajos de fotografía, muy especialmente para las que van montadas en batería en los aparatos fotográficos automáticos, formando parte integrante de los mismos, cuyos perfeccionamientos dan por resultado unas cubetas que ofrecen considerables ventajas sobre las conocidas hasta el presente. En dichas cubetas, que, como se ha dicho, en los
5. aparatos fotográficos automáticos, for-
10. mando parte integrante de los mismos, cuyos perfeccionamientos dan por resultado unas cubetas que ofrecen considerables ventajas sobre las conocidas hasta el presente. En dichas cubetas, que, como se ha dicho, en los aparatos fotográficos automáticos van dispuestas en se-

148584

rie, es sometida una tira o cinta de papel a la acción de sucesivos baños. Dicha tira de papel, de una longitud relativamente pequeña, debe entrar y salir de cada cubeta en un tiempo determinado, para que su permanencia en el interior de la misma sea precisamente la necesaria.

5.

En las cubetas de baños conocidas hasta el presente, el arrastre de la tira se efectúa por medio de varios juegos de rodillos que la van tomando sucesivamente, lo cual supone una cierta complicación de mecanismo, que, por su índole especial de trabajar, o sea

10.

sumergidos dentro de líquidos a menudo corrosivos, se prestan a un rápido desgaste, con la consiguiente propensión a las averías.

15.

Mediante los perfeccionamientos apuntados se suprime todo el juego de rodillos transportadores que actuaban como guía dentro del líquido, quedando reducidos dichos rodillos a un juego de impulsión para la entrada de la tira en la cubeta y otro de arrastre o extracción para su salida, y efectuándose todo el recorrido de la tira en el interior de la cubeta guiada solamente por los propios medios de que ésta está dotada.

20.

25.

Para la mejor comprensión de esta memoria descriptiva, se acompaña un dibujo en el que se representa, tan sólo por vía de ejemplo, una cubeta establecida según la invención.

En dicho dibujo, la figura 1 es una vista en planta de una cubeta y la figura 2 muestra la misma en sección vertical.

30.

Dicha cubeta está constituida por cuatro paredes a, cerradas por su parte inferior con una tapa de

148584

fondo b, formando una sola pieza obtenida por moldeo de una substancia tal como las resinas sintéticas, cristal u otra cualquiera que resulte inatacable por los ácidos que deba contener.

5. A una de sus paredes lleva adosado un tubo de desagüe c, que tiene por objeto mantener un nivel constante del líquido en el interior de la cubeta. En el fondo lleva además un grifo de descarga d, para vaciar el recipiente.

10. La característica de estas cubetas perfeccionadas la constituye la especial disposición de sus paredes laterales (las otras dos se consideran anterior y posterior respectivamente, teniendo en cuenta su posición en batería). Estas paredes presentan unos salientes en forma de aletas e y f, entre los cuales queda alojada la tira fotográfica al penetrar por una de sus bocas g, constituyendo una guía de la misma, la cual viene obligada a seguir el contorno de aquellas aletas,



15. para lo cual bastará que tenga una longitud suficiente para que mientras es impulsada aún por un juego de rodillos a la entrada, su extremo opuesto haya sido alcanzado por los rodillos de salida, que cuidarán de arrastrarla impulsándola a su vez hasta otro juego ulterior. Como se comprende, la separación entre las dos paredes opuestas provistas de las guías explicadas, será tan sólo algo mayor que el ancho de la tira fotográfica, y las aletas emergerán lo suficiente para constituir una guía segura.

20. Como se comprende, la separación entre las dos paredes opuestas provistas de las guías explicadas, será tan sólo algo mayor que el ancho de la tira fotográfica, y las aletas emergerán lo suficiente para constituir una guía segura.

25. Un perfeccionamiento complementario lo constituye el disponer las guías explicadas no aplicadas direc-

30.

148584

- tamente a las paredes de la propia cubeta, sino en unas paredes anovibles A, tal como se representa en el dibujo. Estas paredes pueden ser mantenidas en posición por simple ajuste de sus bordes en unos encajes verticales g practicados en las paredes anterior y posterior de la cubeta, o bien pueden fijarse por otro sistema cualquiera que permita su fácil montaje y desmontaje. Naturalmente que en este caso la separación entre las paredes laterales de la cubeta, por lo que respecta a su relación con el ancho de la tira, deberá contarse entre las caras internas de las placas portadoras de las guías.
- 5.
- 10.

El objeto de hacer movibles estas paredes es el poder reemplazarlas en caso de rotura de alguna guía, evitándose así el que quede inutilizada toda una cubeta por un pequeño accidente.

15.

Hemos dicho que el material de que se construyan estas cubetas podrá ser cualquiera adecuado al uso a que se destinen, y asimismo será indiferente el tamaño y detalles de forma que no afecten a la esencialidad de la invención.

20.



N O T A

Se reivindica como objeto de esta patente de invención:-

1. Perfeccionamientos en las cubetas usadas para el revelado y demás operaciones en fotografía, que consisten en proveer a dichas cubetas, en dos de sus paredes opuestas, en la parte interior de las mismas y en
- 25.

148584

forma simétrica, de unos salientes o aletas de contorno adecuado para constituir una guía para la entrada y salida en dicha cubeta de una tira fotográfica que deba ser sometida a la acción de un baño en el interior de aquélla, cuya tira, al quedar alojada en el espacio resultante entre una y otra aleta, seguirá el contorno de toda la guía.

5.

2. Perfeccionamientos en las cubetas usadas para el revelado y demás operaciones en fotografía, según la reivindicación anterior, caracterizados por el hecho de que las guías de la tira fotográfica pueden estar formadas en las propias paredes de la cubeta o en paredes fácilmente desmontables e intercambiables.

10.

3. Perfeccionamientos en las cubetas usadas para el revelado y demás operaciones en fotografía.

15.

La presente memoria consta de cinco hojas foliadas, escritas por una sola cara.

Barcelona, a 16 de agosto de 1939, Año de la Victoria.

Valentín TOSCAN FARGAS
José VALLÉS ROVIRA

p.a.

I. PONTI
P.P.



D. Valentin Toscas Fargas y D. José Vallés Rovira.

148584



Fig. 1

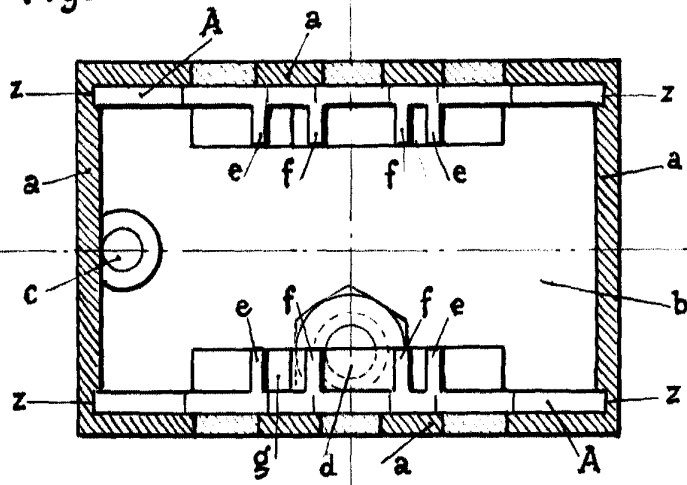
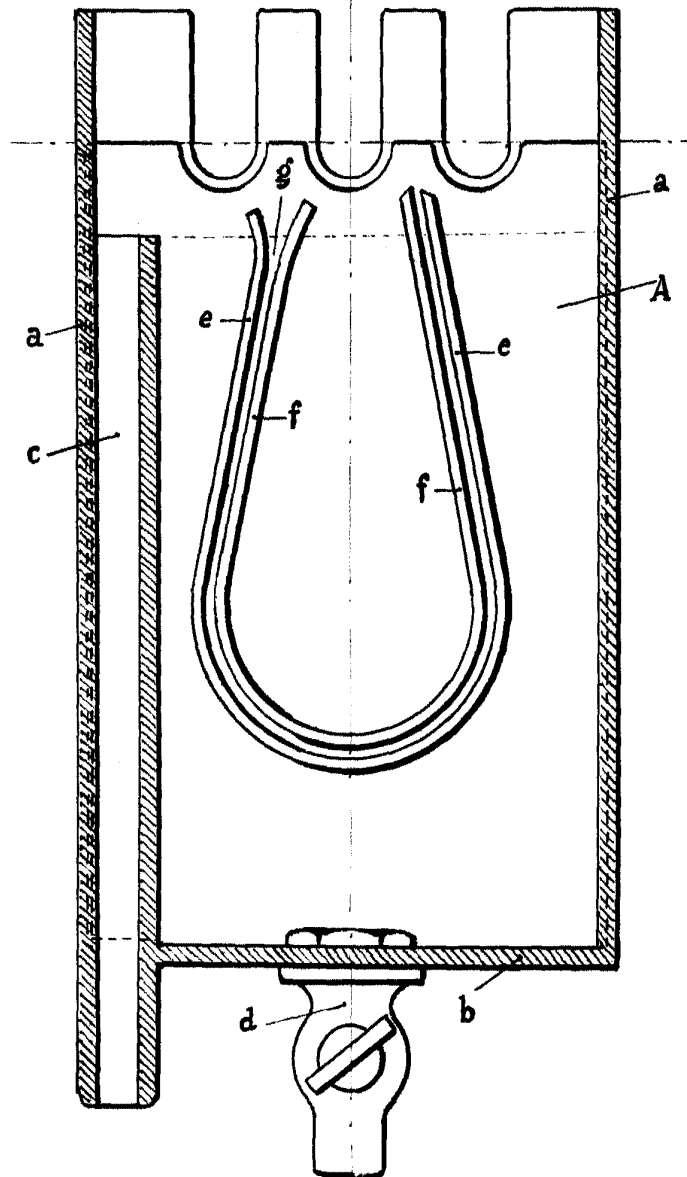


Fig. 2



Barcelona 16 Agosto 1939. Oficio de la Victoria.

Valentin Toscas. - José Vallés.

P. A.

I. PONT

P. A.