

148339



MEMORIA DESCRIPTIVA

que se acompaña a una solicitud de patente de invención por veinte años, para España y sus Posesiones, por

PERFECCIONAMIENTOS EN MAMPARAS MOVILES, DIVISORIAS, DE FACIL MONTAJE Y DE PERFILES METALICOS.

Solicitante : MAGGI-Metalli S.p.A.

Nacionalidad : Italiana

Residencia : GENOVA - RIVAROLO Italia

Domicilio : Via Rivarolo 55

Prioridad : Solicitud de patente italiana depositada el 6.11.1967 bajo el nº 7400/A/67.

MEMORIA DESCRIPTIVA



5 La presente invención se refiere a perfeccionamientos en mamparas divisorias, móviles, de montaje sencillo, fabricadas en perfiles metálicos de secciones apropiadas y aptas para satisfacer las más diversas exigencias del mercado, ya que resultan prácticas, funcionales y adaptables a cualquier ambiente. Resulta especialmente util el hecho de que en el montante transversal o montantes transversales de la mampara pueden ser convenientemente instalados los cables eléctricos y telefónicos, fácilmente inspeccionables mediante el levantamiento del cubrejuntas, y que pueden estar previstos de manera que sirvan de base a los interruptores, tomas de corriente, válvulas, etc., etc.

10 Para mejor comprensión de la invención se acompañan los dibujos adjuntos que muestran un ejemplo ilustrativo, no limitativo, de la invención y en los que:

15 La fig. 1 muestra una sección horizontal de un paramento o mampara delimitativa de locales.

La fig. 2 muestra la sección vertical A-A de la fig. 1, correspondiente a una divisoria de vidrio.

20 La fig. 3 muestra la sección vertical B-B según la fig. 1, de una mampara de material opaco (madera o cualquier otro material que haga su vez).

La fig. 4 muestra la sección vertical C-C de la fig. 1, con un portavidrios tragaluz.

25 La fig. 5 muestra un detalle del grupo D de la fig. I en el que se prevé la convergencia de una pared de vidrio, otra ciega y el apoyo al muro.

La fig. 6 muestra un detalle de la traviesa inferior E de la fig. 2, dotado de un distanciador regulable.

30 La fig. 7 muestra un detalle de la traviesa inferior



y superior F de la fig. 3, dotada del sobresano o cuña correspondiente.

35 En las mencionadas figuras (1 y 5) se indica con (1) el bloque de unión compuesto de dos partes unidas por un bulón (2). Este bloque presenta las cuatro caras perfectamente idénticas y dotadas de unas expansiones (3) configuradas de manera que puedan recibir las expansiones (4') del perfil (4). El perfil (4) puede recibir directamente un panel ciego (5) o el perfil (6) bloqueando los dientes (6') con las expansiones (4"), llevando o soportando el vidrio (7). Siempre, dicho perfil (4) puede recibir, de la parte enfrentada al muro (8) al perfil (9) en "U" saliente del larguero y presentando dos pares de huecos (9+9") o cavidades. Dentro de la cavidad (9') se acoplan juntas 40 (10) de material elástico, dotadas de diente-cillos que hacen presa en el muro, mientras que dentro de la cavidad (9") se dispone un caballete metálico (11) que provee unitariamente al bulón (12) y a la cuña o junta (13) unida al perfil (4) mediante los dientes (13'), al bloqueo recíproco de las partes (4) y (9) y a la compensación eventual del 50 posible desnivel del muro. A dicho bloque (1) a través de la expansión (3) puede fijarse donde convenga, y a continuación de la pared, por medio de un elemento de muelle (14) el perfilado cubrejuntas (15) oportunamente modulado con los dientes (15-15'). Si el acople prevé una puerta, al perfil (4) va ligado con el bulón (16) y el perfil (17) a doble "T", el perfil (18) que actúa de bastidor de encharnelado a través de los goznes (19), del perfil (20), dotado del oportuno paragolpes para el cierre de vidrios, 60 (21).

En las figs. 2 y 3 se representan las secciones verticales de la pared de vidrio, apreciándose en contacto



65

con el pavimento, o el cielo raso, los perfiles (9) en "U" antes citados, dentro de los cuales y a distancias regulares, se disponen órganos distanciadores compuestos de un pequeño bloque (22) contenido dentro del perfil en "U", que recibe en su parte central, fileteada, un bulón (23) de cabeza hexagonal que apoya sobre un anillo (24) de material tipo nylon o similar, fijado a través de la expansión (25') al perfil (25) portador directamente del panel ciego (5) o del perfil (6) apto para recibir el vidrio (7).

70

75

El perfil (25) presenta también unas expansiones (25") en pinza apta para recibir las correspondientes expansiones (26') de la junta o cuña (26) de material tipo nylon o similar, que penetra también en las expansiones (25') y está prevista apta para sostenerse dentro de la perforación (27) sujetando o sosteniendo el cableado eléctrico o telefónico. La junta (26) presenta también unas expansiones (26") aptas para recibir y fijar las expansiones (28') del tapajuntas que en su parte externa presenta dos expansiones portadoras de la guarnición (28").

80

85

El panel ciego puede estar interrumpido, sobre una línea horizontal, por un perfil (29) que en el caso de vidrio, recibe el perfil (6), o en caso de puerta, sostiene el hierro a doble "T" que sostiene el bastidor o larguero (28) como se indica en la fig. 4. Con (30) se indica el perfil enfrentado al zócalo de la puerta. Sobre los cubrejuntas verticales (15) y horizontales (28) pueden acoplarse las tomas de corriente, interruptores, válvulas, etc. y levantando dichos tapajuntas, puede inspeccionarse la instalación eléctrica o telefónica.

90

De todo cuanto se ha expuesto resultan evidentes las grandes ventajas prácticas del paramento o mampara contruidos con los perfiles a testa descritos, que puede ser



95 fácilmente adaptado a cualquier exigencia, comprendiendo las divisiones de grandes naves en locales parciales que pueden ser modificadas en cualquier momento, sin ningún trabajo especial de adaptación a las estructuras grandes fijas.

100 Finalmente, tras lo descrito sólo resta señalar que en la presente invención caben cuantas variantes de realización sean posibles sin que se altere la esencia de la misma pudiéndose fabricar su objeto en toda clase de tamaños, formas y materiales adecuados, sin limitación.

105

- - -

NOTA - Descrito suficientemente lo que antecede sólo resta señalar que lo que se declara propio y nuevo del solicitante es lo contenido en las siguientes:

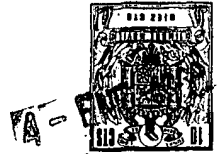
REIVINDICACIONES

110 1 - Perfeccionamientos en mamparas móviles, divisorias, de fácil montaje, y de perfiles metálicos, caracterizados por el hecho de que se provén unos perfiles metálicos provistos de unos núcleos aptos para actuar como largueros o montantes de la mampara y que se hallan destinados a sostener, en las cuatro posibles direcciones, tanto los paneles ciegos como los de vidrio, por intermedio, en este último caso, de otro perfil portavidrios.

115

120

2 - Perfeccionamientos, según reivindicación 1ª caracterizados porque el bloque de unión de que se dispone, se halla compuesto de dos partes unidas entre sí a través de un bulón y se presenta simétrico en sus cuatro lados, y



125

dotado de expansiones aptas para recibir otras expansiones correspondientes que posee un perfil metálico, y, también, un elemento elástico fijador de un tapajuntas, y provisto de manera que o bien forme continuación de la pared sobre todos los cuatro lados del núcleo, o bien acoplar tres paredes y un tapajuntas, o bien, dos paredes y dos tapajuntas.

130

3 - Perfeccionamientos, según reivindicaciones 1 y 2, caracterizados porque se provee, enfrentado a la pared, un perfil en "U" provisto de unas juntas o de unas cuñas de unión al muro, y dotado de un órgano compuesto de un caballete, un bulón y de una junta o cuña, unida a través de una superficie dentada al perfil antes citado, y que sirve de unión a éste con otro perfil que hace al mismo tiempo de distanciador y corrector de los eventuales desniveles del cerco.

135

140

4 - Perfeccionamientos, según reivindicaciones de 1 a 3 caracterizados porque se provee, para el montaje de una puerta, la fijación al bastidor citado, por medio de bulones, de un perfil a doble "T" que soporta otro perfil dotado de charnelas para articulación del bastidor de la puerta o batiente.

145

150

5 - Perfeccionamientos, según reivindicaciones de 1 a 4 caracterizados porque se provee un travesaño dispuesto sobre el pavimento y otro bajo el cielo raso, en perfil de "U" que llevan interiormente y a distancias regulares unos separadores compuestos de unos pequeños bloques sobre los cuales va acoplado un bulón saliente, de testa hexagonal, sobre un anillo de materia plástica dura, o similar, fijado a un perfil portavidrios o portapaneles ciegos.

6 - Perfeccionamientos, según reivindicaciones de 1 a 5 caracterizados porque se proveen unos perfiles que



155

por medio de unas expansiones en pinza sostienen un sobremano o cuña dotado de perforaciones destinadas a dejar paso y soportar el cableado eléctrico y a fijar un perfil cubrehilos que permite realizar una fácil inspección del conjunto cuando sea necesario.

160

7 - Perfeccionamientos, según reivindicaciones de 1 a 6 caracterizados porque los perfiles correspondientes y sus cubrejuntas van dotados de soportes para las tomas de corriente eléctrica, interruptores, enchufes y válvulas que pudiera requerir la instalación.

165

8 - Perfeccionamientos, según reivindicaciones de 1 a 7 caracterizados por el hecho de que los paneles ciegos o de vidrio pueden ir divididos horizontalmente mediante un perfil separatorio.

170

9 - PERFECCIONAMIENTOS EN MAMPARAS MOVILES, DIVISORIAS, DE FACIL MONTAJE Y DE PERFILES METALICOS.

Todo según se describe en esta memoria que consta de siete hojas foliadas y escritas por una cara con ciento setenta y dos líneas y planos anexos.

Madrid 4 enero 1968
p.a.

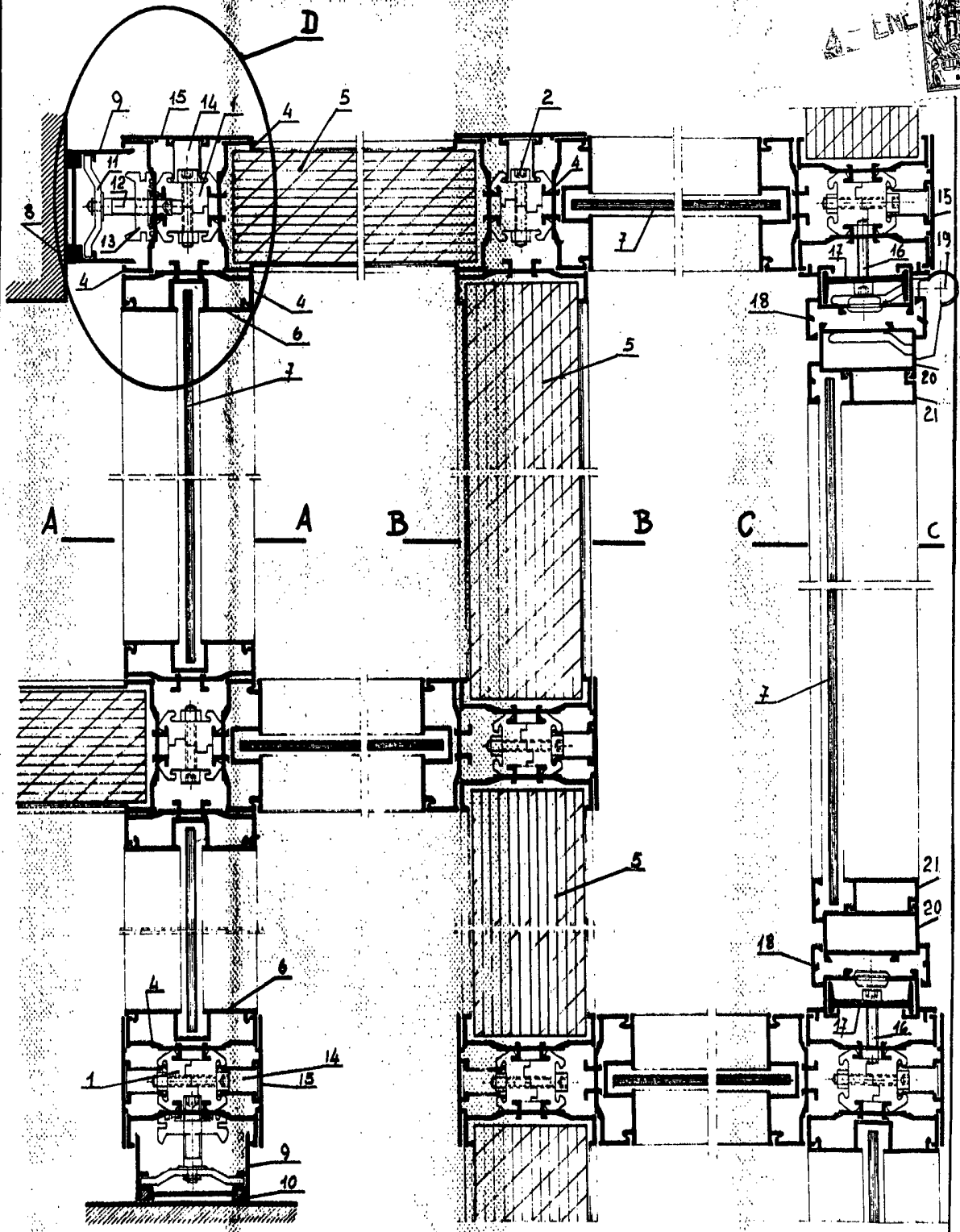
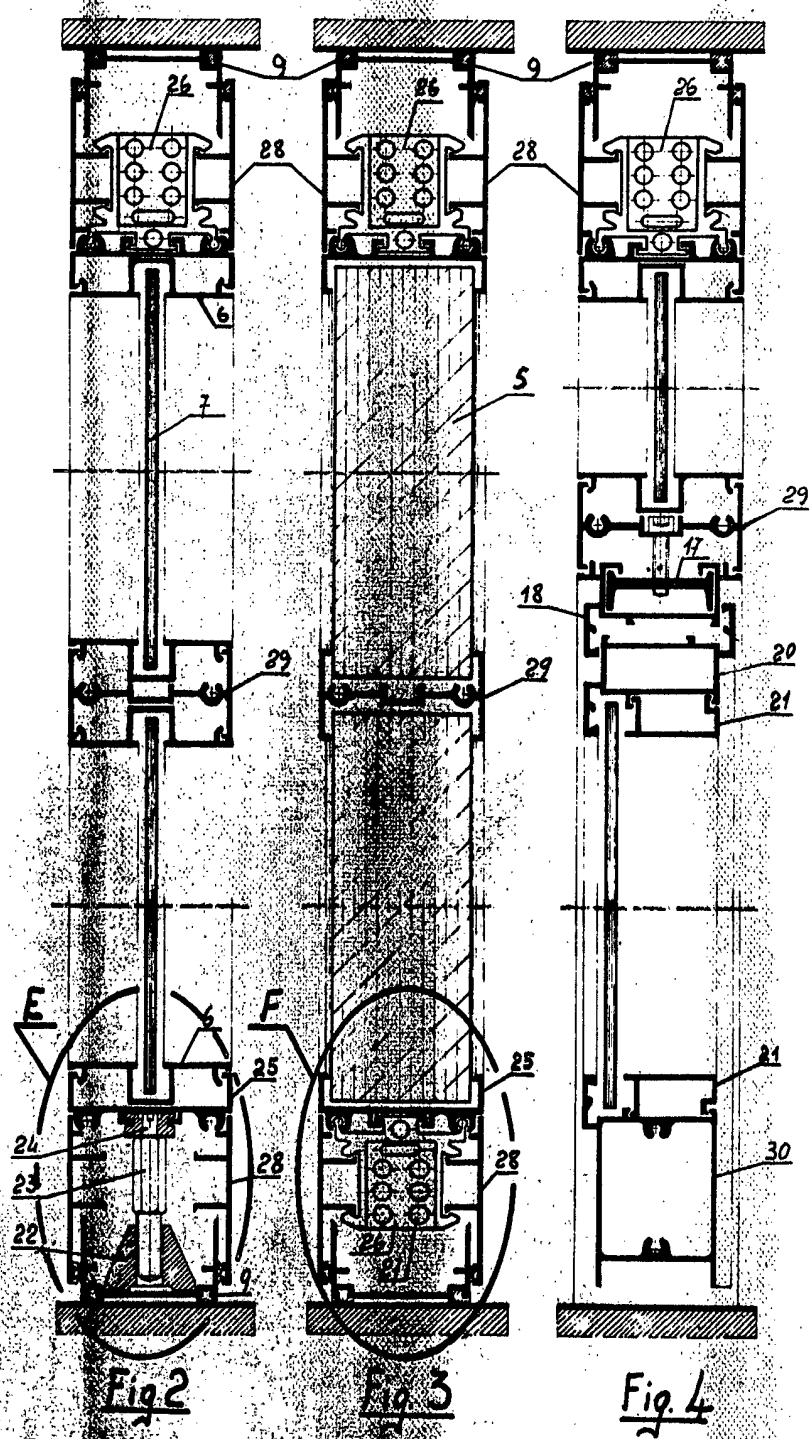
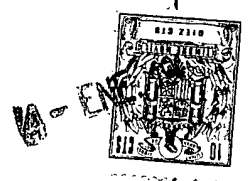


Fig. 1

ESCALA VARIABLE

MADRID 4 ENERO 1968



ESCALA VARIABLE.

MADRID 4 Enero 1968

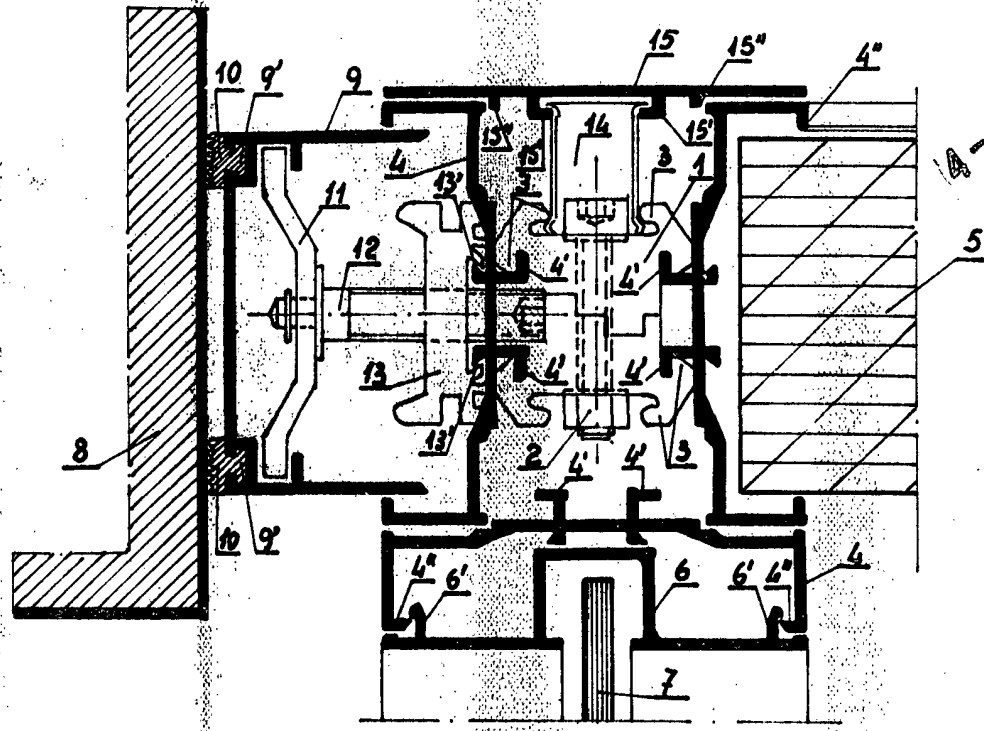


Fig. 5

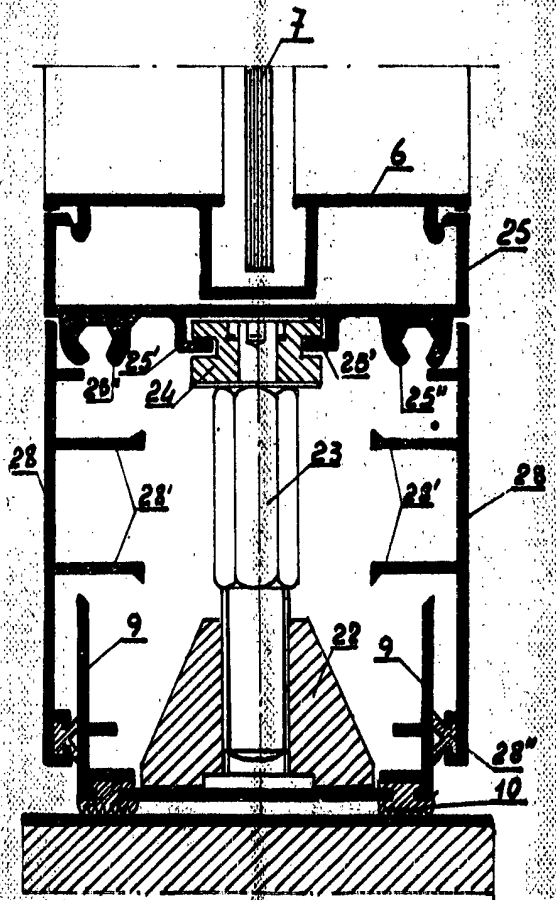


Fig. 6

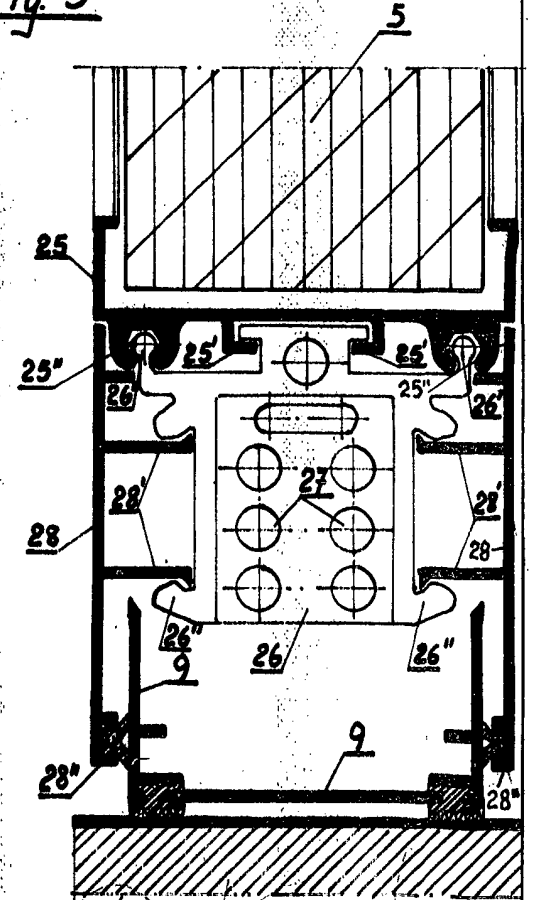


Fig. 7

ESCALA VARIABLE

MADRID 4 ENERO 1968