

148325



MEMORIA DESCRIPTIVA
DE UN
MODELO DE UTILIDAD

Por VEINTE AÑOS, a favor de Gretsch Unitas GmbH
y Julius & August Erbslöh, de nacionalidad ale-
mana, con domicilio en Stuttgart-Fenebarch y Wupp
Wuppertal-Barmen, para:

"VENTANA DE HOJAS MOVILES PERFECCIONADA"

5. La presente memoria descriptiva se refiere
a un Modelo de Utilidad que concierne a una ven-
tana de hojas barculantes o giratorias, en la -
que se han introducido perfeccionamiento que me-
joran su rendimiento y eficacia funcional.

Constituye la característica primordial de
este Modelo el proveer un soporte barculante o



10. giratorio, provisto de un pivote que gira en un cojinete, donde el herraje que soporta el pivote tiene por lo menos un cilindro hueco dispuesto concéntricamente al mismo que, para formar una junta laberíntica, agarra en la correspondiente ranura del herraje de soporte opuesto.

15. Esta junta laberíntica impide la penetración del agua en el interior del cojinete, y en consecuencia protege contra la corrosión sus diferentes partes.

20. Resulta muy conveniente que el pivote esté dispuesto en una placa de fijación de los herrajes de soporte que hacen tope con el marco de la hoja, estando provista de dos ranuras longitudinales que llegan hasta la junta laberíntica y alojan un junquillo que estanqueiza el marco de la hoja contra el marco de la ventana y que tiene aproximadamente forma de H. De esta forma se puede atraer el junquillo de junta hasta la propia junta laberíntica, con lo que queda eliminada la hasta ahora habitual interrupción de la misma en las superficies laterales superiores e inferiores de las placas de fijación -

25. de la parte del marco de la ventana o bien del marco de la hoja del soporte basculante. En conjunto -

30. se obtiene así una mejor y más sencilla estanqueidad total.

35. Es también muy conveniente que la placa de fijación para el pivote acuse un perfil angular, con lo que el ala en dirección opuesta a la dirección longitudinal del pivote se halla fijada a una cara del -



40. marco paralela al plano de la ventana, lo que -
permite ajustar y montar el soporte más facilmen-
te. Asimismo las mencionada ranuras longitudina-
les pueden emplearse aquí también como ayuda para
el montaje.

45. Otra ventaja del invento consiste en que en
una ventana de hojas barculantes, las piezas del
soporte barculante fijadas a su marco y al de la
hoja, presentan cada una una placa de base o simi-
lar, y que por lo menos una parte de la superfi-
cie lateral superior de las placas de base o simi-
lares está provista de una superficie inclinada
50. dirigida al exterior del recinto, sirviendo estas
superficies para desviar al exterior el agua que
ha penetrado por el inevitable resquicio entre el
marco de la ventana y el de la hoja.

55. La descripción se hará con referencia a la
hoja adjunta, donde sin caracter limitativo al-
guno se ha representado un ejemplo de ejecución
perferido que podrá estar sujeto a variaciones -
de detalle en todo aquello que no altere su esen-
cialidad, y en el que se representa en:

60. FIGURA 1ª, una vista anterior de la parte de
soporte basculante que hace tope en el marco de la
ventana.

65. FIGURA 2ª, una vista, también anterior de la
parte de soporte dispuesta en el marco de la hoja,
estando dicho soporte desprovisto de su pivote.



FIGURA 3ª, una sección horizontal de la ventana, a la altura del eje del soporte.

70. La ventana de hoja móvil se compone del marco de la hoja -1- y del marco de la ventana -2-. Concéntricamente al pivote -29- del cojinete oscilante, hay dispuesto un cilindro hueco -31- en la pieza -30- del marco de la hoja -1-, el cual encaja en una muesca -32- de la pieza -33- del marco de la ventana -2-.

75. Ambas piezas -31-32- forman unidas una junta laberíntica.

80. El pivote -29- del cojinete oscilante se asienta desplazable longitudinalmente y en forma no girable sobre una espiga -34- que por su parte está fuertemente unida con la placa de fijación -35-, que presenta un perfil de forma angular, estando el ala -36- dirigida contra ella en dirección longitudinal del pivote, atornillado con la cara del marco -37- que va paralela al plano de la ventana.

85. La placa de fijación -35- que soporta el pivote -29-, está provista de dos ranuras longitudinales -38- que llegan hasta la junta laberíntica -31-32-. En estas ranuras encajan junquillos de junta -39-, del marco de hoja -1-.

90. En la figura 2 se ha representado únicamente un pequeño trozo del marco de la hoja, con el fin de no estorbar la visión de la disposición. Las superficies laterales superiores -40-, de la pieza -30- del marco de la hoja, y -41- de la pieza -33- del marco de la ventana de la placa de base -35-,



o bien -42- del cojinete oscilante, están provi-
tas cada una con una superficie inclinada -43- o
bien -44-, dirigida al exterior del recinto. Estas
100. dos superficies inclinadas tienen por misión desviar
al exterior el agua que pudiera haber penetrado,
la que corre a lo largo de las superficies incli-
nadas -43-44-, por la superficie lateral anterior
que vá longitudinalmente orientada al exterior, a
105. la gotera -24- y por los taladros -27- al aire li-
bre.

Descrito ya con todo detalle el objeto de la
solicitud, debe hacerse constar que podrán ser in-
troducidas en su realización todas cuantas modifi-
110. caciones de detalle no alteren su esencialidad, -
que podrán afectar no solamente a las generales de
forma y materia, sino a todas las accesorias o se-
cundarias.

REIVINDICACIONES

115. PRIMERA.- VENTANA DE HOJAS MOVILES PERFECCIONADA,
caracterizada por comprender un cojinete
oscilante y giratorio, con un pivote que gira en
un cojinete, en el que el herraje de soportar que
presenta el pivote está al menos provisto de un -
120. cilindro hueco, dispuesto concéntricamente a la -
espiga, cuyo cilindro encaja, para formar una jun-
ta laberíntica, en una muesca correspondiente del
herraje de soporte opuesto.

125. SEGUNDA.- VENTANA DE HOJAS MOVILES PERFECCIONADA,
según la reivindicación anterior, carac-
terizada porque el pivote está dispuesto en una -
placa de fijación del herraje de soporte adosado al
marco de la hoja, estando dicha placa de fijación



130. provista de dos ranuras longitudinales que lleguen hasta la junta laberíntica y que soportan un listón que estanqueiza el marco de la hoja contra el marco de la ventana adoptando una forma de H aproximadamente.

135. TERCERA.- VENTANA DE HOJAS MOVILES PERFECCIONADA, según las reivindicaciones anteriores, caracterizada porque la placa de fijación para el pivote presenta un perfil angular, que permita - que el ala orientada en posición a la dirección longitudinal de la espiga quede fijada a una parte del marco paralela al plano de la ventana.

140. CUARTA.- VENTANA DE HOJAS MOVILES PERFECCIONADA, según las reivindicaciones anteriores, caracterizada porque las piezas del cojinete oscilante fijadas al marco de la ventana y al de la hoja están provistas cada una de una placa de base, en las que al menos una parte de su superficie lateral superior adopta una posición inclinada con declive hacia el exterior del recinto.

145. QUINTA.- VENTANA DE HOJAS MOVILES PERFECCIONADA. Todo tal y como se describe en la presente memoria que consta de seis hojas foliadas y mecanografiada por una sola de sus caras y otra de planos para su mejor comprensión

Madrid, a

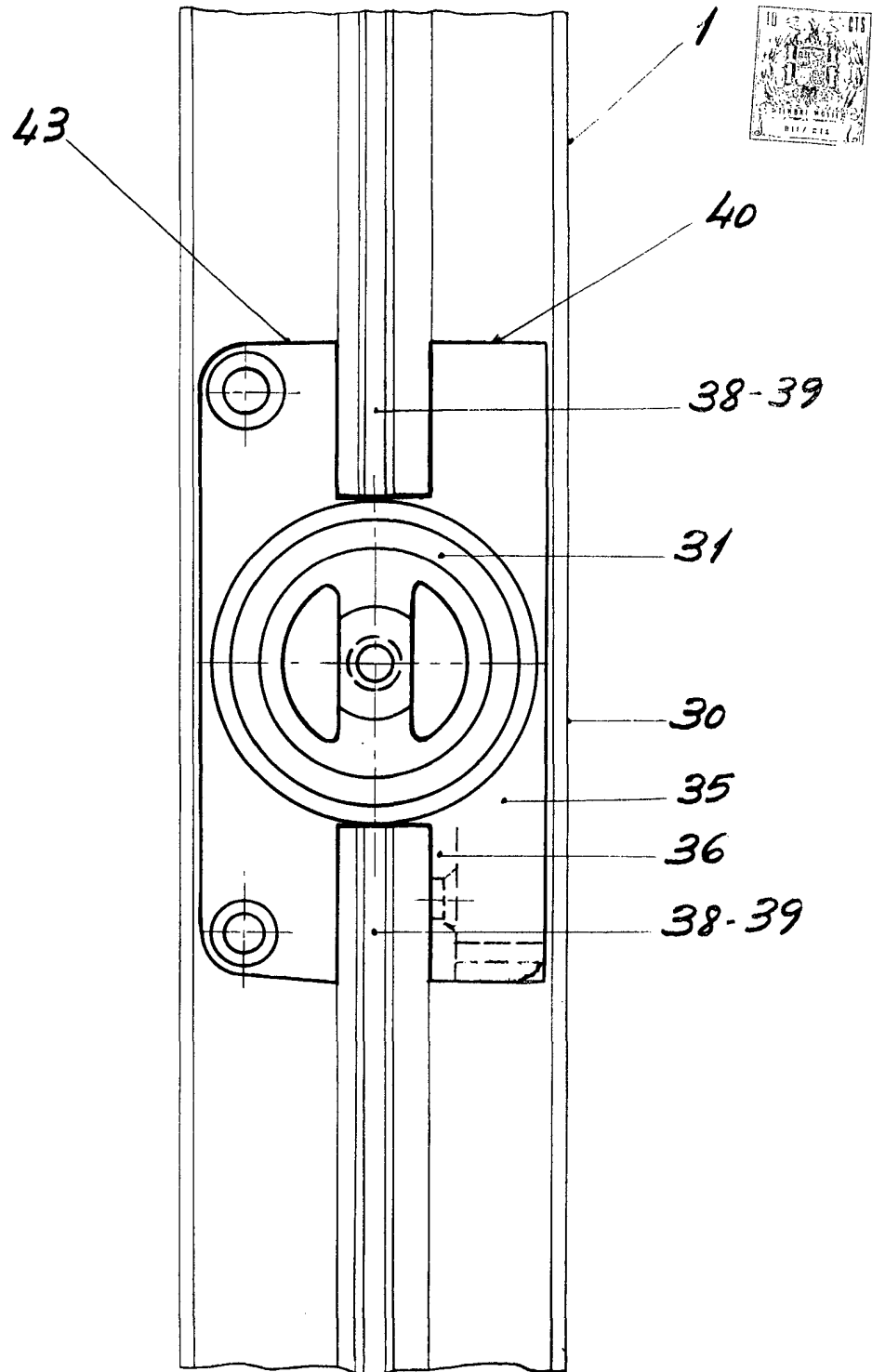
8 MAY 1953

P.A.

OFICINA TECNICA
FRANCISCO FLOREZ

155.

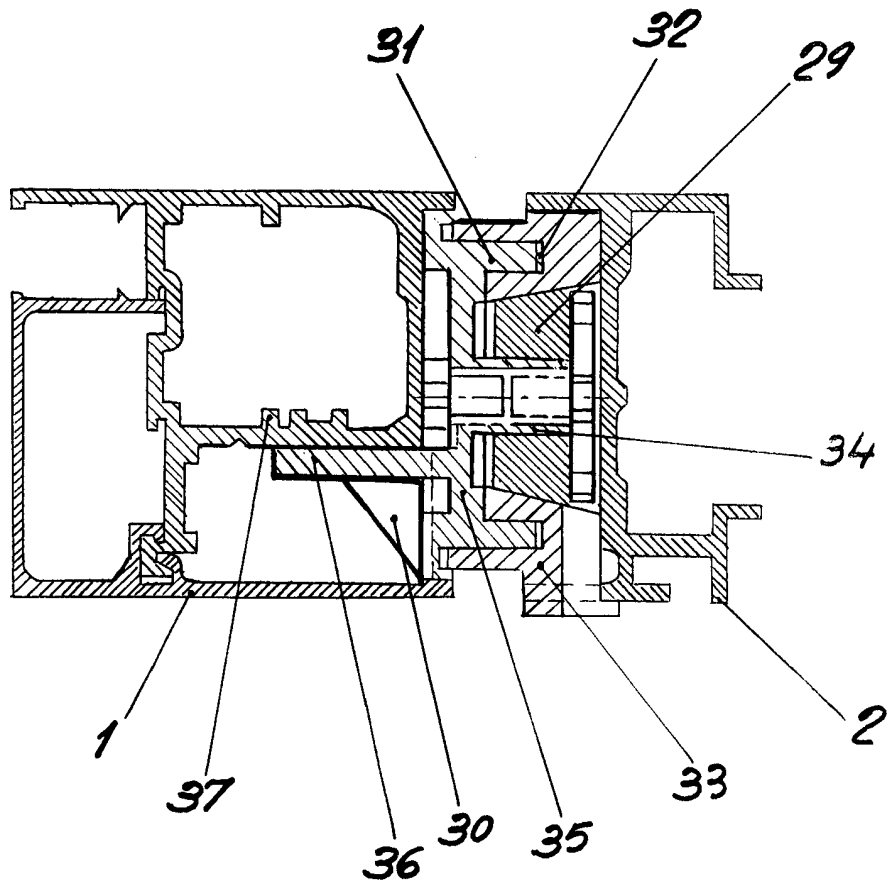
FIG. 2



Escala variable
Madrid:

724.13

WAGNER & AUER



Escala variable
Madrid:

[Handwritten signature and date]
17 de Mayo
1906