

14825 1¹⁹ ABR.



MODELO DE UTILIDAD

por 20 años

por "CALZA ANTIDESLIZANTE", a favor de CONSTRUCCIÓN DE APARATOS MECANICOS, S.A., de nacionalidad española, domiciliada en Barcelona, Paseo de Gracia, 78.

=====

MEMORIA DESCRIPTIVA

El presente Modelo de utilidad se refiere a una calza destinada a facilitar la inmovilización de las ruedas de vehículos, cuando éstas descansan sobre el suelo formando pendiente, así como para otras aplicaciones como la fijación de

5. la posición de toneles, tubos y otros elementos de forma cilíndrica o similar, que adquirirían un movimiento propio de descenso por un plano de inclinación pronunciada.

La calza que se describirá está constituida por un cuerpo de estructura metálica y gran resistencia, diseñado para su agarre seguro al terreno y la retención eficaz de los

10. elementos sustentados.

Para facilitar la explicación, se acompaña a la presente memoria una hoja de dibujos, en los que se ha representado, a título de ejemplo ilustrativo y no limitativo, un caso de realización de una calza antideslizante, según los principios de las reivindicaciones.

15.

19 ABR.



En los dibujos:

La figura 1 constituye una vista de la base inferior del dispositivo, siendo la figura 2 una vista lateral en alzado y la figura 3 una vista de la parte superior, destinada a recibir el elemento inmovilizado, mientras que la figura 4 es una vista de la cara inclinada y posterior del dispositivo.

Las figuras 5 y 6 constituyen sendas secciones longitudinal y transversal, respectivamente, de una calza antideslizante del tipo que se describe, por planos designados A-A y B-B en las figuras 2 y 3.

Los elementos designados con numerales en los dibujos corresponden a las partes siguientes:

-1-, base inferior de apoyo, cuya forma tiene la representada en la figura 1, poseyendo una zona terminal -2- de forma trapecial junto al extremo menor de la calza, provista de una pluralidad de salientes -3- de forma piramidal, constitutivos de cabezas de clavado en el terreno; -4-, estriado transversal de sección en forma de dientes de sierra, como indica la figura 2; -5-, zona trapecial extrema, junto a la terminación mayor de la pieza, provista de otro conjunto de elementos piramidales -6- análogos a los -3-; -7-, superficie superior de la calza, destinada a recibir inmediatamente la superficie curvilínea del elemento inmovilizado, a cuyo efecto comporta una configuración asimismo curvada, como indica la figura 2, y está provista de una pluralidad de nervios transversales -8-, que servirán de retención para la superficie de la rueda, tonel, tubo u otro elemento apoyado; -9-, cara delantera del dispositivo, de forma sensiblemente cuadrada y provista de una abertura circular en su parte central, dotada de un anillo -10- en su embocadura; -11- y -12-, nervios de refuerzo en los lados oblicuos de la cara -9-; -13-, tabique central de

19 ABR.



orientación vertical, formado en la parte media de la estructura de la calza, con una abertura delantera -14- de forma semicircular, según la figura 2.

5. El cuerpo del dispositivo descrito se realizará ventajosamente de fundición aleada, obteniéndose un objeto ligero y de gran resistencia, y el anillo delantero -10-, que servirá para el manejo del dispositivo, podrá ser de material plástico.

10. Todo cuanto no afecte, altere, cambie o modifique la esencia de la calza descrita, será variable a los efectos del actual Modelo.

N O T A.

Se reivindica como objeto de este registro por Modelo de utilidad:

15. 1.- Calza antideslizante, caracterizada esencialmente por constar de un cuerpo formado por una base plana y de forma doble triangular, con dos entrantes laterales y simétricos y su superficie de apoyo provista en su parte central de un estriado de sección en forma de dientes de sierra y en sus partes trapeciales extremas de sendos grupos de salientes pi-
20. ramidales y puntiagudos, constitutivos de elementos de hincado en el terreno, mientras que la superficie de apoyo para los elementos a inmovilizar tiene forma trapecial y cóncava, con una pluralidad de nervios transversales de retención, quedando reforzada por un tabique vertical y central de la estructura,
25. que forma en su parte delantera una abertura semicircular, en correspondencia con la cara cuadrangular delantera del dispositivo, la cual comprende una abertura central provista de un anillo en su embocadura a fines de facilidad de manejo y dos nervios contiguos a los lados oblicuos de la cara.

30. Sean cuales fueren las circunstancias que concurren en la esencialidad del Modelo de utilidad, definido en la ante-



rior reivindicación, cuyo objeto es:

2.- "CALZA ANTIDESLIZANTE".

Consta la presente memoria de cuatro hojas foliadas, mecanografiadas por una sola cara y de los dibujos unidos a la

5. misma.

Barcelona, 19 ABR. 1969

P.A. de CONSTRUCCIÓN DE APARATOS MECÁNICOS, S.A.,

m/.

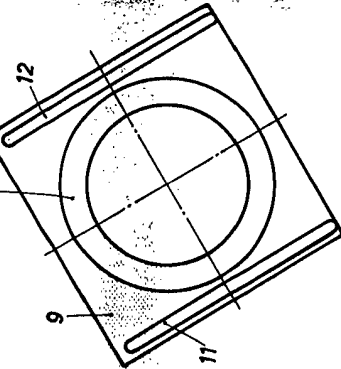
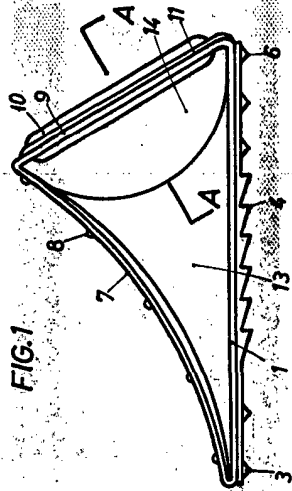
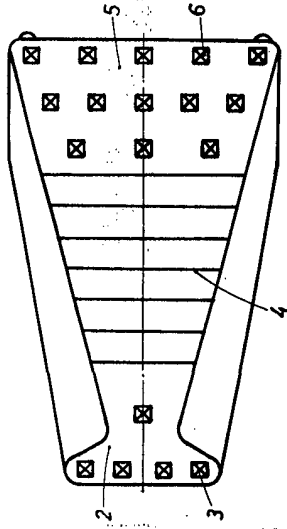


FIG. 4



FIG. 6

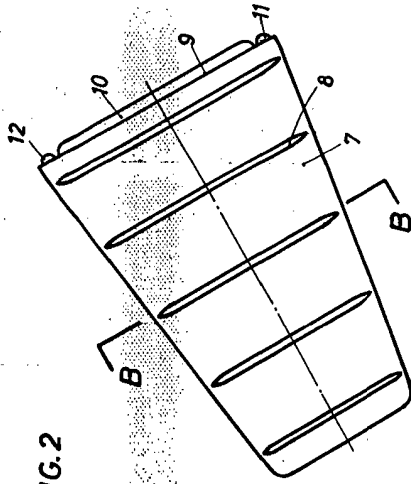


FIG. 3

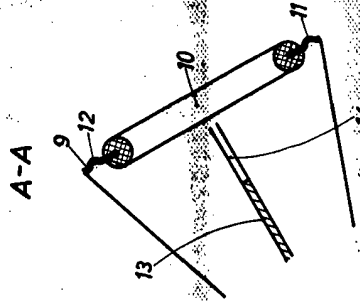


FIG. 5



19 ABR 1969

BARCELONA, 19 ABR. 1969

P. A.