



148741

M O D E L O
D E
U T I L I D A D

a favor de SUMINISTROS Y TRANSPORTACIONES INDUSTRIALES S.A., entidad española, domiciliada en Esplugas de Llobregat (Barcelona), calle Gallo, 5, por "CARTELERA MURAL".

- . -

MEMORIA DESCRIPTIVA

La presente invención se refiere a una cartelera mural, que se ha estudiado y realizado de manera que la misma presenta una notable resistencia y gran facilidad y rapidez de montaje y desmontaje, lo cual representa innegable ventaja respecto de las realizaciones conocidas.

5.

En este sentido la cartelera en cuestión se caracteriza, en líneas generales, por el hecho de comprender unos montantes con medios de anclaje y a los que van fijados a alturas iguales unos perfiles transversales en L

10.



sobre cuyo canto se suspenden mediante ganchos una pluralidad de paneles que constituyen la cartelera propiamente dicha, la cual comprende un marco unido a los perfiles transversales citados, a través de soportes.

5. Según otra característica dichos soportes consisten en unas pletinas en puentes con dos perfiles acanallados paralelos, cuyas pletinas en puente en los soportes correspondientes a los lados superior e inferior del marco se unen a unas columnas perfiladas solidarias de los perfiles transversales, en tanto que en los soportes correspondientes a los laterales del marco se unen directamente a los perfiles transversales. El marco presenta dos alojamientos en los que encajan los perfiles acanallados de los soportes.

10. Los dibujos adjuntos muestran, esquemáticamente y tan sólo a título de ejemplo no limitativo del alcance de la presente invención, un caso práctico de realización de una cartelera de las características indicadas.

15. En dichos dibujos, la figura 1 es un despiece en perspectiva que ilustra los montantes con las aletas receptoras de los perfiles transversales a los que se enganchan los paneles y con las columnas para los soportes de los tramos superior e inferior del marco; la figura 2 es una perspectiva que muestra los elementos de enganche separados de los paneles, dispuestos para formar la cartelera; la figura 3 es un despiece en perspectiva que representa los perfiles transversales con las columnas y los soportes y marco citados; la figura 4 corresponde a un detalle en



5. sección transversal que ilustra el acoplamiento de los paneles y de los tramos superior e inferior del marco; la figura 5 es un alzado frontal de la cartelera; la figura 6 un alzado lateral respecto de la figura 5; y la figura 7 una proyección en planta referida a la figura 6.

10. La realización que se describe comporta unos montantes -1- provistos de elementos -2- para anclaje en la pared -3-. A los montantes -1- están unidas a alturas iguales unas escuadras -4- sobre las que se unen unos perfiles transversales en L -5- dotados para ello de orificios -6- y -7- respectivos, para el paso de tornillos.

15. La cartelera propiamente dicha comprende unos paneles -8- a los que van sujetos unos elementos en U -9- provistos de pares de pestañas en gancho -10- que prenden en el canto de los perfiles transversales -5- para formar la cartelera, yuxtaponiendo los paneles -8-.

20. Los dos perfiles transversales -5- situados superior e inferiormente presentan unidas unas columnas perfiladas -11- a las que se fijan unos soportes que comprenden unas pletinas en puente -12- y dos perfiles acanalados -13-. Las pletinas presentan orificios -14- que corresponden con orificios -15- de las columnas perfiladas -11-. Dichos soportes son aptos para sustentar los tramos superior e inferior -16- de un marco que presenta dos alojamientos -17- y -18- en los que encajan los perfiles acanalados -13-. Los dos pares de perfiles transversales -5- situados superior e inferiormente tienen orificios extre-



5.

mos -19- para el acoplamiento de unos soportes que comportan pletinas en puente -20- y dos perfiles acanalados -21- cuyas pletinas tienen orificios -22- que se combinan con los orificios -19-. Los expresados soportes sirven para sostener los tramos laterales -23- del marco que presentan dos alojamientos -24- y -25- en los que encajan los perfiles acanalados -21-.

10.

Como es de ver por cuanto queda expuesto, la presente cartelera mural es susceptible de proporcionar muy buenos resultados, debido a la facilidad con que puede montarse y colocar el tablero anunciador formado por distintas secciones, fácilmente recambiable cuando desea sustituirse un anuncio. Por otra parte está dotada de la resistencia necesaria para soportar su colocación al aire libre.

15.

Serán independientes del objeto de la invención los materiales, formas, dimensiones y demás características accesorias de la cartelera de referencia y, en general, cuanto no altere su esencialidad.

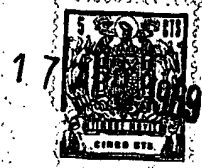
20.

- . -

N O T A

Se reivindica como objeto del presente modelo de utilidad:

1. Cartelera mural, caracterizada esencialmente por el hecho de que comprende unos montantes con medios



- de anclaje, provistos de distintas alturas de una pluralidad de aletas salientes sobre las cuales están unidos una serie de perfiles angulares, sobre cuyo borde libre se suspenden unos paneles provistos de medios de enganche, que en conjunto forman la superficie receptora de los movimientos gráficos de la cartelera, disponiendo los perfiles angulares de medios de fijación de un soporte para el marco de la cartelera.
- 5.
10. 2. Cartelera mural, según la reivindicación 1, caracterizada esencialmente por el hecho de que los soportes del marco están formados por pares de perfiles en U, paralelos, unidos mediante pletinas en puente, en cuyos perfiles encaja el marco propiamente dicho provisto de acanaladuras en el dorso receptoras de aquellos perfiles.
15. 3. Cartelera mural, según las reivindicaciones 1 y 2, caracterizada porque el soporte del marco correspondiente a los lados superior e inferior está unido a pequeñas columnas solidarias de los perfiles angulares superior e inferior, respectivamente, mientras que el soporte de los laterales del marco está fijado directamente sobre los extremos de los perfiles angulares que sobresalen de la cartelera.
- 20.
25. 4. Cartelera mural, según la reivindicación 1, caracterizada esencialmente por el hecho de que los medios de enganche de los paneles están formados por aletas en forma de gancho que sobresalen de perfiles en "U" fijados en el dorso de cada panel.
5. Cartelera mural.



La presente memoria consta de seis hojas foliadas escritas por una sola cara.

Barcelona, 17 de abril de 1969

SUMINISTROS Y TRANSFORMACIONES
INDUSTRIALES, S. A.



FIG. 2

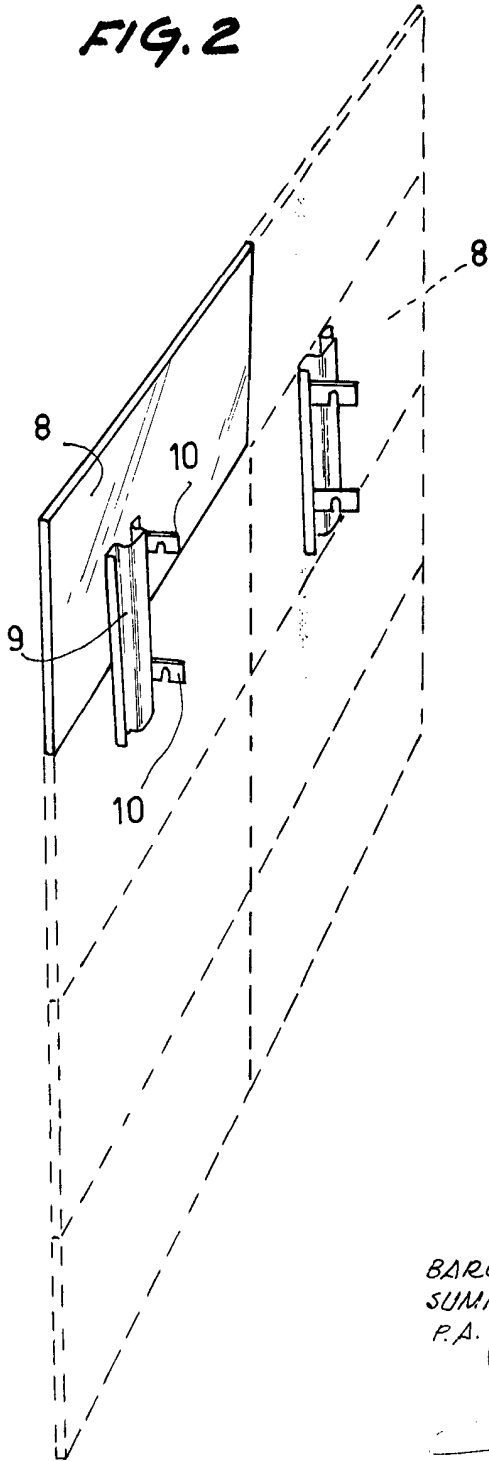
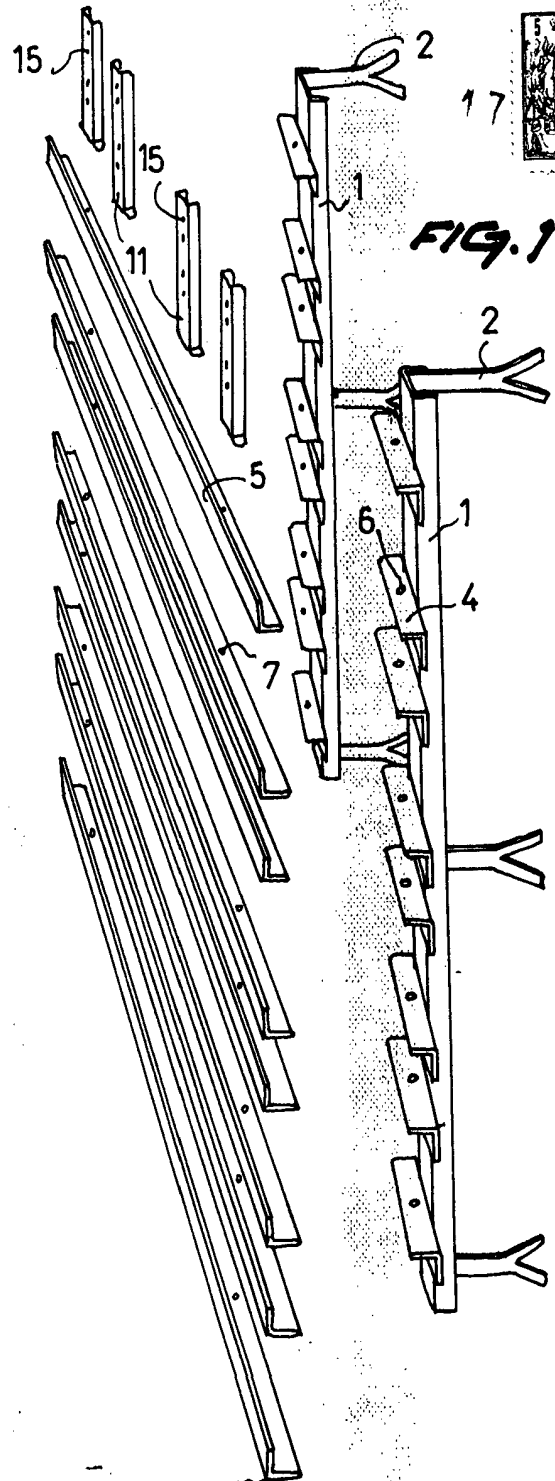


FIG. 1



17423 / 3

BARCELONA, 17 APR. 1969
SUMINISTROS Y TRANSFORMACIONES INDUSTRIALES, S.A.
P.A.



FIG. 3

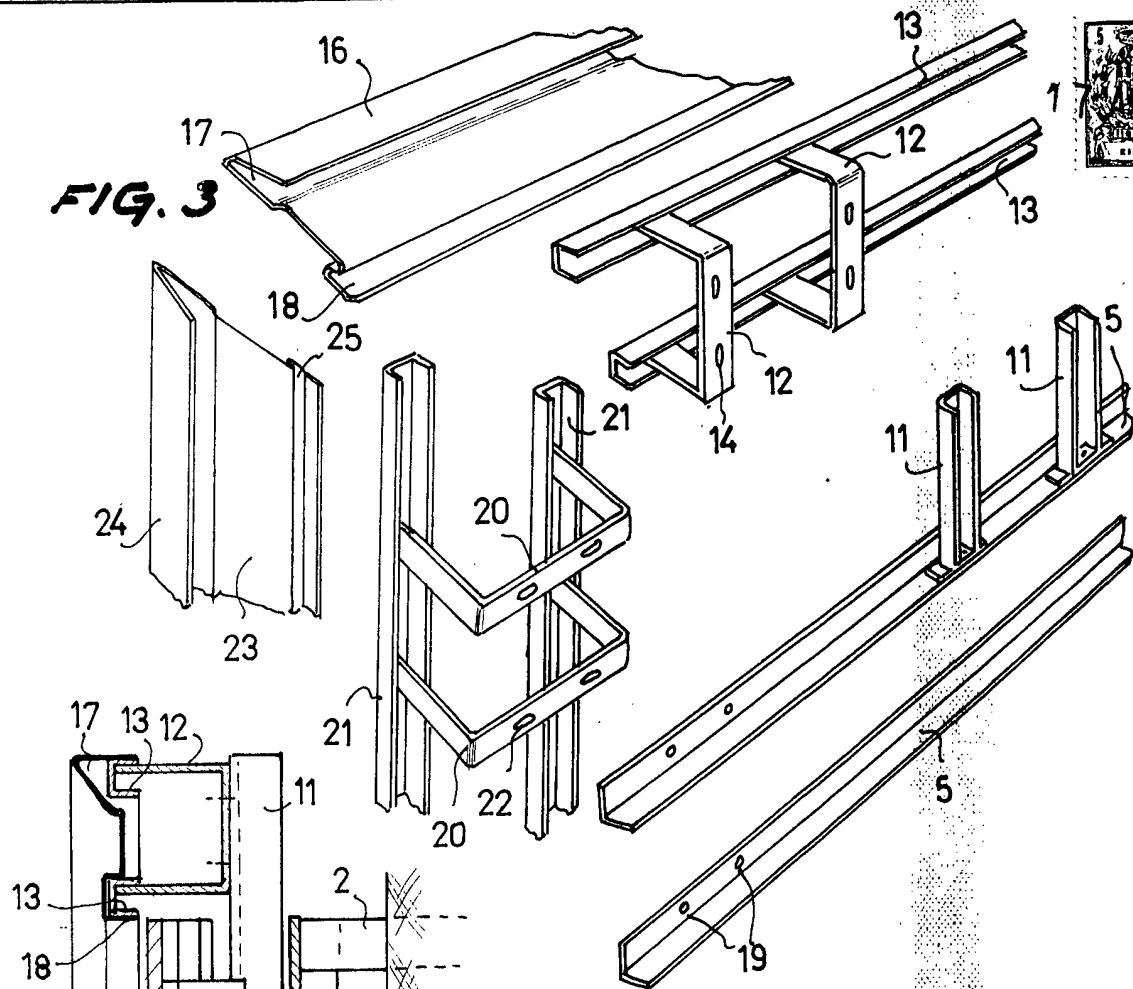
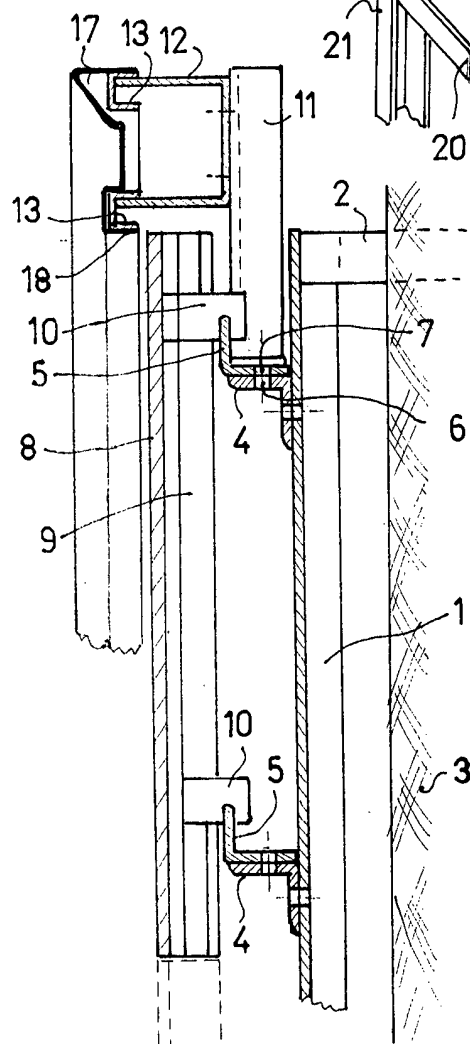


FIG. 9



BARCELONA, 17 ABR. 1969
SUMINISTROS Y TRANSFORMACIONES
INDUSTRIALES, S.A.
P.A.

17423 / 3

17423 / 3

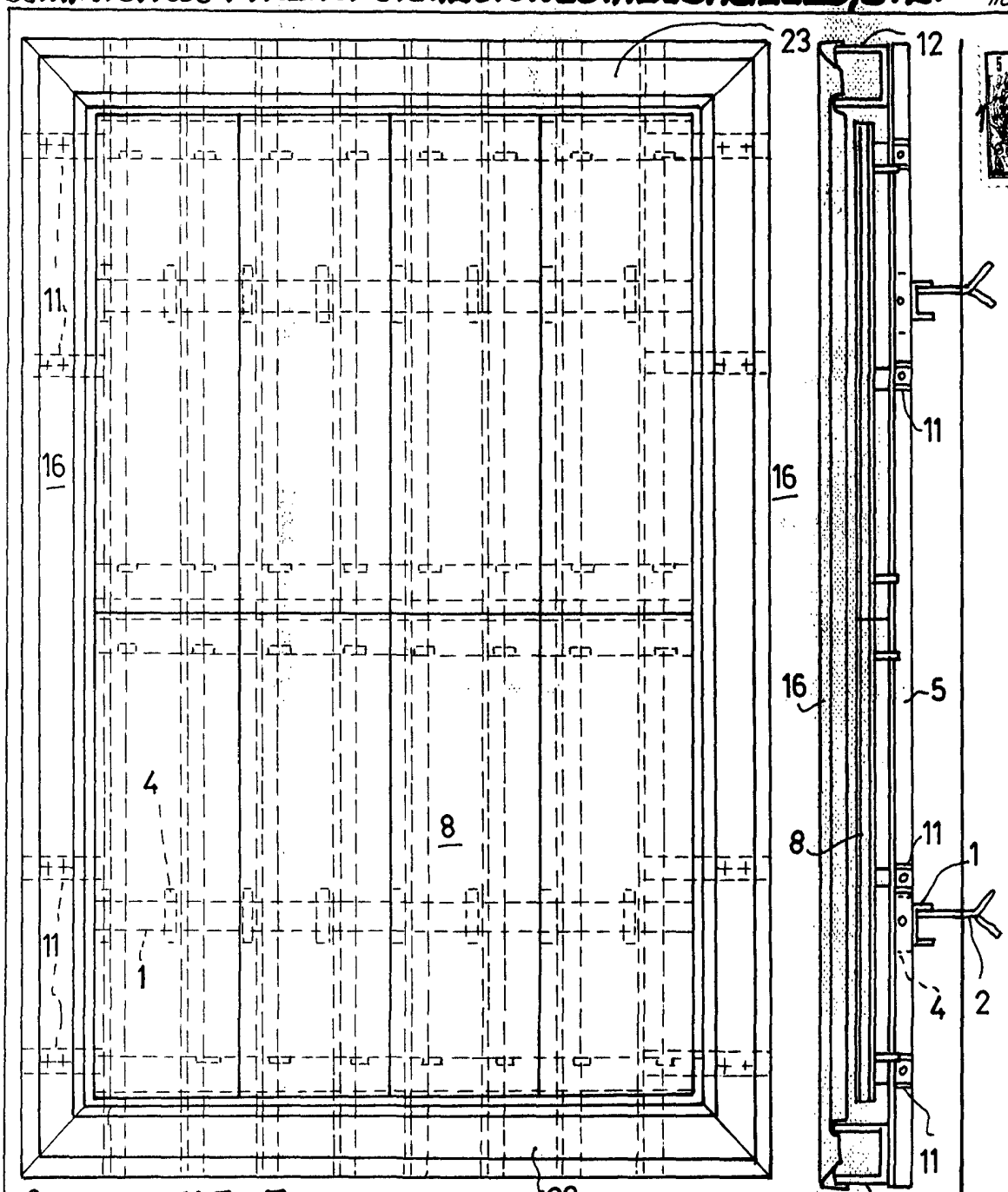


FIG. 5 FIG. 6

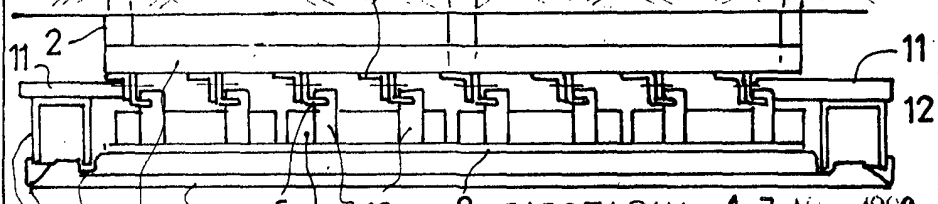


FIG. 7

BARCELONA, 17 Abr. 1969
SUMINISTROS Y TRANSFORMACIONES INDUSTRIALES, S. A.
P.A.