

g

147991

PATENTE DE INTRODUCCION.-

Grupo 7º - Clase 62ª.-

147991

MEMORIA DESCRIPTIVA

sobre

"MAQUINA DINAMO - ELECTRICA PARA EL
ALUMBRADO DE BICICLETAS".-

Solicitante :

D.JUAN EIZAGUIRRE, de Villabona (Guipúzcoa).-

147991



147991

MEMORIA DESCRIPTIVA

y planos correspondientes a la patente de introducción
a favor de : D. JUAN EIZIAGUIRRE, residente en Villabona
(Guipúzcoa), sobre :-

"MAQUINA DINAMO - ELECTRICA PARA EL ALUMBRADO DE BICI-
CLETAS"- (Grupo 7º - Clase 62ª).-

El objeto de la presente patente de introducción
se relaciona con una máquina dinamo-eléctrica para faroles
de bicicleta, siendo actuada la misma por la rueda de
aquella, respectivamente.-

5 La citada máquina dinamo-eléctrica va acoplada a
la horquilla de la bicicleta mediante una brida de montaje
y tiene un soporte giratorio además de un bulón, fijador de
posición del aparato, con objeto de que, durante la posición
de reposo, la máquina vaya en posición vertical, mientras
10 que al ponerla en servicio, su posición es horizontal.-

En los dibujos adjuntos, figuras 1 a 6, está
ilustrado el objeto de la presente patente de introducción,



siendo :

- La fig.1 un corte principal de la maquina;
- 15 La fig.2 es un corte transversal según las flechas A - A de la figura 1;
- La fig.3 representa el neumático de la bicicleta en contacto con la rueda impulsora del aparato;
- La fig.4 es una vista en posición vertical del
- 20 aparato;
- La fig.5 ilustra una vista lateral de la maquina acoplada a la bicicleta, y
- La fig.6 es una vista frontal de la misma.-
- 1 es el rotor de la máquina dinamo - eléctrica;
- 25 2 es el rodamiento sobre el que gira el eje del rotor 1; 3 es el otro rodamiento igual al anterior; 4 es la polea de impulsión de la máquina accionada por la cubierta de la rueda de la bicicleta; 5 es un electro-imán en forma de campana; 6 es el extremo inferior del eje del rotor; 7 es el
- 30 muelle de contacto; 8 es un tornillo metálico montado aisladamente en el imán 5; 9 es el cable alimentador de la lámpara; 10 es el cuerpo exterior de la máquina; 11 es el soporte giratorio de la misma; 12 es el bulón, fijador de posición; 13 es una brida de montaje; 14 es un orificio de
- 35 fijación para el bulón 12; 15 son unos remaches de sujeción; 16 es un tope del soporte giratorio; 17 es otro tope de posición y 18 es la cubierta del neumático.-

Como ya se indica anteriormente, la máquina dinamo-eléctrica tiene dos posiciones, quedando ésta inactiva en la posición horizontal por no rozar la rueda impul-

40



sora, con la cubierta de la llanta, mientras que en la posición vertical, al tirarse del bulón 12 se inclina el aparato en 90°, y al hacer contacto la polea 4 con el neumático, se comunica el rodamiento al rotor 1, con lo que se produce la corriente eléctrica que pasa de las bobinas al extremo inferior del rotor, siguiendo por el muelle de contacto 7 al tornillo de latón 3 y de ahí al cable del farol, produciendo una luz bastante intensa, principalmente cuando la bicicleta vaya a una marcha un tanto acelerada.-

Al no necesitar ya alumbrado, se tira nuevamente del bulón 12, imprimiendo al aparato una vuelta de 90°, con lo que tiene ^{otra} vez su posición de reposo, según ilustra la figura 5.-

N O T A

Se declara que el objeto de la presente patente de introducción es conocido en el mercado alemán, siendo uno de sus constructores la casa Balaco, pero no practicado en territorio español, con las siguientes

R e i v i n d i c a c i o n e s

1.- Máquina dinamo-eléctrica para el alumbrado de bicicletas caracterizada porque comprende un cuerpo de campana en el cual va alojado un electro-imán con un rotor, comunicando uno de sus ejes mediante polea con el elemento impulsor, constituido precisamente por la cubierta de la rueda de la bicicleta, sobresaliendo por el otro lado una continuación del eje en el que queda conectado el cable del



polo positivo que va al farol.-

147991

70 2.- Máquina dinamo-eléctrica, según la reivindicación anterior, caracterizada porque el cuerpo de campana va protegido por una cubierta exterior metálica en la que el mecanismo dinamo-eléctrico va sujetado mediante unos tornillos y su conjunto mediante rosca, llevando el eje, en uno de sus extremos, una polea impulsora sujeta por tornillo o análogo.-

75 3.- Máquina dinamo-eléctrica, según las reivindicaciones anteriores, caracterizada porque el eje del rotor descansa sobre dos rodamientos de bolas, estando intercalado entre el extremo inferior del eje y la prolongación del cable, un muelle metálico que conduce la corriente desde el
80 citado extremo a través del muelle a un tornillo de latón o análogo, el cual, a su vez, conduce la corriente al cable.-

85 4.- Máquina dinamo-eléctrica, según las reivindicaciones anteriores, caracterizada porque en la parte lateral del cuerpo de campana hay dispuesto un soporte giratorio, y acoplado encima de éste, un bulón de posición que, al tirar del mismo, permite la desviación de la máquina en 90° llevando en su interior un muelle, respectivamente, tanto el soporte giratorio como el bulón fijador de posición.-

90 5.- Máquina dinamo-eléctrica, según las reivindicaciones anteriores, caracterizada porque el soporte giratorio de la máquina lleva, en su parte inferior, una prolongación o saliente, en el que se fija una brida de montaje para colocación del aparato en la horquilla de la bicicleta,



según se ilustra en las figuras 1 y 2.-

95

La patente cuyo privilegio de introducción se solicita por diez años para España y sus dominios deberá recaer por "MAQUINA DINAMO-ELECTRICA PARA EL ALUMBRADO DE BICICLETAS" (septimo grupo - clase 62) según se describe y reivindica en la presente memoria y se ilustra con los dibujos que a la misma se acompañan.-

100

Esta memoria consta de cinco hojas escritas a máquina por una sola cara.-

Madrid, 14 de Febrero de 1940.-

JUAN EIZAGUIRRE

P. P.

Hoja n° 1
(hay 2 hojas)

Fig. 1

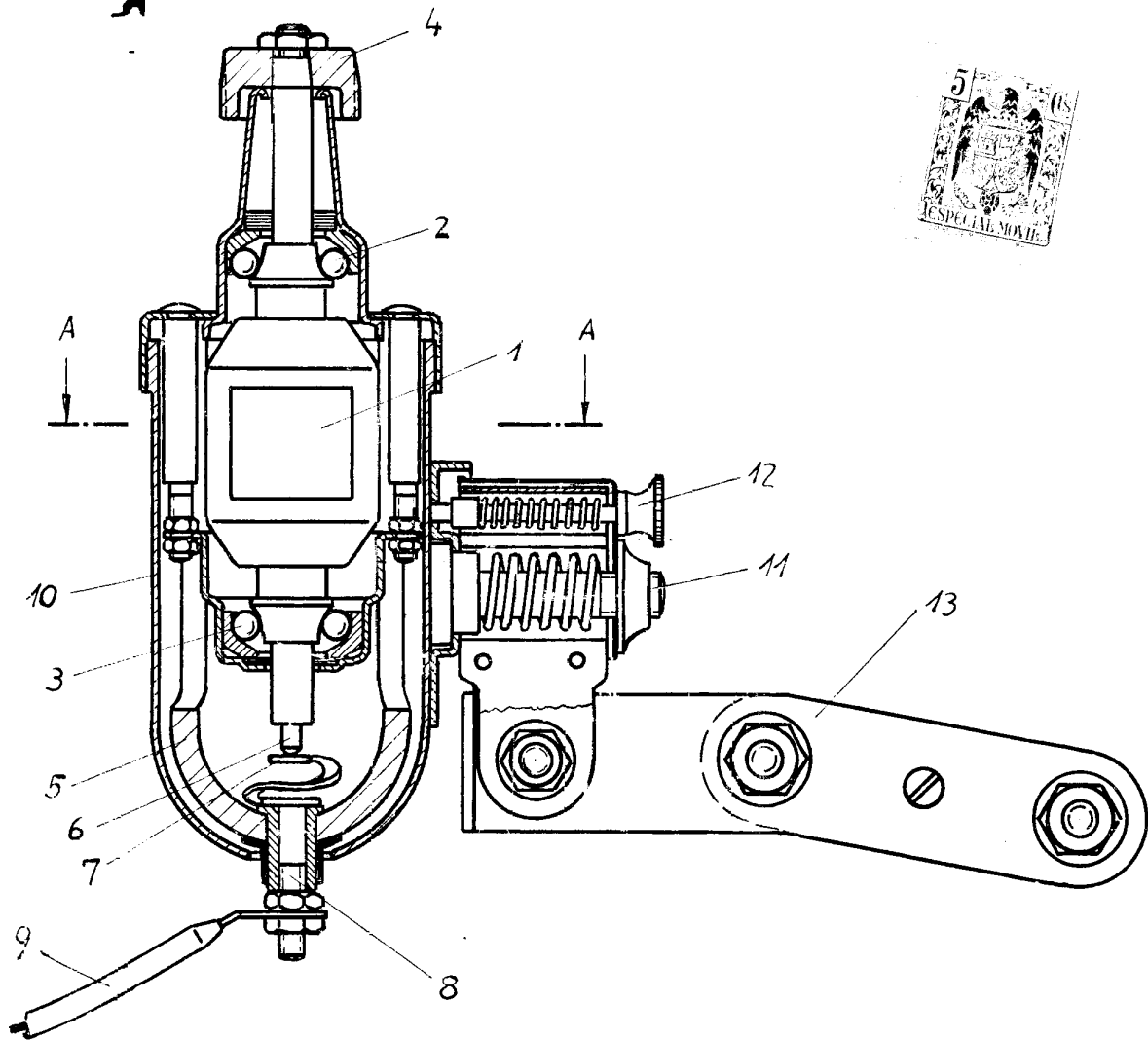
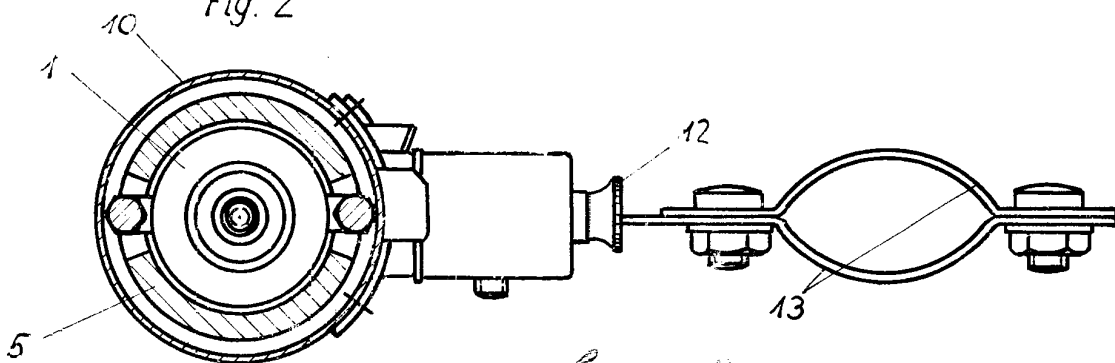


Fig. 2



J. P. Juan
Ingeniero
Guatemala

Escala variable

Fig 4

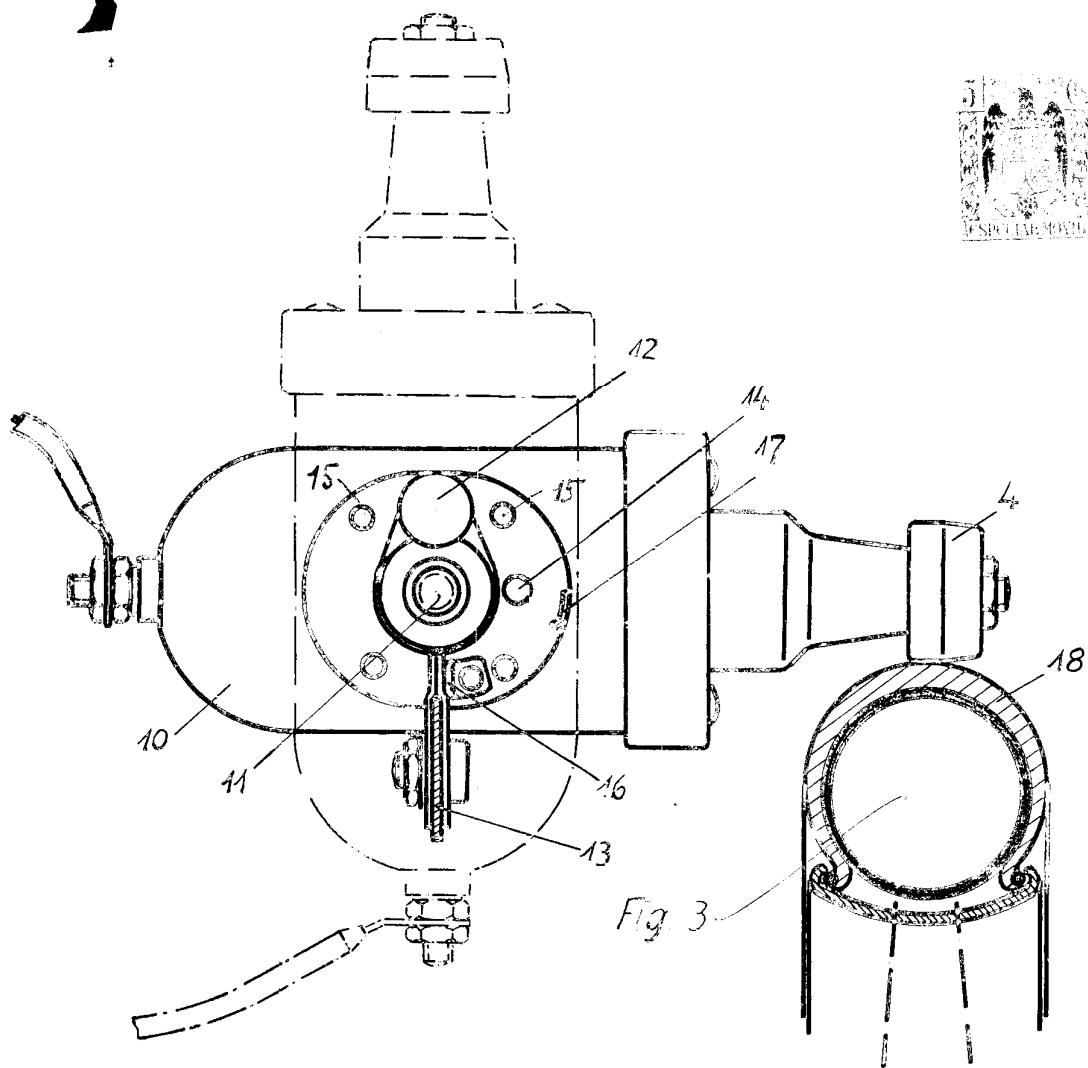


Fig 5

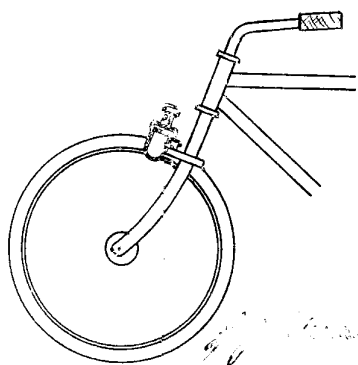
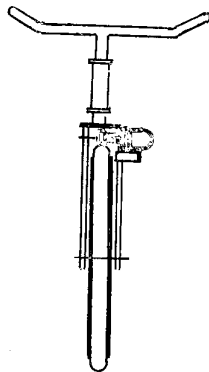


Fig. 6



Escala variable

Handwritten signature and text:
 4/10/1912
 J. M. ...



Expediente de PATENTE DE INTRODUCCION nº 147.991

147991

ILMO. SEÑOR JEFE DEL REGISTRO DE LA PROPIEDAD INDUSTRIAL.-

El que suscribe, Francisco García López, Agente Oficial de la Propiedad Industrial, con domicilio en Madrid, Puerta del Sol nº 6, pral.izqd^a., en nombre y representación de D. Juan Eizaguirre, residente en Villabona (Guipúzcoa), según poder unido al expediente de que se hará mérito,

a V.I. respetuosamente, expone :

Que en las descripciones presentadas en 14 de Febrero último con la solicitud de registro de patente de introducción nº 147.991 por "MAQUINA DINAMO-ELECTRICA PARA EL ALUMBRADO DE BICICLETAS" ha observado el poderdante que se sufrió un ligero error de forma al referirse al elemento impulsor del objeto reivindicado, por lo que, de acuerdo con lo previsto en el artículo 25 de la Ley, acompaña nuevas memorias por triplicado, y

en su virtud,

S U P L I C A a V.I. se digne disponer que, previos los trámites de rigor y de acuerdo con lo solicitado se conceda la patente de introducción nº 147.991 con arreglo a las nuevas memorias que se acompañan por triplicado junto con pesetas 12.-- en papel de pagos para el de los derechos correspondientes.-

Dios guarde a España siempre y a V.I. muchos años.-

Madrid, 24 de Septiembre de 1940.-

F. García López