

147981



147981

MEMORIA DESCRIPTIVA

---

para una patente de invención por veinte años por "NUEVO SISTEMA DE FABRICACION DE PUERTAS ESTAMPADAS DE CHAPA DE HIERRO" (octavo grupo, clase 73) a favor de Don Valentin PASTOR MAS, ciudadano español, residente en Zaragoza, Avenida Hernán Cortés, 6.

=====

El objeto de la presente invención se relaciona con la fabricación en serie de puertas estampadas de chapa de hierro, destinadas, principalmente, a entradas de pisos o habitaciones interiores de las viviendas.

5        Dichas puertas metálicas no necesitan ningún armazón de madera para su colocación en los muros, sino simplemente en éstos se colocan unos hierros angulares o chapas con perfiles provistos de los pernios correspondientes, enganchando en los mismos la parte hembrada de la puerta, que se encuentra sujeta a ésta  
10        mediante soldadura o por tornillos.

      Esta clase de puertas sustituyen con ventaja las de madera, pues, nunca se hinchan ni se encogen, ajustando siempre perfectamente al marco o armazón que se les destina desde un principio y siendo en extremo estéticas, por cuanto que admiten toda clase  
15        de ornamento, a la par de una pintura al duco, pincel o como se



desée. Tales puertas pueden competir con las de lujo Standard, ofreciendo una mayor resistencia que las de madera, y en economía aventajan a éstas últimas, siendo asimismo incombustibles, que es su mayor garantía contra la propagación del fuego.

20 En los dibujos adjuntos se ilustra el objeto de esta patente en varias ejecuciones.

La fig. 1 representa una puerta estampada de hierro para entrada de pisos, vista en alzada;

La fig. 2 es la misma puerta vista en corte A-B, y

25 La fig. 3 es un corte por C-D de la misma;

La fig. 4 es otra vista en alzada de una puerta estampada de chapa;

La fig. 5 es un corte por A-B de la misma, y

La fig. 6 es otro corte longitudinal por C-D de ésta;

30 Las figs. 7, 8 y 9 ilustran, asimismo, en alzada y cortes longitudinal y transversal, respectivamente, otra puerta estampada de chapa, en la que va prevista la aplicación de una vidriera.

a es la chapa estampada de una sola pieza; b es la parte hueca producida por el doblamiento de la chapa en todo el contorno de la misma; c son los pernios al canto; d es la manezuela; e es la mirilla; f es el extremo de la chapa doblada, y g es un hierro de doble ángulo que se empotra en el muro y que sirve de tope para la puerta; h es una baquetilla para recibir el cristal i, por tratarse de puerta-vidriera.

35  
40

Las puertas estampadas de chapa, objeto de esta patente, están construídas de una sola pieza, recibiendo su forma mediante troquel, a cuyo efecto, la chapa correspondiente es prensada a la medida de la puerta, dejándose por los extremos unos salientes o solapas de algunos centímetros de anchura en todo el contorno de la chapa. Estos salientes o solapas son doblados luego, mediante una máquina adecuada, recortándose, previamente, los

45



cuatro ángulos, con objeto de que el doblamiento por las esquinas, pueda efectuarse.

50 Los extremos de los contornos f, y que son doblados hacia su interior, reciben una ligera soldadura, con objeto de adosarse totalmente a la chapa, ofreciendo dicho hueco en todo el contorno una gran resistencia a la misma, a la par de una gran elasticidad. Asimismo son soldados, eléctricamente, los cuatro ángulos de la puerta, con objeto de hacer invisibles las costuras practicadas en los mismos, por el reborte de dichos ángulos. Como es natural, las puertas pueden hacerse también de dos hojas, de la misma medida y configuración, a cuyo caso únicamente ha de ampliarse el cerco de la puerta.

60 La manezuela puede sujetarse en la puerta, tanto mediante soldadura como por tornillo. En las puertas de entrada de pisos, preferentemente se coloca la manezuela en el interior de las mismas. Por otra parte, los pernios, preferentemente, se sujetan mediante soldadura eléctrica, cupiendo también, como es natural, una sujeción mediante tornillo. Finalmente unos hierros de doble ángulo o de chapa con perfiles cual si fuesen de madera, se sujetan en el muro como tope de la puerta, siendo sujetos, en uno de éstos, de posición vertical, los pernios, respectivamente, mientras que la parte hembrada correspondiente a los mismos va soldada en los cantos de la chapa.

70 La mirilla e es fija, llevando una chapita en forma de corredera, que va sujeta por un remache a cada lado, con objeto de permitir su recorrido de subida y bajada, a cuyo efecto lleva en el centro un pitón o agarrador. Dicha chapita corrediza permite la visibilidad a través de la puerta donde se encuentra montada.

Como se observa por el corte A-B de las figuras 2, 5 y 8, respectivamente, la estampación se efectúa en forma artística



con relación a la parte hueca en todo el contorno, ofreciendo el conjunto de tales puertas un aspecto sumamente estético y distinguido.

Para la sujeción de la cerradura se practica un hueco en la chapa, embutiéndola manualmente al canto y mediante tornillo.

El modo de fabricar estas puertas metálicas que se detalla en la presente memoria descriptiva está citado, simplemente, a título informativo, pero no limitativo, debiendo entenderse que toda construcción y disposición que se relacione con parecidos medios de ejecución, caen dentro del alcance de esta invención.

NOTA

Se declaran de novedad y de propia invención las siguientes

Reivindicaciones

1.- Nuevo sistema de fabricación de puertas estampadas de chapa de hierro, caracterizado porque las puertas son fabricadas de una sola pieza, a cuyo efecto se estampa la chapa a la medida de la puerta mediante troquel, dejando en los cuatro contornos algunos centímetros como solapa o saliente, el cual, luego, es doblado formando un espacio hueco rectangular.

2.- Nuevo sistema de fabricación de puertas, según la reivindicación anterior, caracterizado porque la chapa de hierro es recortada en sus cuatro ángulos, lo que permite el doblamiento exacto de los salientes o solapas, siendo soldadas a continuación las costuras del contorno de la parte doblada, con objeto de presentar una superficie lisa la parte hueca de la puerta.

3.- Nuevo sistema de fabricación de puertas, según las reivindicaciones anteriores, caracterizado porque el extremo de la



solapa o saliente de la chapa es vuelta hacia adentro de la puerta y unido a ésta por soldadura eléctrica, para hacer, de este modo, más resistente la parte hueca de aquella.

4.- Nuevo sistema de fabricación de puertas, según las reivindicaciones anteriores, caracterizado porque el cerco de la puerta está constituido por unos hierros de ángulo o de chapa con perfiles cual si fuesen de madera, acoplados a la pared, haciendo tope de la puerta, y sujetándose en uno de los mismos, de posición vertical, los pernios, mientras que la parte hembra de éstos va soldada en el canto de la puerta.

5.- Nuevo sistema de fabricación de puertas, según las reivindicaciones anteriores, caracterizado porque la ejecución de las puertas puede también efectuarse en dos hojas de la misma medida y configuración, en cuyo caso se amplía el cerco, el cual podrá consistir en hierros de ángulo o en chapa con perfiles, cual si fuesen de madera, con fijación de los pernios en los dos lados, de posición vertical.

6.- Nuevo sistema de fabricación de puertas, según las reivindicaciones anteriores, caracterizado porque la cerradura se atornilla en un hueco de la puerta, previamente estampado de ésta, al efectuarse el troquelado de la misma.

7.- Nuevo sistema de fabricación de puertas, según las reivindicaciones anteriores, caracterizado porque la mirilla es fija, llevando una chapita corrediza, sujeta por un remache a cada lado con pitón o agarrador en su centro, permitiendo esta corredera la visibilidad a través de la puerta donde esté montada.

8.- Nuevo sistema de fabricación de puertas, según las reivindicaciones anteriores, caracterizado porque la manezuela en las partes de entrada de piso preferentemente se coloca en el interior de las mismas, sea por soldadura como por tornillo.

9.- Nuevo sistema de fabricación de puertas, según las rei-

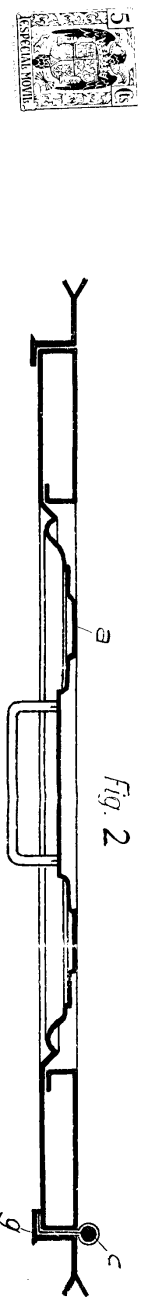
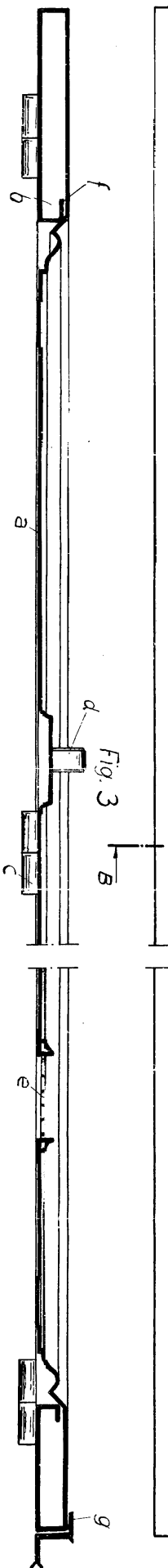
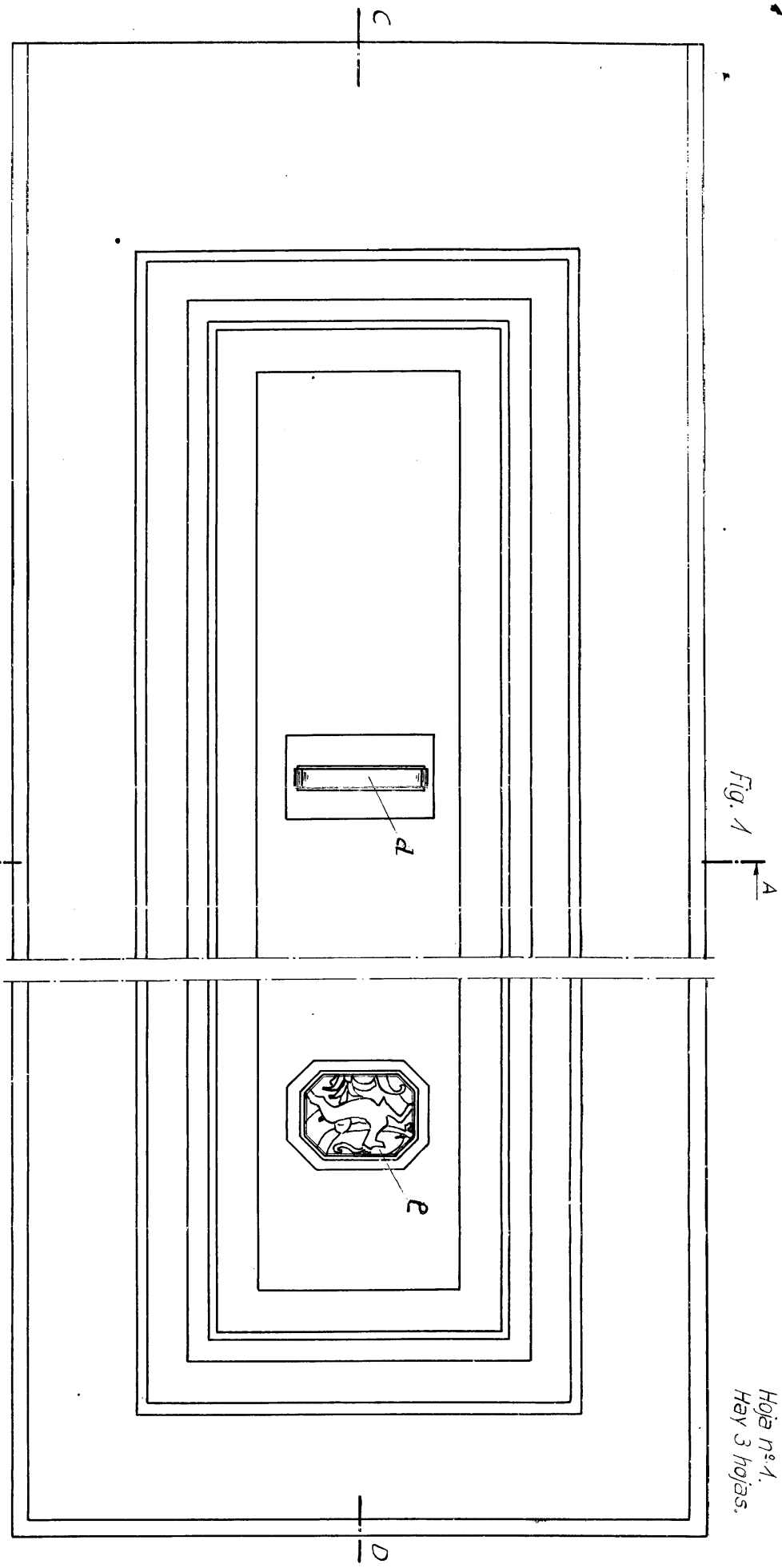


vindicaciones anteriores, caracterizando porque, en las puertas  
135 de vidriera se dispone, en la parte inferior de la puerta, un  
saliente mayor que se dobla formando un hueco, según explica-  
ción dada en la reivindicación 2, con la particularidad de que  
la parte reservada para el cristal, está circundada de una ba-  
quetilla que garantiza la sujeción de éste.

La patente cuyo privilegio de invención se solicita por  
veinte años para España y sus dominios deberá recaer por "NUEVO  
SISTEMA DE FABRICACION DE PUERTAS ESTAMPADAS DE CHAPA DE HIERRO"  
(octavo grupo, clase 73) según se describe y reivindica en la  
presente memoria y se ilustra con los dibujos que a la misma se  
acompañan.

Madrid 12 de Febrero 1940.

pp: Valentin Pastor Más.



Escala variable.

para la colocación de la Escala variable.

Fig. 4

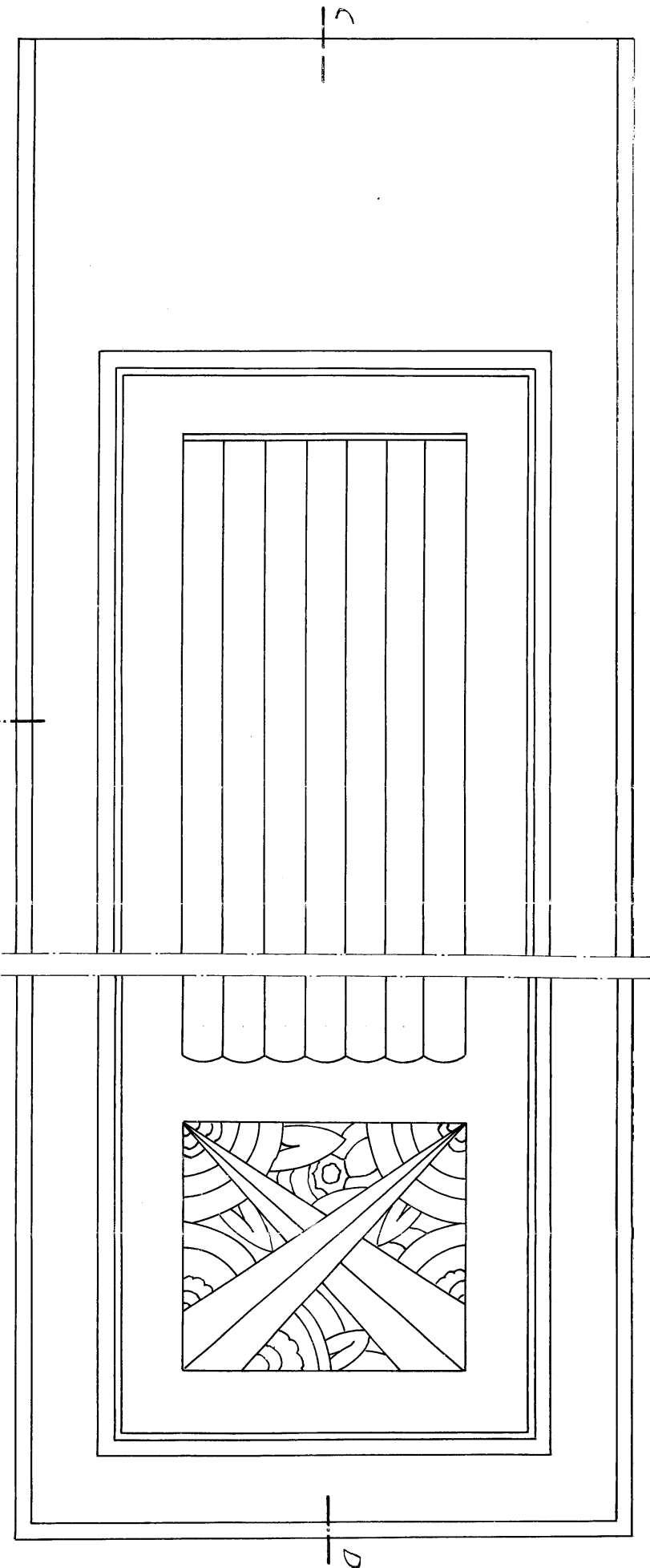


Fig. 6

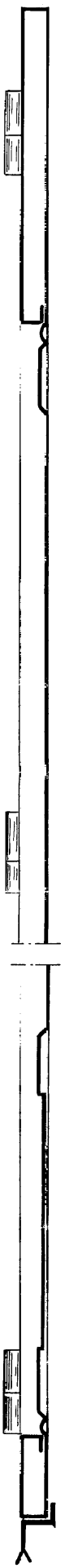
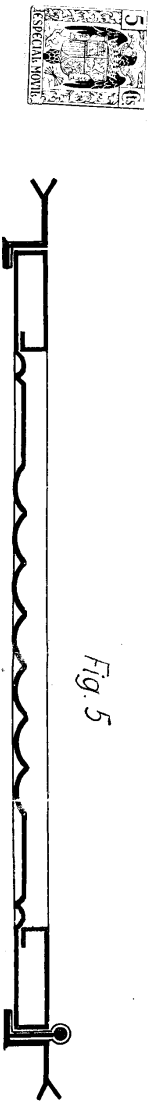


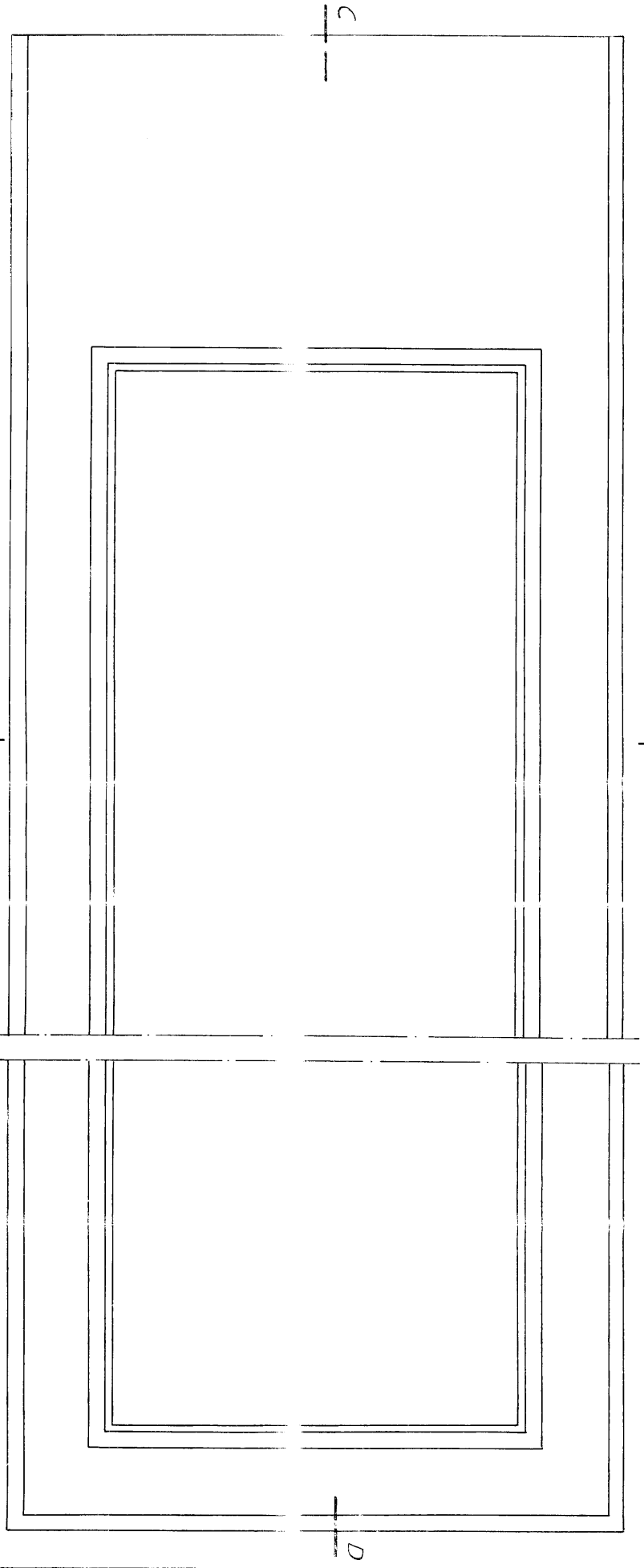
Fig. 5



Escala variable

*Mr. Washington B. B. B. B.*  
*Florida*

Hoja n.º 2  
Hay 3 hojas

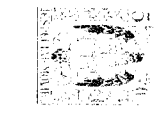


A  
Fig. 7

B  
Fig. 9



Fig. 3



Escala variable

Escala variable para figuras 7 y 9