

14770



- 9 ABR 1969

147797

MODELO DE UTILIDAD

por 20 años

por "CAJA-BANDEJA", a favor de INERGA, S.A., de nacionalidad española, domiciliada en BARCELONA, La Vid, 16.

=====

MEMORIA DESCRIPTIVA

El presente Modelo de utilidad se refiere a una caja destinada a contener artículos de diversas clases y que presenta la estructura de una bandeja, aplanada y abierta por su parte superior, quedando limitada lateralmente por paredes de altura relativamente pequeña respecto a sus longitudes. La caja en cuestión podrá recibir gran número de aplicaciones diferentes, para contener, almacenar, transportar, distribuir, o enviar objetos de muy diferentes clases, tales como piezas de productos alimenticios, frutas, elementos industriales, etc.

5. La caja presenta una estructura rígida o semirrígida, hecha de un material sintético, tal como el plástico, y obtenida por moldeo, que en su interior recibe una caja de estructura laminar hecha preferentemente de cartón, tal como el cartón ondulado. El primer elemento será permanente y por sus características tendrá una gran duración, mientras que el segundo, de menor consistencia y duración, podrá cambiarse con facilidad cuando sufra deterioro, debido a su simplicidad

10.

15.

- 9 ABR 1969



y reducido coste.

Para facilitar la explicación, se acompaña a la presente memoria una hoja de dibujos, en los que se ha representado, a título de ejemplo ilustrativo y no limitativo, un caso de realización de una caja-bandeja, según los principios de las reivindicaciones.

En los dibujos:

La figura 1 muestra el dispositivo contenedor en cuestión, visto en perspectiva y con sus elementos esenciales acoplados, mientras que la figura 2 corresponde a una proyección análoga y con la caja interior separada del elemento consistente y externo.

La figura 3 constituye una sección transversal de la caja-bandeja por un plano indicado A-A en la figura 2, la figura 4 es una vista parcial de la zona central y transversal del dispositivo contenedor, mientras que la figura 5 corresponde a una sección longitudinal y parcial del mismo por un plano indicado B-B en la figura 2.

Los elementos designados con numerales en los dibujos corresponden a las partes siguientes:

-1-, fondo de la caja interior de cartón, separado mediante las aristas que definen su base rectangular de las caras laterales -2- y -3-, -4- y -5-, las cuales definen a su vez las aristas verticales -6-, que quedan abiertas; -7- y -8-, lados mayores de la base rectangular del cuerpo exterior; -9- y -10-, lados menores de la propia base; -11-, refuerzos formados a intervalos regulares en los lados de la base rectangular, los cuales tienen forma de sección en U apaisada, como indican las figuras 3, 4 y 5; -12- y -13-, refuerzos de la base según sus paralelas medias; -14- y -15- refuerzos de la base, según sus diagonales; -16-, zonas verticales cons-

- 9 ABR 1969



- 3 -

- tituyendo montantes de la estructura en las partes correspondientes a sus vértices; -17- y -18-, -19- y -20-, lados mayores y menores, respectivamente, del marco superior de la estructura, paralelo al de la base; -21-, refuerzos del marco superior, análogos a los -11-; -22-, remates de los montantes -16-, reforzados lateralmente mediante las cartelas -23-, de sección en forma de cruz, y exteriormente mediante las pestañas -24-, las cuales se prolongan inferiormente en la forma que se ve en las figuras 1 y 2; -25- y -26- montantes de sección en forma de cruz situados entre los marcos de la base y el superior, paralelo a ella; -27- y -28-, salientes formados en las zonas medias de los lados -17- y -18-, en forma de cajas elementales de sección trapecial, cuyas bases superiores forman entrantes destinados a servir de alojamiento y retención a terminaciones en forma de tetones prismáticos -30- y -31-, constituidos en los extremos de una tira flexible -29-, hecha de un material muy resistente de naturaleza sintética, tal como el nylon o similar; de esta manera se tiene un práctico sistema de sujeción de la caja-bandeja, constituyendo el elemento -29- un asa transversal; -32- y -33-, patas de apoyo de la caja-bandeja, susceptibles de introducirse en los huecos formados por los montantes -22-, con lo que cada caja será apilable con otras idénticas a ella, pudiendo formar una estiba de gran estabilidad y total aprovechamiento del espacio ocupado.

La fabricación del cuerpo reticulado que constituye la estructura portante de la caja-bandeja descrita permitirá su realización a base de material plástico, susceptible de recibir un acabado y coloración agradables.

30. El asa central -29- se puede separar con facilidad, deformando ligeramente, y durante el tiempo necesario para la

- 9 ABR.



separación de aquélla, los lados mayores -17- y -18-, lo cual resulta posible por la naturaleza y propiedades del material. Separada el asa, se puede extraer la caja interior de cartón para su sustitución por otra idéntica o a efectos de limpieza de la propia caja y de la estructura portante.

5. Todo cuanto no afecte, altere, cambie o modifique la esencia de la caja-bandeja descrita, será variable a los efectos del actual Modelo.

N O T A.

10. Se reivindica como objeto de este registro por Modelo de utilidad:

1.-Caja-bandeja, caracterizada esencialmente por constar de una estructura portante en forma de cuerpo paralelepípedo aplanado, definido por una base rectangular y un marco asimismo rectangular, superior y paralelo a la primera, separado de ella mediante una pluralidad de montantes verticales regularmente distribuidos, así como por montantes de mayor anchura en las zonas correspondientes a los vértices, los cuales comportan remates de aquellas partes reforzados lateralmente mediante cartelas oblicuas y exteriormente mediante pestañas en correspondencia con las aristas ideales verticales, teniendo los marcos y sus montantes sección en forma de U apaisada, y sus montantes intermedios y sus refuerzos oblicuos sección en forma de cruz, completándose la rigidez de los marcos mediante refuerzos de forma rectangular, regularmente distribuidos, en tanto que el fondo de la base queda constituido por las paralelas medias y las diagonales del rectángulo constitutivo de la misma.

2.-Caja-bandeja, según la reivindicación anterior, caracterizada por la disposición interior de una caja elemental formada por una base rectangular prolongada en cuatro

- 9 ABR. 1969



- caras laterales, rectangulares y alargadas, definiendo un recubrimiento interior de la estructura portante y el espacio útil de la estructura contenedora, cuya sujeción se realiza mediante una banda flexible de material sintético, retendida amoviblemente por sus extremos mediante sendos tetones solidarios de los mismos, de forma prismática y provistos de entallas laterales en correspondencia con los bordes de aberturas practicadas en las caras superiores de unos salientes en forma de cajas, abiertos por sus caras opuestas y formados en las zonas medias de los lados mayores del marco superior de la estructura portante.

Sean cuales fueren las circunstancias que concurren en la esencialidad del Modelo de utilidad, definido en las anteriores reivindicaciones, cuyo objeto es:

15. 3.-"CAJA-BANDEJA".

Consta la presente memoria de cinco hojas foliadas, mecanografiadas por una sola cara y de los dibujos unidos a la misma.

Barcelona, - 9 ABR. 1969

P.A. de INERGA, S.A.,

mc.

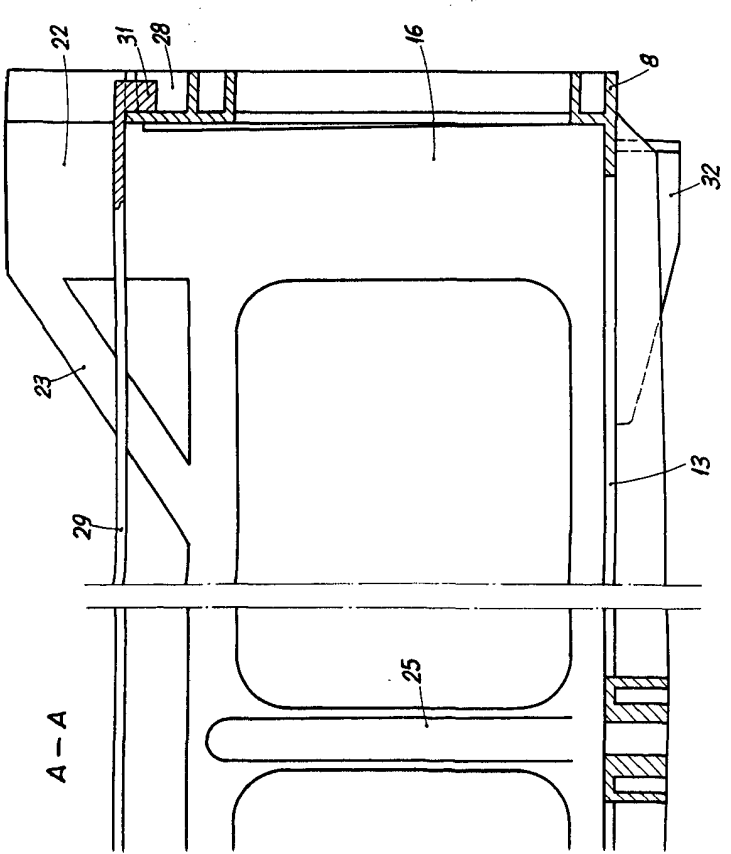


FIG. 2

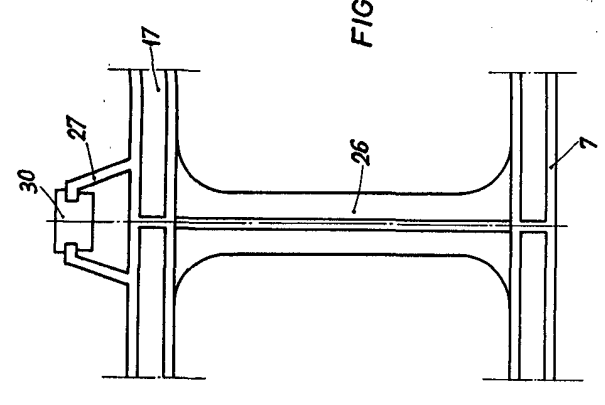


FIG. 3

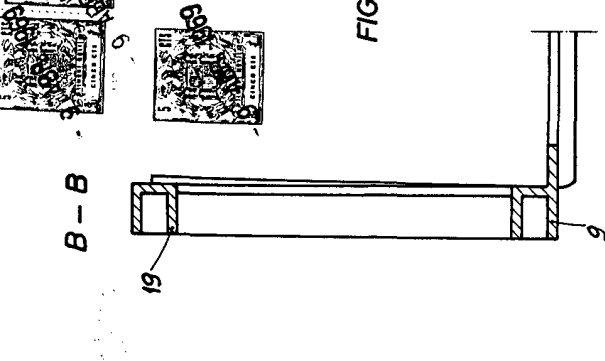


FIG. 4

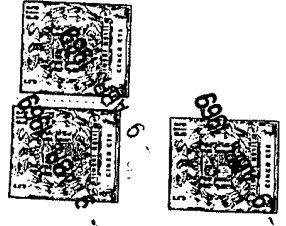
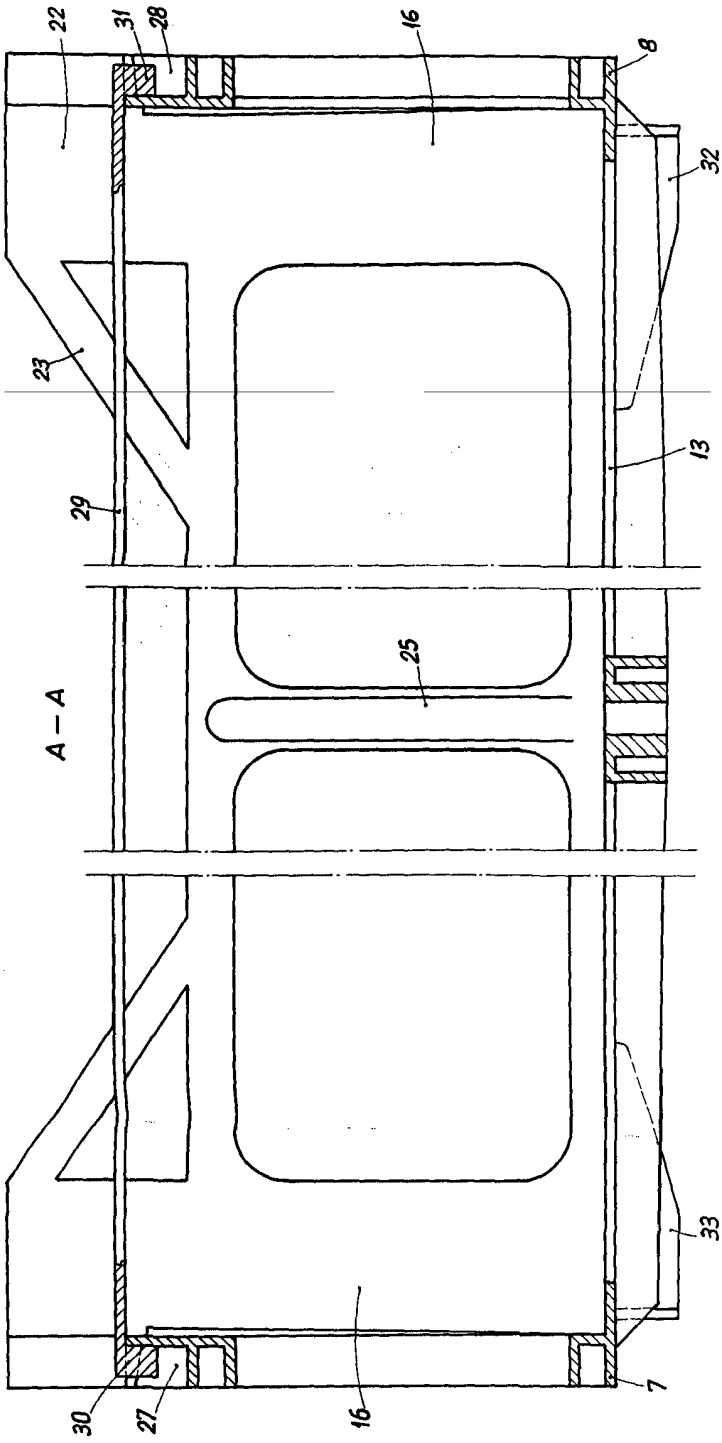


FIG. 5

BARCELONA
P. A.

FIG. 2



A - A

FIG. 3

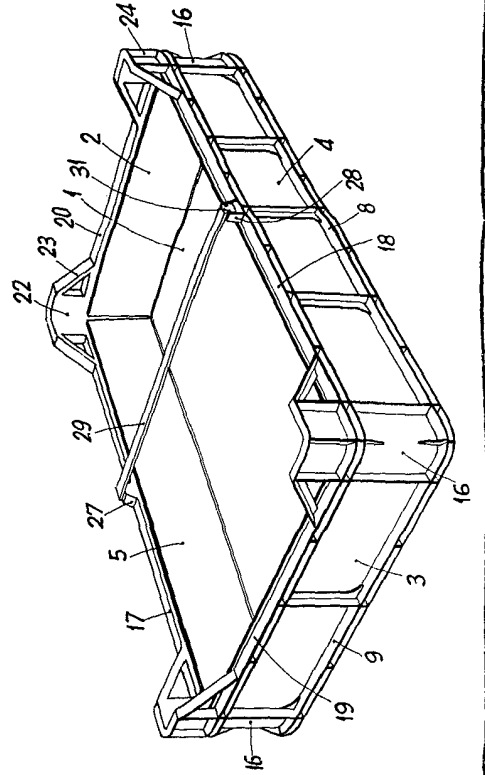
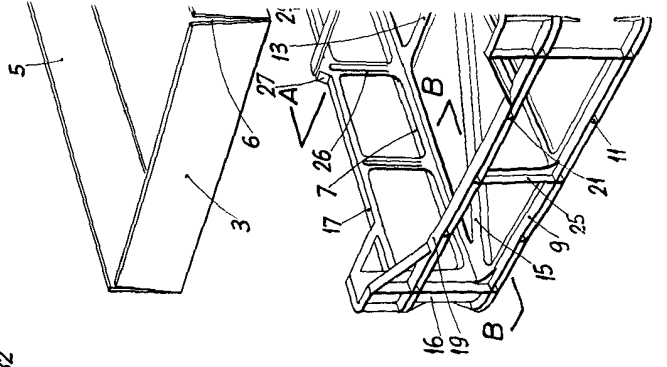


FIG. 1