



1147773

EXPEDIENTE: MODELO DE UTILIDAD

Titular: D. JOSE PEREZ PONCE

Nacionalidad: Española

Domicilio: VALENCIA - Barrio San Cristobal, 9

Objeto: "TIRO AL BLANCO PERFECCIONADO"

Prioridad:

MEMORIA DESCRIPTIVA

5 La finalidad de la presente Memoria Descrip-
tiva, es la de dar a conocer las características esen-
ciales de un tiro al blanco perfeccionado cuyas eviden-
tes cualidades recreativas justifican la solicitud, a
favor de su titular, del privilegio de exclusividad,
de aplicación en casos como el presente, reconocido y
concedido por la vigente Ley de la Propiedad Industrial,
para su fabricación y venta en España.

10 El tiro al blanco presentado está constitui-
do por una artística carcasa, en forma de montecillo,
en cuyo interior se alojan los mecanismos de acciona-
miento encargados de comunicar un movimiento de rota-



15

ción a la plataforma que corona la carcasa. Sobre el
perimetro de la mencionada plataforma, se articulan una
pluralidad de grotescas figuras humanas que, al recibir
el impacto del proyectil procedente de la escopeta ma-
nejada por el niño, se abaten hacia atrás, dejando al
descubierto un pequeño cartel en el que se refleja ^{la} pun-
tuación obtenida por la diana conseguida.

20

Este es, a grandes rasgos, el fundamento de
nuestro juguete, en el que destacan su sencilla reali-
zación, llevada a cabo prescindiendo de todo mecanismo
complicado, y el atractivo conseguido tanto en su con-
figuración y ornamentación como en su funcionamiento.

25

Una vez esbozada una idea sobre su naturaleza,
pasamos a la descripción de su mecánica, valiendonos
para ello de la ayuda del plano adjunto, en el cual se
recogen algunos aspectos ilustrativos sobre la misma.
Ahora bien, antes de proseguir es necesario tomar en
consideración que dichas representaciones sólo tienen
valor informativo, a consecuencia de lo cual deben ser
tomadas en su más amplio sentido y, bajo ningún concep-
to como limite del alcance del expediente, ya que esta
facultad solo compete a la Ley de la Propiedad Industrial.

30

35

La figura 1ª del citado plano corresponde a
una perspectiva del juguete en su conjunto. La figura
2ª corresponde a una sección longitudinal, en la que
parecen representados los mecanismos de accionamientos,
alojados en el interior de la carcasa que forma el cuer-
po principal del juguete. La figura 3ª es una sección
transversal de la misma carcasa, con la que se completa

40



45

la representación de la figura anterior, dando ambas exacta idea del sencillo mecanismo a que hemos hecho referencia anteriormente. Por último, la figura 4ª nos muestra una de las grotescas figuras que sirven de diadema, presentando una cruceta en su base para la adecuada articulación y el letrero que señala la puntuación alcanzada.

50

55

Haciendo referencia en nuestra descripción al contenido de las precitadas figuras podemos apreciar, señalada con -1- la base del juguete, en la que se observa una forma general circular, definida frontalmente en una especie de tablero inclinado -2-. En el centro de éste se encuentra un pequeño departamento -3- obturado por la portezuela -4-, donde se alojan las pilas secas -5- convenientemente conexas con el motor incorporado al juguete. En la misma portezuela, se dispone el interruptor -6- cuyo accionamiento determinará la apertura o el cierre del sencillo circuito eléctrico.

60

65

Sobre la base -1- y formando un solo cuerpo con la misma, se encuentra la meseta circular -7-, cuyas paredes se proyectan hacia el interior de la base, dando lugar a la formación del receptáculo -8- donde se ubica el motor -9-. El giro del mismo se transmite, mediante su piñón -10- a un juego de coronas y piñones desmultiplicadores y reguladores -11-, concluido en un eje vertical -12- situado en el centro geométrico de la meseta -7- y sobrepasando su propia altura, para recibir, fuertemente encastrada en su extremo aplanado, a la plataforma -13-.

70



75 En consecuencia, dicha plataforma estará do-
tada de un movimiento circular, mientras que el resto
del juguete permanece inmóvil, interrumpiéndose o rea-
nudándose su giro a través de la manipulación del con-
tacto o interruptor -6-. La plataforma -13- tiene for-
ma de cazoleta, con sus bordes -14- de suficiente an-
chura para admitir la realización de las ranuras -15-
que en sus paredes interiores tienen practicados los
80 orificios de encaje -16- donde han de alojarse los ex-
tremos redondeados de la cruceta -17- en que concluye
el vástago vertical -18- soporte de las figuras grotes-
cas -19- utilizadas como dianas, que en nuestro ejem-
plo semejan cómicas reproducciones de rostros humanos
pero que muy bien pueden adoptar otro aspecto.

85 La articulación establecida entre la plata-
forma -13- y las crucetas -17- de cada una de las fi-
guras, permite que estas últimas permanezcan verticales
hasta que reciban el impacto de un proyectil, en cuyo
momento se abaten hacia el interior de la plataforma.
90 El vástago -18- tiene solidario cerca de su base un
pequeño letrero -20- perpendicular al mismo con una
inscripción, que se hace visible al ser abatida la fi-
gura y pasar entonces el cartel a su posición correcta
en la que se indica los puntos alcanzados por haber con-
seguido diana.
95

100 En definitiva, el atractivo que siempre re-
presenta hacer blanco sobre cualquier objeto, se le
añade la dificultad representada por el giro de la pla-
taforma portadora de las figuras, así como la inmediata
visión de los puntos alcanzados, gracias al pequeño car-



tel que a tal efecto se solidariza en cada soporte. Naturalmente, toda la superficie del juguete está provista de llamativos colores e ilustrada con motivos ornamentales adecuados a su utilidad recreativa.

105

Suficientemente descrita la naturaleza y funcionamiento de nuestro Modelo de Utilidad, solo nos resta manifestar que serán variables las circunstancias de materiales, tamaños y formas de sus diferentes partes, siempre y cuando no se vea alterada su esencialidad, contenida en la siguiente

110

N O T A
= = = =

Los puntos que se reivindican en el presente Modelo de Utilidad, son:

115

12.- Tiro al blanco perfeccionado, caracterizado por constar de una base sensiblemente circular, definida en un tablero anterior donde se encuentra un departamento para alojar las correspondientes pilas secas que suministran la energía necesaria para el accionamiento del motorcito ubicado en el interior de la base, quien, a través de los oportunos engranajes desmultiplicadores, transmite su giro a un eje central y vertical sobre el que se encastra una plataforma en forma de cazoleta, colocada sobre la meseta originada por la base, articulandose en oportunas ranuras practicadas en el perímetro de la cazoleta una pluralidad de figuras de diferente aspecto, provistas de vástago de soporte, concluidas en crucetas de articulación, cuyas figuras se abaten hacia atrás al recibir el impacto de un proyectil mostrando entonces la cara anterior de un cartel solida-

120

125



130

rio perpendicularmente al vástago soporte, en la que se encuentra una inscripción con la puntuación conseguida. Y

135

2º.- "TIRO AL BLANCO PERFECCIONADO", de conformidad en un todo en lo esencial y fines industriales a lo descrito en la precedente Memoria Descriptiva y gráficamente representado en las figuras del plano adjunto para su mejor comprensión.

Esta Memoria consta de SEIS hojas, escritas o mecanografiadas por una sola cara y a doble espacio en 137 líneas.

Valencia, a 21 Abril 1969

Por autorización del interesado.

Juanlope

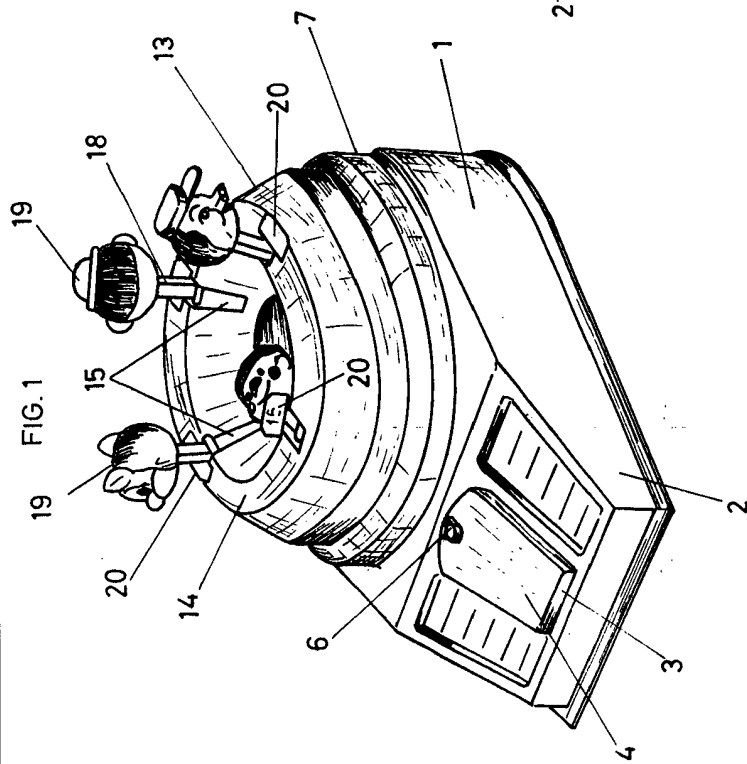


FIG. 1

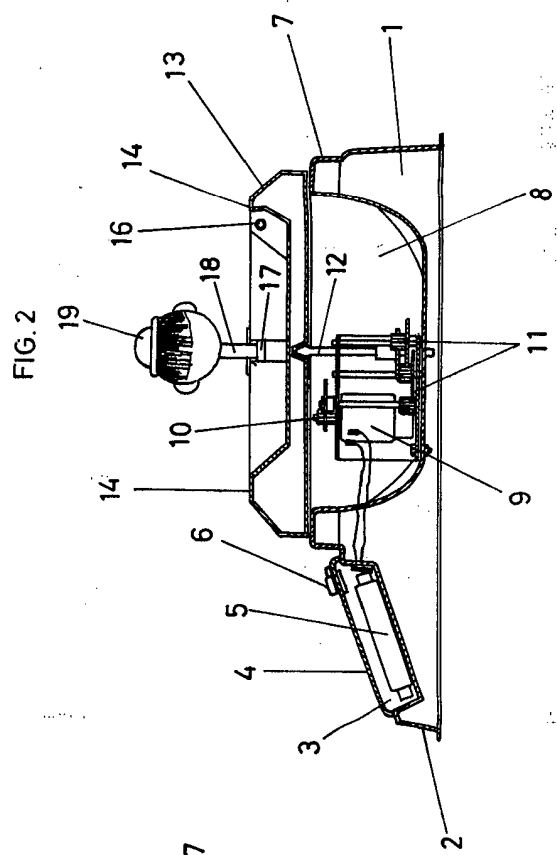


FIG. 2

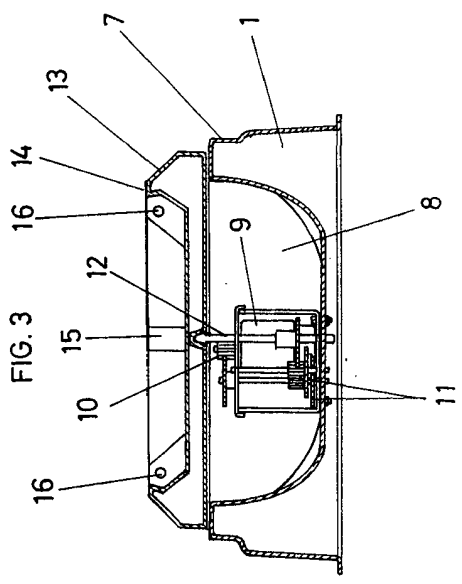


FIG. 3

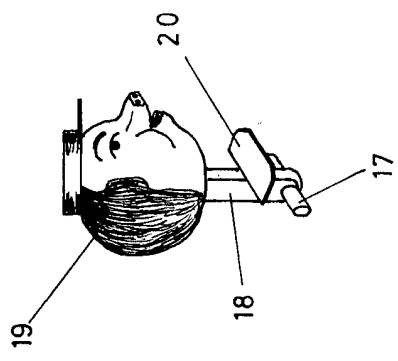


FIG. 4

escala variable
 valencia, abril 1969
 p/a
[Signature]