

P.- 228.  
A. 259.

1 47549



1939

2 DIC. 1939

MEMORIA DESCRIPTIVA

para solicitar

P A T E N T E D E I N V E N C I O N

• n

E S P A Ñ A

por VEINTE años

a nombre de la FIRMA ADE-WERK, entidad de nacionalidad alemana, establecida en Waltershausen, Thüringen, Alemania, por:

"UN APARATO DE LIMPIEZA".

===O===O===O===O===O===O===O===O===O===O===O===O===O===

Objeto del invento es un aparato de limpieza en cuyo recipiente cerrado destinado a contener los objetos que se quiere limpiar estan dispuestos unos tubos de proyección a los que por medio de una bomba es llevado el líquido limpiador.

5



Las instalaciones de esta clase hasta ahora conocidas no podían dar completa satisfacción debido a que los chorros de líquido que eran distribuidos por las toberas de los tubos de proyección no podían llegar a todos los puntos de los objetos sometidos a la limpiadura. También se hicieron ensayos que consistían en hacer pasar dichos objetos delante de los chorros de líquido, colocándolos sobre una mesa o un tromel. Esto, sin embargo, requería instalaciones complicadas de impulsión, así como descansos adecuados para los objetos que en la mayoría de los casos son pesados.

Por el invento se quiere remediar estos inconvenientes disponiendo en un recipiente cerrado destinado a contener los objetos que se quiere limpiar, una serie de tubos de proyección desplazables longitudinalmente, y giratorios. En especial, estos tubos están montados en el recipiente por medio de una conducción formada por una punta que corre dentro de una ranura por efecto de lo cual se les imprime durante el funcionamiento un movimiento helicoidal. Este movimiento lo origina, según el invento, la bomba de líquido, o el motor impulsor respectivamente, u otro elemento impulsor cualquiera disponiéndose, por ejemplo en los tubos de proyección piezas adicionales con planos de deslizamiento inclinados que cooperan con un elemento de impulsión de la bomba en un movimiento de vaivén. Más detalles del aparato de limpiadura aparecen en el dibujo adjunto, que representa un ejemplo de construcción esquemática vista de plano.

En un recipiente 1 están montados los tubos de



35    proyección 2 en forma de poder deslizarse longitudinal-  
mente, y de girar. A este fin van sujetas a la pared  
del recipiente los manguitos 3 provistos de una ranura  
helicoidal, por la que pasa una punta 5 sujeta a los tu-  
bos de proyección. Estos tubos son atraídos por un re-  
40    sorte helicoidal 6 hácia el interior del recipiente, apo-  
yándose dicho resorte por una parte contra la pared del  
recipiente, y por otra parte contra un tope 7 en los tu-  
bos de proyección.

45    Para mover los tubos de proyección se ha dis-  
puesto una barra torcida en ángulo obtuso 8 que por me-  
dio de articulación está unida a los tubos de proyección  
con ayuda de esposas. La barra 8 se halla junto a la ma-  
nivela 10 de la bomba 11 y es oprimida por los resortes  
6 contra dicha manivela. Al moverse dicha manivela de  
50    un lado a otro, se desplazan los tubos de proyección por  
efecto de los planos inclinados de la barra 8 producién-  
dose al mismo tiempo una torsión debido a la conducción  
que marca la ranura a la punta. Es decir que los tubos  
de proyección llevan a cabo un movimiento helicoidal. En  
55    el ejemplo ilustrado, se mueve solo un tubo cada vez, o  
sea aquel que está del lado hácia el que es movida la pa-  
lanca de mano 10. El otro tubo es mantenido por el resor-  
te 6 en la posición de atraimiento, formando así la es-  
posa 9 al mismo tiempo un cojinete para la barra 8. Las  
60    líneas punteadas del dibujo indican la posición de un tu-  
bo de proyección desplazado en dicha forma.

Cabe, naturalmente, dentro de los límites de  
este invento el mover los diferentes tubos de proyección



65 independientemente entre sí, disponiendo en dichos tubos  
piezas adicionales con planos inclinados. Estos planos  
pueden cooperar en igual forma que la barra 8 con un ele-  
mento de impulsión cualquiera de la bomba de líquido.  
Dicho elemento será diferente, según si se trata de im-  
pulsión a mano, por pedales o de motor. También se pue-  
70 den evitar los resortes 6 dotando la pieza adicional su-  
jeta en los tubos de proyección de una ranura transver-  
sal, en la que encaja una punta unida al varillaje de im-  
pulsión de la bomba, produciéndose así un movimiento obli-  
gado de vaivén de los tubos de proyección.

75 Esta solicitud, que corresponde a la presen-  
tada en Alemania el 10 de Diciembre de 1938, bajo el N°  
A. 88.615, se acoge a los beneficios del artº. 51 del Es-  
tatuto vigente sobre Propiedad Industrial.

=====  
===== N O T A =====  
=====

80 Los puntos de invención propia y nueva que se  
presentan para que sean objeto de esta Patente de Inven-  
ción en España, son los siguientes:

85 1º. Un aparato para limpiar, caracterizado  
por el hecho de que en un recipiente cerrado destinado a  
contener los objetos que se quiere limpiar se han dis-  
puesto una serie de tubos de proyección, deslizables lon-  
gitudinalmente y giratorios.

90 2º. Un aparato para limpiar según lo reivin-  
dicado en el punto 1º., caracterizado por el hecho de que  
los tubos de proyección (2) en el recipiente (1) son guia-



dos en tal forma con ayuda de una conducción que consiste en una punta que se mueve en una ranura (4, 5), que se les imprime el funcionar un movimiento helicoidal.

95 3º. Un aparato para limpiar según lo reivindicado en los puntos 1º. y 2º., caracterizado por el hecho de que los tubos de proyección (2) descansan en manguitos (3) en la pared del recipiente, cuyas muflas llevan una ranura (4) helicoidal, en la que encaja una punta (5) sujeta en los tubos de proyección.

100 4º. Un aparato para limpiar según lo reivindicado en los puntos 1º. a 3º., caracterizado por el hecho de que entre la pared del recipiente y un tope (7) en los tubos de proyección se ha dispuesto un resorte en espiral (6), que atrae los tubos de proyección (2) hacia el interior del recipiente.

105 5º. Un aparato para limpiar según lo reivindicado en los puntos 1º. a 4º., caracterizado por el hecho de que el movimiento de los tubos de proyección es iniciado desde la bomba (11), o desde el motor que la impulsa.

110 6º. Un aparato para limpiar según lo reivindicado en los puntos 1º. a 5º., caracterizado por el hecho de que en los tubos de proyección se han dispuesto piezas adicionales con planos de deslizamiento inclinados, que cooperan con un elemento de impulsión de la bomba (11), en movimiento de vaivén, y producen un desplazamiento de los tubos de proyección (2).

7º. Un aparato para limpiar según lo reivindicado en los puntos 1º. a 6º., caracterizado por el he-



120 cho de que los tubos de proyección están unidos por pa-  
rejas con una barra (8) torcida en ángulo obtuso, la cual  
se halla pegada a la manivela (10) de la bomba (11).

125 8º. Un aparato para limpiar según lo reivin-  
dicado en los puntos 1º. a 7º., caracterizado por el he-  
cho de que en los tubos de proyección hay unas piezas a-  
dicionales con una ranura transversal, en la que encaja  
una punta unida al varillaje de impulsión de la bomba,  
produciendo así un movimiento de vaivén de los tubos de  
proyección.

130 9º. Un aparato de limpieza.

Tal y como se ha descrito en la Memoria que  
antecede, ilustrado en el dibujo que se acompaña, y para  
los fines que se han especificado.

135 Esta Memoria consta de seis hojas escritas a  
máquina por una sola cara.

Madrid a 2 DIC. 1939

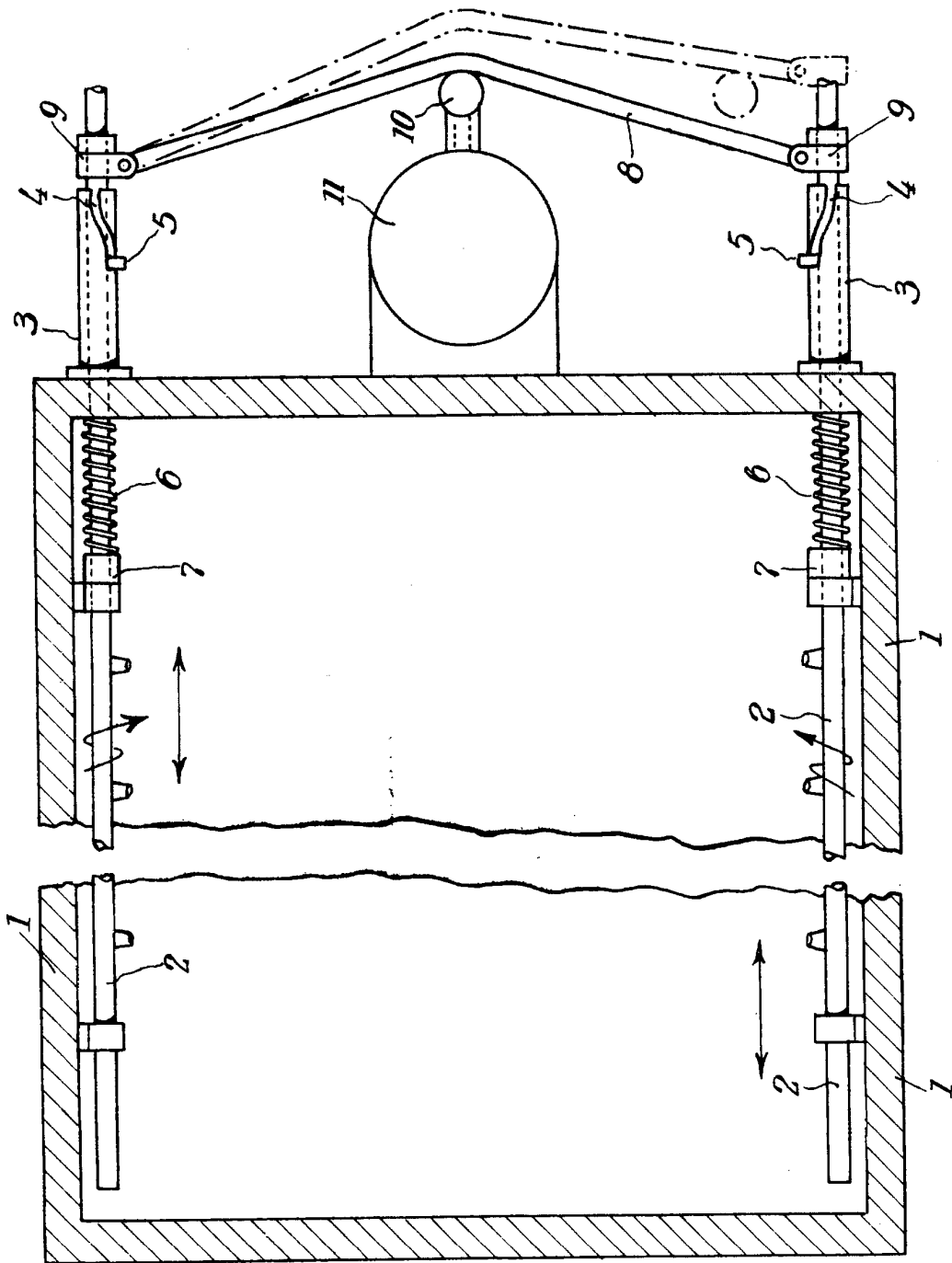
Año de la Victoria.

P. A.

**Alberto de Izabara**

Por Poder

2 D 10 1039  
ESPECIAL MOVIE



J. P. Allen