

147404



M O D E L O            D E            U T I L I D A D

por "UN RETROVISOR LATERAL REBATIBLE, PARA VEHICULOS AUTOMOVILES", a favor de la firma Transpar Ibérica, S.A., de nacionalidad española, residente en Barcelona, calle Espronceda, nº 324.- - - - -

M E M O R I A            D E S C R I P T I V A

El presente modelo se refiere a un retrovisor lateral para vehículos automóviles, susceptible de rebatirse en el caso de verse sometido a la acción de un choque, de acuerdo con las características detalladas en la descripción que sigue.

5

Como característica esencial, presenta, además, la particularidad de que, una vez cesada la acción del choque que motivó el rebatimiento del retrovisor, éste retorna a su po-



sición inicial. Para ello, estará dotado de un elemento de sujeción a la carrocería, provisto de un resorte cilíndrico que provocará el retorno del retrovisor a su posición de reposo.

5           En la lámina adjunta, y en sus diversas figuras, se ha representado un caso de realización práctica del retrovisor objeto del presente modelo, dado a título de ejemplo no limitativo.

10           La Fig. 1, dibuja una vista exterior del elemento de sujeción del retrovisor, mientras la Fig. 2 es una sección del mismo.

          La Fig. 3, muestra una variante en la colocación del resorte.

15           Siguiendo los diseños, se observa el brazo acodado -4- del retrovisor, en cuyo extremo libre quedará sujeto el retrovisor propiamente dicho. El brazo puede girar en el interior del casquillo -5- solidario de la pestaña de sujeción -6-, que se colocará sobre la carrocería del vehículo.

20           El brazo del retrovisor posee un pasador -7- que permanece en su posición normal por la acción del resorte -8-, en el ángulo -9- del borde superior del casquillo, borde que se prolonga por dos rampas simétricas -10-, sobre las que el pasador -7- se desplazará cuando el brazo del retrovisor gire por la acción de un golpe o choque.

25           Al desplazarse el pasador sobre las rampas -10-, ascenderá, junto con el brazo -4-, elevando el casquillo -11- al ser empujado por el pasador -12-, y comprimiendo al resorte -8-.

30           En el instante en que cesa la acción que desplaza al brazo, el resorte se distiende, llevando al pasador -7- hasta su posición normal, para lo que tanto éste como el brazo -4-



girarán hasta alcanzar la posición inicial.

5 En la Fig. 3, el resorte -13- está colocado fuera del casquillo -5- estando su extremo inferior -14-, fijado al del brazo y el superior al propio casquillo. Cuando se produce el desplazamiento del brazo, se provoca la torsión del resorte -13-, el cual volverá a su posición inicial, arrastrando consigo al brazo que quedará también en su posición inicial correcta.

10 Descrito suficientemente el objeto de la invención, es de hacer notar que al ser llevado a la práctica podrán variar las formas, dimensiones, proporción y disposición de los distintos elementos, así como los materiales utilizados, sin que por ello se altere, ni modifique, su esencialidad.

- N O T A -

15 Se reivindica como objeto del presente Modelo de Utilidad:

20 1ª.- Un retrovisor lateral rebatible, para vehículos automóviles, caracterizado porque el brazo articulado del retrovisor girará en el interior del casquillo soporte, estando éste unido a una pestaña para su fijación a la carrocería, poseyendo dicho brazo un pasador mantenido en el ángulo del borde superior del casquillo por la acción de un resorte cilíndrico colocado en el interior del casquillo, resorte que actúa sobre una arandela fijada por un pasador colocado en el extremo inferior del brazo del retrovisor.

25 2ª.- El propio retrovisor, según la anterior reivindicación, caracterizado porque el borde superior del casquillo, se prolonga en dos rampas simétricas, sobre las que el pasa-

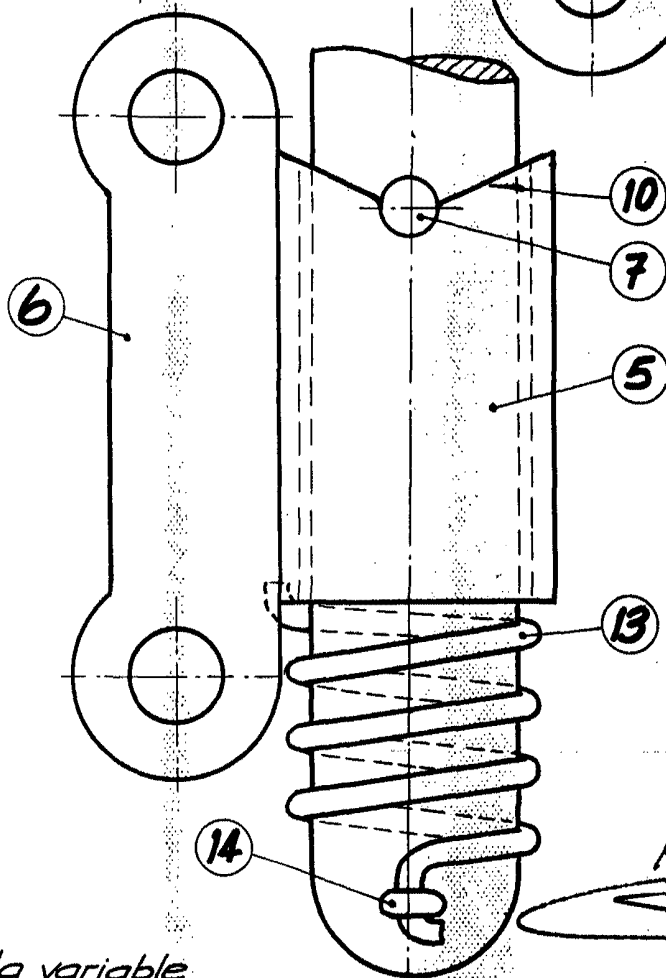
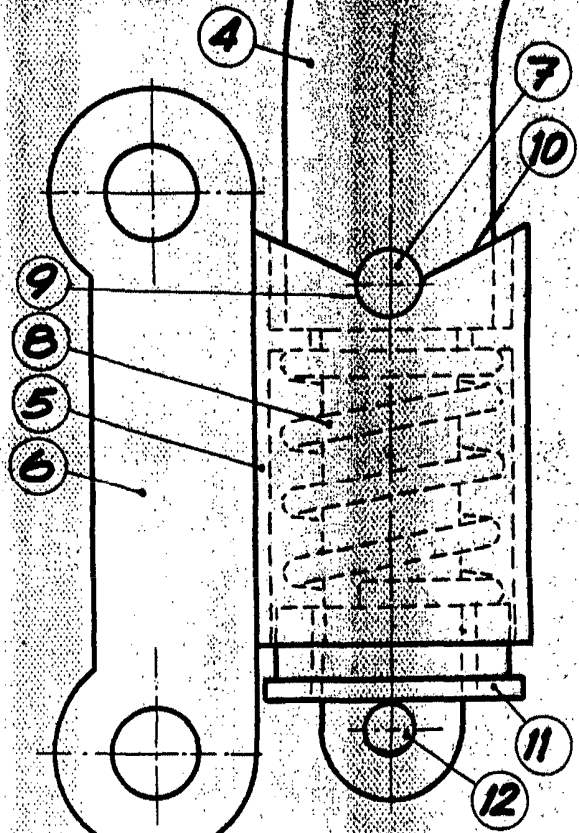
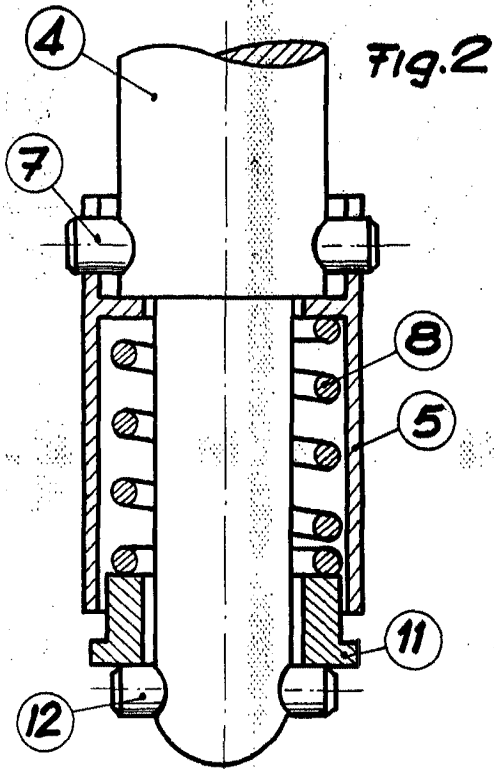


dor se deslizará cuando el brazo gire por la acción de un golpe o choque, volviendo a su posición inicial al distenderse el resorte que había sido comprimido por la elevación del conjunto del brazo al ascender el pasador por las rampas.

5           3<sup>a</sup>.- El propio retrovisor, según las anteriores reivindicaciones, caracterizado porque el resorte podrá actuar por torsión, cuando se fijen sus extremos al casquillo y al extremo inferior del brazo del retrovisor.

10           4<sup>a</sup>.- UN RETROVISOR LATERAL REBATIBLE, PARA VEHICULOS AUTOMOVILES.-

Madrid, 24 de Abril de 1969-



paternando Peraire

Escala variable