

146970



MODELO DE UTILIDAD

que por veinte años, para España, se solicita a favor de la -
Firma STOTZ-KONTAKT G.m.b.H. de nacionalidad alemana, residen-
te en MANNHEIM-KÄFERTAL (ALEMANIA), Kallstadter Str. 1, por:-
"DISPOSITIVO DE ACOPLAMIENTO ELECTRICO CONSTITUIDO POR UNA CA-
JA DE ENCHUFE CON CONTACTO DE PROTECCION Y SUPLEMENTO."

MEMORIA DESCRIPTIVA

5 La innovación se refiere a un dispositivo de acopla-
miento electrico constituido por una caja de enchufe con con-
tacto de protección y suplemento sirviendo la misma para la -
vigilancia con respecto a corrientes de averias en protección
de los aparatos consumidores conectados a la caja de enchufe.

10 Una pieza de acople con la combinación de un inte-
rruptor protector contra corrientes de averia existente en la
misma y con una caja de enchufe con contacto de protección es
conocida ya por el modelo de utilidad 1.804.365. Dicho apara-
to es conectado mediante conductor y clavija a una caja de --
enchufe y forma a su vez la conexion para consumidores elec--
tricos móviles.

La elección de elementos de conexión adecuados, ---
igual como de acuerdo con el modelo de utilidad 1.965.784, --



15 permite una disposición tan reducida en espacio que es posible un montaje directo en una caja de enchufe. Los elementos de -- conexión empleados sin embargo están instalados fijamente y no pueden ser aplicados en caso de necesidad en otros emplazamientos

20 Es objeto de la innovación el crear una disposición reducida en espacio de una instalación de control de corriente de avería y de una caja de enchufe con contacto de protección para conexiones instaladas y ya existente de tal manera -- que por un lado puede efectuarse un montaje sencillo para los
25 aparatos consumidores que se han de proteger por mucho tiempo y por otro lado un intercambio de la protección para aparatos electricos en sus emplazamientos o incluso para consumidores electricos que necesitan de una protección momentánea.

La solución consiste en una disposición enchufable --
30 con caja de enchufe con contacto de protección y un suplemento en que va montado un interruptor protector de corriente de avería en el que están dispuestas las clavijas de enchufe por un lado y manguitos de enchufe para al menos una clavija de parte del aparato consumidor por otro lado, teniendo el suplemento --
35 en el lado de la clavija las dimensiones o instalaciones de fijación para un montaje fijo en una caja de enchufe.

El suplemento puede ser montado a voluntad en lugar de la tapa de la caja de enchufe o ser enchufado incluso como clavija intermedia en una caja de enchufe no variada y forma --
40 así una caja de enchufe con contacto protector contra corriente de avería para las conexiones de uno o varios consumidores de corriente. Para un intercambio con la tapa está previsto -- convenientemente en el suplemento un dispositivo similar a la fijación de la tapa, una grapa elástica o un tornillo concén--
45 trico que atraviesa el suplemento. La ventaja de la innovación consiste en su capacidad de adaptación a los distintos casos -- de necesidad. Así en instalaciones sin conductores de protección llevados separadamente la instalación ya existente puede ser completada con una segunda caja embutible, con el fin de --
50 obtener en su totalidad igualmente una única caja de enchufe --



con contacto protector contra corriente de averia.

55 En la primera caja empotrable^a la red electrica, el -
suplemento se encuentra entonces con la correspondiente cone--
xión como interruptor protector a corriente de averia, estando
dispuesta en la segunda una caja de enchufe con contacto de --
protección. En este sistema el conductor cero est^a montado --
sin interrupción hasta el contacto de protección pasando en --
torno del interruptor protector contra corriente de averia cu-
yo interruptor de protección contra corriente de veria y caja
60 de enchufe con contacto de protección puede obtener tanto una
placa de recubrimiento común como dos placas por separado. Al -
montarse el suplemento en una caja distribuidora el conductor
de protección debe ser montado posteriormente solo para los --
circuitos salientes.

65 El suplemento tiene pues la ventaja de que, siendo -
un tipo de construcción reducido, el mismo puede ser montado -
en instalaciones ya existentes y sin protección, y además ser
instalado fijo por largo tiempo o como clavija intermedia a --
voluntad para la conexión por enchufe y para la protección de
70 los consumidores contra la corriente de averia.

Un ejemplo de realización y de aplicación es descrito
a continuación con ayuda de los planos anexos en que muestran -
fig. 1 la conocida caja de enchufe, y
fig. 2 un suplemento;
75 fig. 3 una caja de enchufe corriente sin conductor protector -
llevado separadamente;
fig. 4 es la conexión de fig. 3;
fig. 5 una caja de enchufe modificada dotada de protección con
tra corriente de averia,
80 fig. 6 la disposición de las conexiones.

Un suplemento 1 está ilustrado junto con una caja de
enchufe conocida en las figuras 1 y 2. En un^a pared 2 se encuen
tra embutida una caja de enchufe 3. Mediante unas garras es --
fijado a la misma un zocalo 5 con estrbo conductor protector
85 6, manguitos de enchufe 7 y anillo soporte 8, La caja de enchu
fe lleva una tapa 9 que tiene las ranuras ajustadas a una cla
vija de un aparato y el suplemento 1.



En la caja del suplemento está formado en un lado 10 un suplemento 11 en forma de clavija dotada de las espigas 12 y de contacto 13 conductor portector. El otro lado 14 está --
90 dotado, igual como la tapa de la caja de enchufe 9, de ascota--
duras, manguitos de enchufe y estribo conductor protector 15.--
A través de una abertura de dicho lado sale un organo de manio
bra 16 del interruptor protector contra corrientes de averia.--
95 El suplemento 1 puede tener en el lado 10 unos resortes de re-
tención elastica 17.

En figura 3 está ilustrada una caja de enchufe 18 --
instalada con una acometida 19 y una caja empotrable 20.

En figura 4 estan reproducidas las conexiones 21, 22
100 y 23 para los manguitos de la caja de enchufe 18. Fig. 5 mues-
tra a titulo de ejemplo, el como se hace de la caja de enchufe
18 una caja de enchufe con contacto protector contra corrientes
de averia. En una caja embutible 24 se encuentra un suplemento
25 como interruptor protector contra corrientes de averia conec
105 tado con los manguitos de enchufe 26 y 27 (comparese fig. 6) y
que tiene las conexiones 28, 29 y 27. En una caja adicional --
embutible 34 se encuentra la caja de enchufe (18 - como ilustra
da en fig. 6) con conexiones 30, 31 y 32, estando conectado a --
través del conductor 33, el terminal 28 con el 30, el manguito
110 27, como desviación del interruptor protector a corriente de -
averia, con 31 y el terminal 32 con el nº. 29.

En figura 1 puede comprenderse facilmente el funcio-
namiento del sistema descrito. El suplemen-to 1 es enchufedo --
como clavija intermedia en la tapa 9 de la caja de enchufe for
115 mando el mismo despues de su separación, la tapa. En el suple-
mento pueden estar previstas conexiones por enchufe para varios
consumidores. La caja de enchufe 18 según fig. 3 puede ser in-
troducida junto con la tapa y el zocalo simplemente en la caja
embutible adicional 34 según fig. 5. En la caja embutible 24 -
120 es introducido un nuevo zocalo y el suplemento 25 o eventual--
mente, cuando está prevista una tapa común, una realización --
especial de suplemento 25. Esta disposición sencilla y reduci-
da en espacio puede ser montada directamente en el lugar de --
consumo y separa al producirse la corriente de averia, solamen



125 te los aparatos allí conectados de la red.

130 Descrita sucientemente la naturaleza y alcance del presente invento, asi como la manera de poderlo llevar a la practica se hace constar que en el mismo podrán ser variables los materiales, formas dimensiones y en general todos aquellos detalles accesorios o secundarios que no alteren, cambien ni -- modifiquen la esencialidad propuesta.

Los terminos en que queda redactada esta memoria son ciertos y fiel reflejo del objeto descrito, debiendose interpretar en un sentido más amplio y nunca en forma limitativa. -

135

REIVINDICACIONES

Se reivindica como de la propia y nueva invención la propiedad y explotación exclusiva de:

140 1ª.- Dispositivo de acoplamiento electrico constituido por una caja de enchufe con contacto de protección y suplemento, caracterizado por estar montado en el suplemento un interruptor de protección contra corriente de averia estando dispuestas clavijas de enchufe en un lado y manguitos de enchufe para, al -- menos, una clavija de un aparato consumidor en el otro lado -- del mismo, llevando el suplemento en el lado de las clavijas --
145 dispositivos de fijación para su montaje sobre una caja de enchufe.

150 2ª.- Dispositivo de acoplamiento electrico constituido por una caja de enchufe con contacto de protección y suplemento, según reivindicación 1ª, caracterizado porque el dispositivo de fijación consta de un tornillo concentrico que atraviesa el suplemento.

155 3ª.- Dispositivo de acoplamiento electrico constituido por una caja de enchufe con contacto de protección y suplemento, según reivindicación 1ª, caracterizado porque esta previsto sobre el suplemento como dispositivo de fijación un ensamble por resortes de retención que sujeta el suplemento sobre la caja de enchufe.

160 4ª.- Dispositivo de acoplamiento electrico constituido por una caja de enchufe con contacto de protección y suplemento, según reivindicaciones 1ª hasta 3ª, caracterizado porque el suplemen



to sustituye la tapa de la caja de enchufe.

165 5ª.- Dispositivo de acoplamiento electrico constituido por una caja de enchufe con contacto de proteccion y suplemento, según reivindicación 1ª, caracterizado porque el suplemento en su calidad de clavija intermedia esta montado por enchufe sobre una caja de enchufe ya instalada y dotada de una tapa.

170 6ª.- Dispositivo de acoplamiento electrico constituido por una caja de enchufe con contacto de proteccion y suplemento, según reivindicación 2ª, caracterizado porque en instalaciones sin conductores de proteccion llevados separadamente estan previsto dos caja amotrable, estando dispuesto en la primera caja en la linea electrica un cuplemento correspondiente y en la posterior la caja de contactos de proteccion, estando montado el conductor cero sin interrupcion hasta el contacto de proteccion desviando el interruptor protector contra corriente de averia.

175 7ª.- Dispositivo de acoplamiento electrico constituido por una caja de enchufe con contacto de proteccion y suplemento, según reivindicaciones 1ª y 6ª, caracterizado porque el suplemento y la caja de contagtos de proteccion llevan a voluntad una placa de recubrimiento común o cada uno una placa de recubrimiento por separado.

180 8ª.- " DISPOSITIVO DE ACOPLAMIENTO ELECTRICO CONSTITUIDO POR UNA CAJA DE ENCHUFE CON CONTACTO DE PROTECCION Y SUPLEMENTO."

consta la presente memoria descriptiva de seis hojas numeradas y mecanografiadas por una sola cara a las que se le acompañan dos planos para su mejor comprensión.

Madrid, 26 MAR. 1969

RODOLFO DE LA TORRE
P. P.

José Pérez González

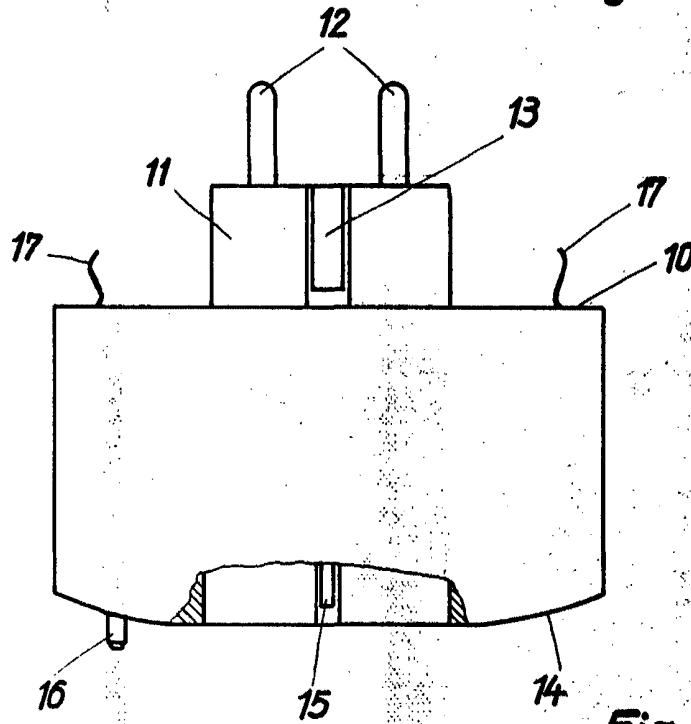
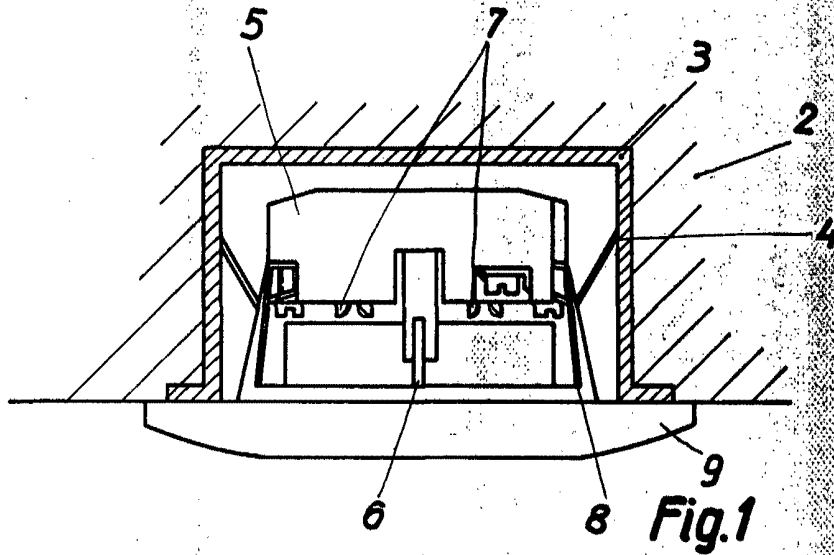


Fig. 2

28 MAR 1930

RODOLFO DE LA TORRE
P. P.

ESCALA VARIABLE

José Pérez Collado

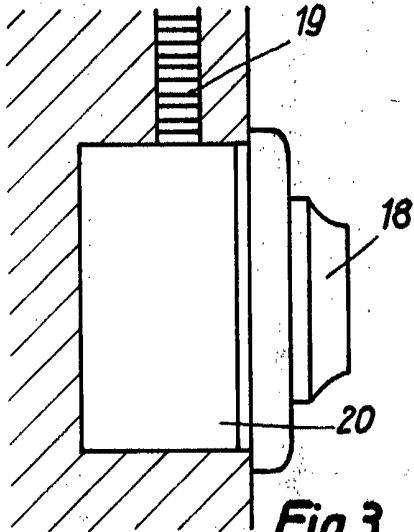


Fig. 3

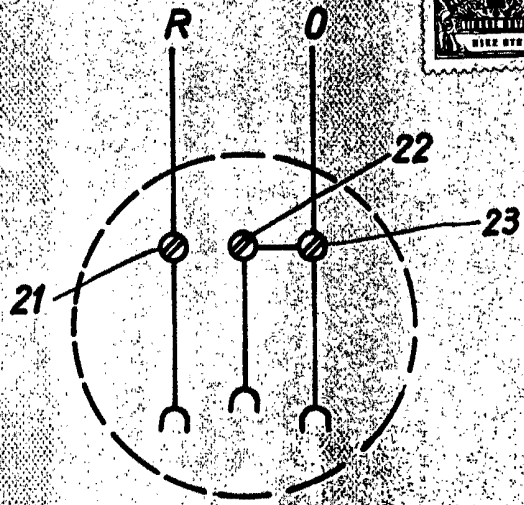


Fig. 4

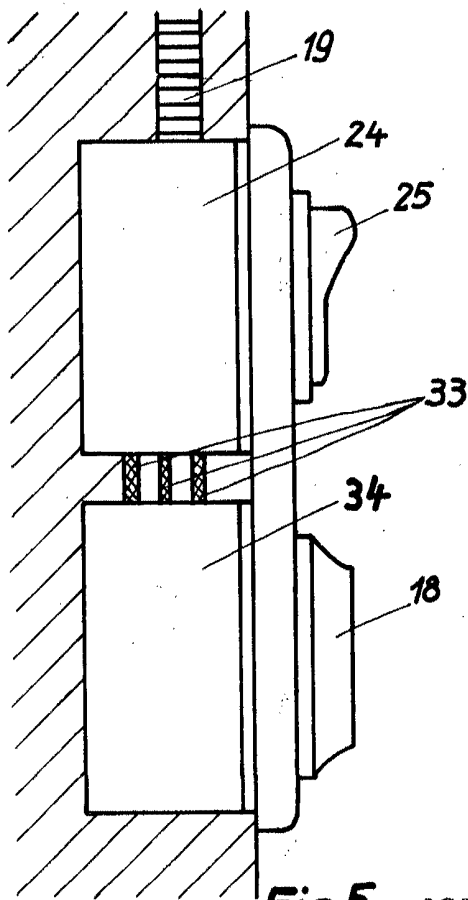


Fig. 5

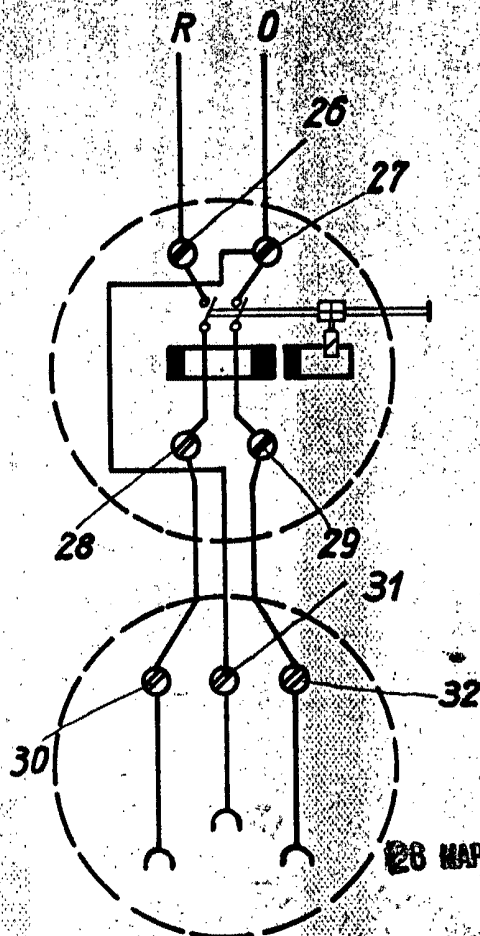


Fig. 6

RODOLFO DE LA TORRE
P. P.

ESCALA VARIABLE

José Pérez Collado

26 MAR 1957