



1.

146829

PATENTE DE INTRODUCCION

a favor de

INDUSTRIA ESPAÑOLA DE PERLAS IMITACION, S.A.,
sociedad española, domiciliada en Manacor, (Baleares),

por:

"PERFECCIONAMIENTOS EN CIERRES DE CURSOR"

Memoria descriptiva

En otra patente anterior del mismo solicitante se describe un dispositivo de unión, destinado a los cierres constituidos por cursor y bandas de enganches.

Este dispositivo consiste esencialmente en un estuche ó vaina, fijado por dientes, grasas, ú otros órganos convenientes, a una de las bandas y susceptible de recibir al extremo de la otra



banda, por una hendidura lateral apropiada. La banda separable lleva en uno de sus extremos, uno ó varios elementos de refuerzo, los cuales para la unión, son introducidos y mantenidos dentro de la vaina solidaria de la otra banda.

La presente patente tiene por objeto un perfeccionamiento de este dispositivo de unión, que consiste en proveer el ó los elementos de refuerzo de la banda móvil, con salientes ó abolladuras laterales, mejorando a un tiempo la seguridad del conjunto y la guía ó conducción de los elementos en el interior de la vaina ó estuche.

La descripción que sigue referida al plano adjunto, dado a título de ejemplo, hará comprender, perfectamente, la forma de llevarlo a cabo.

20. La fig. 1, representa el extremo de la banda separable y el elemento de refuerzo provisto de las abolladuras.

La fig. 2, representa las dos bandas de enganches, ya unidas.

La fig. 3, es un corte por 3-3 de la fig. 1.

25. La fig. 4, es un corte por 4-4 de la fig. 2.

El extremo de una de las bandas de enganche, por ejemplo, la banda -b-, lleva una vaina ó estuche -d-, fijada de cualquier modo conveniente, por ejemplo, por una serie de dientes laterales -e¹, mientras que la otra banda -a-, va provista en su extremo de elementos de refuerzo -c-, dispuestos para introducirse al efectuar la unión, en el interior de la vaina -d-, como se representa en la fig. 2. En el ejemplo escogido, la banda ó tira -a-, lleva un solo elemento de refuerzo -c-.

Este elemento está provisto en sus dos bordes laterales, de dos abolladuras -l-, de dimensiones tales que se aplican exactamente sobre los bordes de la hendidura lateral -d-¹

del estuche -d-. Estas dos abolladuras evitan, primeramente, la separación del elemento -c- de la vaina -d-, cuando se someten los extremos de las bandas unidas a esfuerzos dirigidos según las flechas f^1 y f^2 (fig. 4); además, permiten una mejor guía del elemento -c-, cuando este penetra en el estuche -d-.

Estas abolladuras pueden ser realizadas en cualquier forma apropiada. En el ejemplo escogido se ha supuesto que el elemento de refuerzo -c-, estaba constituido por una pequeña banda metálica replegada alrededor del cordoncito de refuerzo usual -a¹- de la banda -a-. Las abolladuras -l-, en este caso, están obtenidas por embutido del metal hacia los bordes laterales de la banda.

Es evidente que estas abolladuras pueden también obtenerse de cualquier otro modo, sin salirse del alcance de la presente patente.

NOTA

Se reivindica como objeto de esta patente:

1-. Perfeccionamientos en el dispositivo de unión para bandas ó tiras de enganches, de los cierres de cursor, caracterizados en que el ó los elementos metálicos de refuerzo, fijados en el extremo de la banda separable y destinados a encajarse en el estuche ó vaina, solidario de la otra banda, están provistos de abolladuras en número conveniente, que impiden la separación de las bandas, bajo la acción de esfuerzos laterales, y mejoran la guía de los elementos de refuerzo en el interior de la vaina.



146829

4.

21- "Perfeccionamientos de cierres de cursor".

SAN SEBASTIAN, 5 de Abril de 1939 - Año de la Victoria.

INDUSTRIA ESPAÑOLA DE PERLAS IMITACION S.A.

p.a.

Fig.1

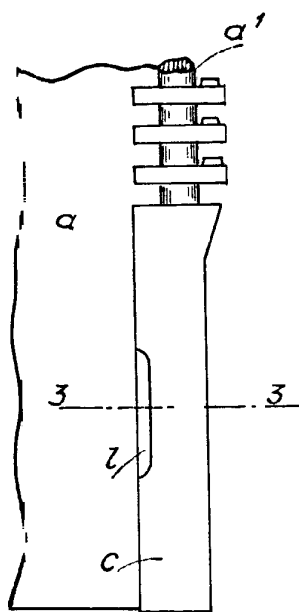


Fig. 2

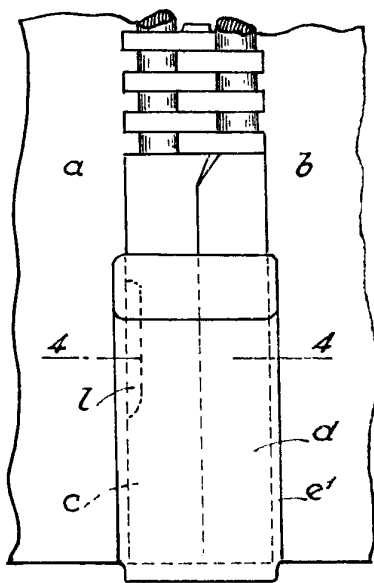


Fig. 3

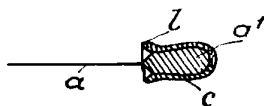
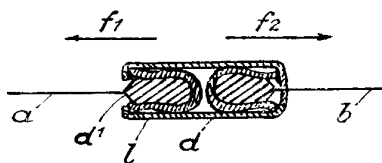


Fig. 4



SAN SEBASTIAN 5 Abril 1939. A.V.
p.a.

Alfonso Joveras