



146622

PATENTE DE INVENCION

por V E I N T E años

a favor de D. Juan Soler Bernabé

de nacionalidad española

residente en ALMERIA.- Carretera de Huercal

por:

„SISTEMA CONSTRUCTIVO PARA FORJADOS„

.....



5.-

La Patente de Invención objeto de la presente memoria se refiere, como su título indica, a un nuevo sistema para realización de forjados de cubiertas, pisos, etc., que reúne unas cualidades en cuanto a resistencia, ligereza y facilidad de instalación que hace su uso preferente a cuantos se han empleado hasta ahora. Todo ello redundará en una mayor economía ya que la mano de obra disminuye en un elevado porcentaje.

10.-

Esencialmente consiste la presente invención, en disponer una pluralidad de vigas conformadas con un perfil metálico rectangular en hierro laminado, preferentemente, al cual se le han acoplado en ambas partes laterales e inferiormente, sendos ángulos del mismo material unidos longitudinalmente, igualmente por laminación. Tapando el vacío de dicho angular se dispone, asimismo laminada, una pletina en sentido diagonal.

15.-

En los extremos de las referidas vigas, donde se apoyan sobre los muros o pies derechos, etc. llevan sendos refuerzos de naturaleza análoga, de tipo de funda deslizante estando ambas piezas atravesadas por un taladro por cuyo conjunto alineado se introduce una varilla metálica, de tipo tensor, para mayor seguridad en las sobrecargas.

20.-

Entre cada dos vigas del tipo descrito se disponen apoyadas en ambas y en sus zonas triangulares, una hilera de bovedillas, preferentemente cerámicas, aligeradas cuyos orificios pueden ser circulares, cuadrados, rectangulares, etc. Sobre este conjunto se dispondrá el mortero que se crea conveniente, el cual penetrará entre las mencionadas bovedillas y la viga.

25.-



Si a la viga mencionada se le practican inferiormente algunos taladros, en estos puede sujetarse la plancha de madera o material sintético de acabado interior, con tornillos de rosca de chapa, con lo que el montaje se realiza a un gran ritmo.

Para la mejor comprensión del invento que se preconiza se acompaña una hoja de planos, en la que en tres figuras se detalla suficientemente un ejemplo de realización práctica no limitativo, con sus elementos componentes y en la que se pone de manifiesto su utilización.

La figura primera representa una vista lateral en perspectiva de la viga mencionada, La segunda una vista transversal de un ejemplo montado y la tercera una vista lateral exterior de un montaje.

La numeración que acompaña a las figuras tiene el mismo significado para todas ellas siendo este el siguiente:

- 1.- Perfil rectangular.
- 2.- Refuerzos triangulares.
- 3.- Refuerzo funda en apoyo.
- 4.- Orificio pasante.
- 5.- Varilla tensora.
- 6.- Paneles de acabado interior.
- 7.- Tornillos.
- 8.- Bovedillas.
- 9.- Mortero.
- 10.- Orificios en (8).

Partiendo de un perfil rectangular laminado (1), se l



5.- adosan con la misma forma, unos perfiles angulares (2) longitudinalmente en su parte lateral inferior apoyándose sobre el muro (11), con la interposición del refuerzo funde extremo (3), todo ello con taladros (4) atravesados por una varilla (5) de refuerzo. Entre cada dos vigas (1) se dispone una alineación de bovedillas (8) apoyadas en las bases triangulares (2) y relleno los espacios con mortero (9).

10.- Las bovedillas pueden disponerse con cualquier tipo (10) de huecos. Paneles (6) pueden fijarse inferiormente por medio de tornillos (7), fijados en orificios practicados en (1).

15.- Serán independientes del objeto de la presente invención, los materiales, forma, colores y dimensiones, tanto absolutas como relativas y en general todo cuanto no altere, cambie o modifique la esencialidad de la invención.

20.- Descrita suficientemente la naturaleza y objeto de esta Patente de Invención, se hace constar que las características esenciales sobre las que han de recaer la concesión del mismo están comprendidas en las siguientes:

REIVINDICACIONES

25.- 1ª.- Sistema constructivo para forjados, caracterizados por comprender, una viga consistente en un perfil metálico rectangular en cuya parte inferior y lateralmente, ha sido provista de dos perfiles angulares unidos por laminación longitudinalmente, disponiendo en sus extremos consistentes en piezas de naturaleza analoga en forma de envolvente deslizante, siendo atravesadas ambas transversalmente por un orificio pasante cuya alineación es ocupada por una varilla de refuerzo.



5.-

2ª.- Sistema constructivo para forjados, caracterizado por comprender, según reivindicaciones anterior, una alineación de bovedillas dispuesta entre cada dos vigas, siendo aquellas preferentemente cerámica con orificios de la forma precisa y que apoyan en los planos inclinados de los angulares de la viga rellenándose los espacios exteriores existentes, con mortero de tipo adecuado.

10.-

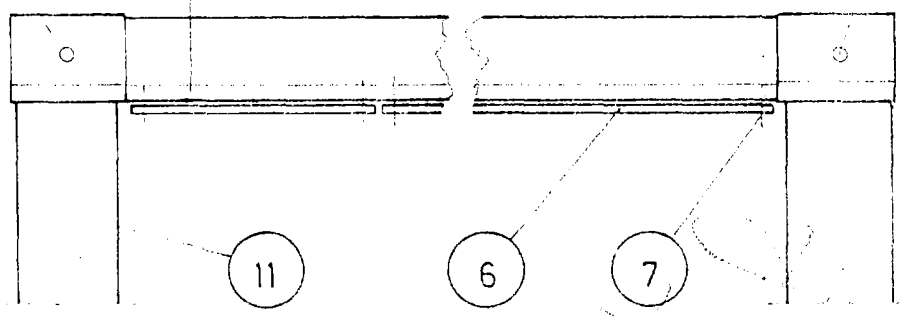
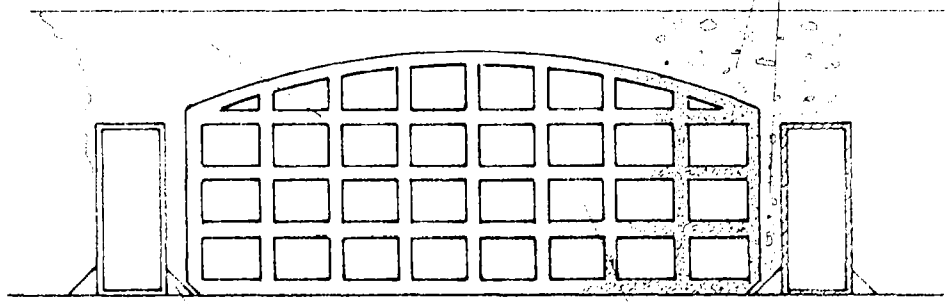
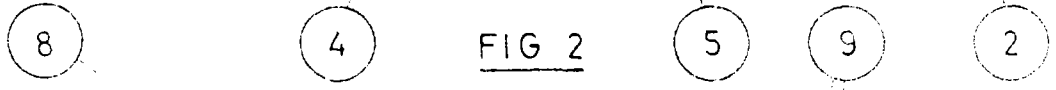
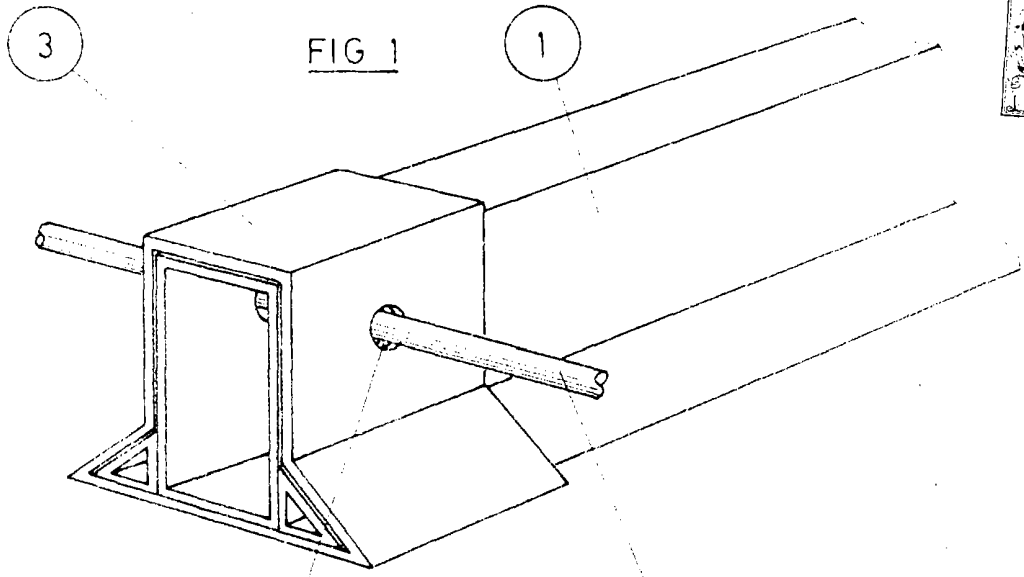
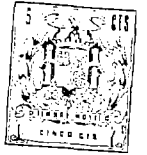
3ª.- Sistema constructivo para forjados, caracterizado por comprender, según reivindicaciones anteriores, la posibilidad de fijar inferior y directamente a las vigas, paneles de acabado interior, que se fijan por medio de tornillos de rosca de chapa, en orificios practicándose en aquella.

15.-

4ª.- SISTEMA CONSTRUCTIVO PARA FORJADOS.

Todo ello tal y como se describe y reivindica en la memoria que antecede que consta de CINCO hojas escritas a máquina por una sola de sus caras y planos que la ilustran.

Madrid, 25 de Enero de 1.968



ESCALA VARIABLE