

50

tos, cables y contrapesos. Dicho corte obliga, a un punto determinado del perfil de la hoja inferior, a seguir cierta trayectoria, segun indican las Fig^{as} 3,4,y 5. Tambien lleva el marco dos listones para fijar la hoja superior en su posicion cerrada.

55

3^a, En que la hoja superior se compone de un cuadro, cuyos lados laterales tendran unos rebajes de forma que permitan a los listones del marco,engancharse dentro del grueso del cuadro en la posicioj cerrada de dicha hoja. Tambien llevara dos pivotes, uno a cada lado lateral para permitir abrir.

60

3^a En que la hoja inferior, compuesto asi mismo de un cuadro lleva en los lados de este y fijados, dos puntos, para amarrar los cables destinados a levantar la hoja. Dicho puntos atra iesen el marco y estan situados dentro del corte descrito al levantarse la hoja inferior la ayudan a seguir la trayectoria para pasar de la posiciòn cerrada a la abierta.

65

4^a. Por "MEJORAS INTRODUCIDAS EN LAS GUILLOTINAS PARA VENTANAS"

La presente memoria consta de tres hojas mecanografiadas por una sola cara a la que se unen planos para mejor comprension

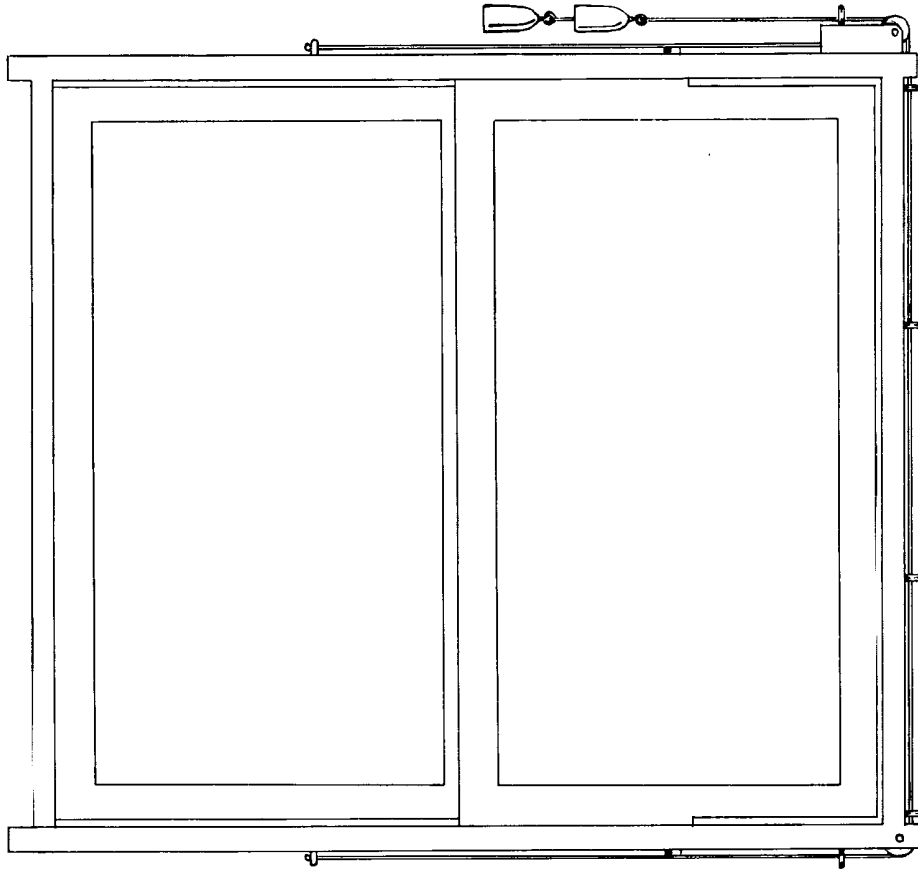
Sevilla 13 enero de 1.939

RODOLFO DE LA TORRE
P. P.

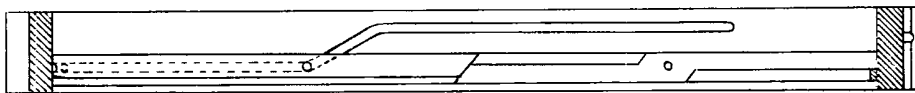
R. de la Torre



1

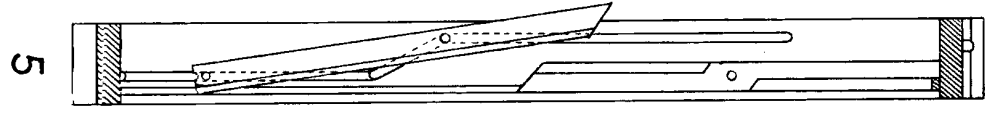
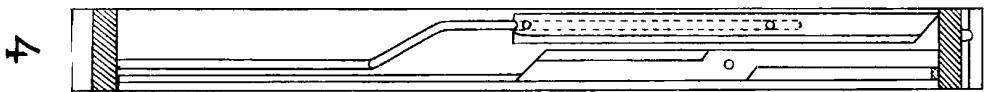
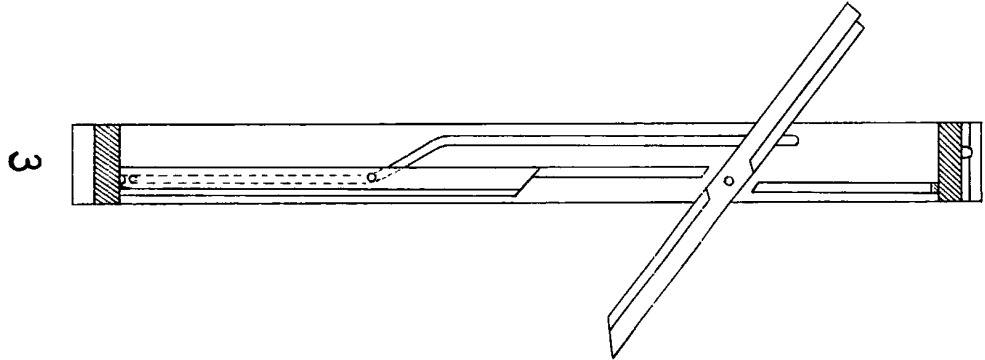


2



RODOLFO DE LA TORRE

[Handwritten signature]



EMERSON ELECTRIC CO. BOSTON, MASS.

Ed. C.