

MODELO DE UTILIDAD



146505

SECCION TECNICA  
FABRICACION I. P. &  
CLASE B 65  
SUBCLASE D \_\_\_\_\_

MEMORIA DESCRIPTIVA

Sobre:

"ENVASE EXPOSITOR"

-----

Solicitante: FABRICAS AGRUPADAS DE MUÑECAS DE ONIL, S.A.  
entidad española, con domicilio en San Antonio,  
8. ONIL (Alicante).

-----



El Modelo de Utilidad a que se refiere la presente Memoria, está destinado a garantizar la explotación y la propiedad exclusivas, en todo el territorio nacional, de un envase expositor.

5. Consiste el objeto en un envase expositor para usos varios que se organiza a base de dos piezas de cartón o cartulina matricizadas de manera que en su superficie resulten conseguidas las líneas auxiliares de corte y las de dobladura que permiten el montaje del conjunto del envase, el cual presenta la forma de un paralelepípedo carente de dos contiguas de sus caras mayores mientras que el resto de sus caras está provisto de dobles paredes a excepción de una de ellas que posee triple pared. El montaje se complementa con una varilla que hace la función de tirante y que va situada en las inmediaciones del ángulo que determinan en los costados las dos caras faltantes.

10. Para mejor comprensión del objeto y sóloamente a título de ejemplo, se adjunta una hoja de planos en la que:

20. La figura 1ª, representa la plantilla de una de las dos piezas que denominaremos pieza "A".

La figura 2ª, representa la plantilla de la pieza "B".

25. La figura 3ª, representa una vista en perspectiva del conjunto montado.

La figura 4ª, representa la sección transversal de dicho conjunto montado.

30. En dichas ilustraciones y en la subsiguiente descripción, los elementos integrantes y sus partes prin-

12 MAR 1952



principales han sido designados de acuerdo con la siguiente nomenclatura:

- 5. (1) Cubre-base.
- (2) Fondo interior.
- (3) Fondo exterior.
- (4) Lateral izquierdo interior.
- (5) Base interior.
- (6) Lateral derecho interior.
- (7) Lateral izquierdo exterior.
- 10. (8) Base exterior.
- (9) Lateral derecho exterior.
- (10) Líneas de doblado.
- (11) Pestaña frontal.
- (12) Orejetas extremas.
- 15. (13) Líneas de corte anguladas.
- (14) Borde delantero.
- (15) Pestaña.
- (16) Borde posterior.
- (17) Orejetas extremas.
- 20. (18) Borde superior.
- (19) Pestaña.
- (20) Agujero.
- (21) Agujero.
- (22) Pestaña interior.
- 25. (23) Línea de corte.
- (24) Triángulo.
- (25) Corte central.
- (26) Varilla.

Refiriéndonos a dichas ilustraciones, vemos que  
30. la pieza "A" consta de tres planos, cubre-base (1), fondo

12 MAR. 1968

interior (2) y fondo exterior (3) separados entre sí por líneas de doblado (10). Los planos (2-3) son de la misma anchura y el plano (1) es más estrecho que los anteriores, estando prolongado en su borde libre con una pequeña pestaña frontal (11) separada de él por la correspondiente línea de doblado (10). El plano (3), al otro lado de la línea de doblado (10) que le separa del plano (2) lleva adscritas dos orejetas extremas (12) separadas del citado plano (2) por medio de dos líneas de corte anguladas (13).

Por su parte, la pieza "B" que se representa en la figura 2ª, consta de los siguientes planos colaborantes entre sí por parejas: lateral izquierdo interior (4) y lateral izquierdo exterior (7), base interior (5) y base exterior (8) y, finalmente, lateral derecho interior (6) y lateral derecho exterior (9), siendo estos dos últimos perfectamente simétricos a los laterales izquierdos (4-7) con respecto a los planos centrales de las bases (5-8).

El plano (7) está separado del plano (4) por una doble línea de doblado (10) que en el montaje determina el borde delantero (14). El plano (4) dispone en su lado posterior de una pestaña (15) para doblado y pegado sobre otra perteneciente al plano (7) que constituye el borde posterior (16), el cual es del mismo ancho que el delantero (14) y, a través de una línea que doblado que continúa el límite exterior del plano (4), se prolongan con unas orejetas extremas (17) que son de la misma longitud que ancho posee el borde superior (18), el cual está prolongado por una pestaña (19) para doblado y pegado contra la superficie interior del plano (4),



el cual, en su esquina superior delantera lleva realizado un pequeño agujero (20) que, en el montaje se sobrepone al agujero (21) perteneciente a la pestaña (19) ya citada.

5. Los planos (4-7) están separados de los planos centrales (5-8) por una línea de doblado (10), al otro lado de la cual el plano (4) toma del plano (5) una pestaña interior (22) separada del mismo por una línea de corte (23) que, al llegar al borde delantero (14), corta de él un triángulo (24).

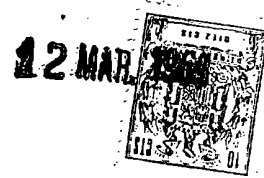
10. Los planos (6-9) son exactamente simétricos a los planos desoritos (4-7) y se relacionan, dentro de la simetría, de la misma manera con los planos centrales (5-8), entre los cuales también existe el borde delantero (14) determinado por las dos líneas paralelas de doblado (10), la superior de las cuales posee un corte central (25). De la misma manera que los otros planos interiores (4-6), el plano (5) dispone en su lado posterior de una pestaña (15) para doblado y pegado sobre el borde posterior (16) que prolonga al plano (8).

15. Utilizando de manera conveniente las líneas de doblado (10), la pieza "B" de la figura 2ª se monta para formar la base inferior y los costados del conjunto paralelepípedo del envase (figura 3ª), constituyendo una pared interior formada por los planos (4-5-6) y otra pared exterior formada por los planos (7-8-9), paralelos respectivamente y separados por una distancia igual a la anchura de los bordes delantero (14), posterior (16) y superior (18).

20. En el montaje de la parte posterior de la pieza

25.

30.



5. "B" interviene la pieza "A" para construir el fondo con el plano (3) superpuesto exteriormente al plano interior (2) pero sin estar separados. Por su parte, el plano (1) se acopla, adosándose, sobre el plano de la base interior (5) y su pestaña extrema (11) se introduce por el corte central (25) de la arista superior del borde delantero - (14).

10. En los agujeros (20\*21) de las esquinas delanteras superiores de los planos laterales interiores (4-6), van introducidos los extremos de una varilla (26) que mantiene en aquella zona la distancia que en la zona posterior determinan las dimensiones de los planos de fondo - (2-3).

15. Serán variables las circunstancias de tamaño, forma y material particularmente referidas a cada uno de los elementos que integran el conjunto, en el que podrá ser variado todo aquello que no suponga una alteración - de la esencialidad del objeto expuesto en la pasada descripción, la cual deberá ser tomada en su más amplio sentido y no como una limitación de posibilidades de realización.

20. El solicitante se reserva el derecho de extender esta demanda a los países extranjeros, reivindicando la misma prioridad de la presente solicitud al amparo del Convenio Internacional para la protección de la Propiedad Industrial.

N O T A

30. El Modelo de Utilidad, que se solicita por veinte años, para España, de acuerdo con la vigente Legislación, deberá recaer sobre: "ENVASE EXPOSITOR", según las



características esenciales de las siguientes:

R E I V I N D I C A C I O N E S

5. 1<sup>a</sup>.- Envase expositor, caracterizado por el hecho de que en su composición intervienen dos piezas de material laminar matrizadas de manera que en su superficie resulten conseguidas las líneas auxiliares de corte y las de dobladura que permiten el conjunto del envase, el cual presenta la forma de un paralelepípedo carente de dos contiguas de sus caras mayores mientras que el resto de ellas está provisto de dobles paredes a excepción de la correspondiente a la base que posee triple pared, estando el montaje complementado con una varilla que hace función de tirante y que va situada en las inmediaciones del ángulo que determinan en los costados las dos caras faltantes.
10. 2<sup>a</sup>.- Envase expositor, según la 1<sup>a</sup> reivindicación, caracterizado por el hecho de que una de las piezas consta de tres planos, cubre-base, fondo interior y fondo exterior, el primero más estrecho que los otros dos que son de la misma anchura, separados entre sí por líneas de doblado y estando el citado primero prolongado en su borde libre por una pequeña pestaña frontal separada de él por la correspondiente línea de doblado, mientras que el fondo exterior, al otro lado de la línea de doblado que le separa del fondo interior, lleva adscritas dos orejetas extremas que se separan del otro por medio de dos cortes en ángulo.
15. 3<sup>a</sup>.- Envase expositor, según la 1<sup>a</sup> reivindicación, caracterizado por el hecho de que la otra pieza laminar consta de seis planos colaborantes entre sí por parejas, lateral izquierdo interior y exterior, base inte-
- 20.
- 25.
- 30.



rior y exterior y lateral derecho interior y exterior, siendo estos dos últimos perfectamente simétricos a los laterales izquierdos con respecto a los planos centrales de las bases interior y exterior.

5. 4ª.- Envase expositor, según las reivindicaciones 1ª y 3ª, caracterizado porque el hecho de que los planos interiores están separados de los planos exteriores por una zona comprendida entre dos líneas paralelas de doblado que, en el montaje, determina el borde delantero -
10. con una anchura igual a la separación existente entre dichas dos líneas, estando provistos los citados planos interiores, en sus lados posteriores, de una estrecha pestaña para doblado y pegado sobre otra pestaña más ancha perteneciente a los planos exteriores y que constituye el -
15. borde posterior, de la misma anchura que el borde delantero antes citado e igual también a la del borde superior que se forma con una prolongación de los planos laterales exteriores integrada por la correspondiente zona rematada por una pestaña estrecha y separadas por las adecuadas líneas de doblado, cuya pestaña es para doblado y pegado contra la superficie del plano lateral interior el cual, en su esquina superior delantera lleva realizado un pequeño agujero que, en el montaje, se sobrepone a -
20. otro agujero perteneciente a la última pestaña citada y destinados ambos a recibir el terminal de la varilla-tirante.
- 25.

- 5ª.- Envase expositor, según las reivindicaciones 1ª, 3ª y 4ª, caracterizado por el hecho de que, cada pareja de planos laterales interior y exterior, es
30. tá separada de los planos centrales correspondientes a

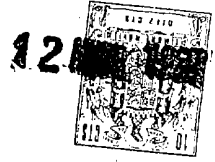
12 MAR 1952



- la base por una línea de doblado transversal, al otro lado de la cual el plano lateral interior toma del plano interior de la base una pestaña separada del mismo por una línea de corte que, al llegar a la zona del borde delantero, corta de él un triángulo cuyos catetos son de una dimensión igual a la anchura del citado borde.
- 5.
- 6ª.- Envase expositor, según las reivindicaciones anteriores, caracterizado por el hecho de que, utilizado de manera conveniente las líneas de doblado, la pieza laminar mayor se monta para formar la base inferior y los costados del conjunto paralelepípedo del envase - constituyendo una pared interior formada por tres planos y otra pared exterior formada por los otros tres, paralelos a los anteriores y separados por una distancia igual a la anchura de los bordes delantero, posterior y superior, e interviniendo la pieza laminar menor en el montaje de la parte posterior de aquella, para construir - el fondo del conjunto por medio de sus dos planos mayores adosados el uno al otro y sin separación entre ellos,
- 10.
- 15.
- 20.
- con su doblez dispuesto en la parte alta, a causa de lo cual el plano más pequeño se acopla, adosándose, sobre el plano de la base interior de modo que su pequeña pestaña frontal se introduzca por un corte previsto en la arista superior del borde delantero.

25. 7ª.- "ENVASE EXPOSITOR".

Según queda sustancialmente descrito en la pre



sente Memoria Descriptiva, que consta de diez hojas, escritas a máquina por una sola cara y acompañada de dibujos.

Madrid, a 12 de Marzo de 1969.

FABRICAS AGRUPADAS DE MUÑECAS DE ONIL, S.A.

P.P.

FRANCISCO GARCIA CABRANZO  
P. P.

Firmado: M.<sup>a</sup> Dolores Jorquera

1969

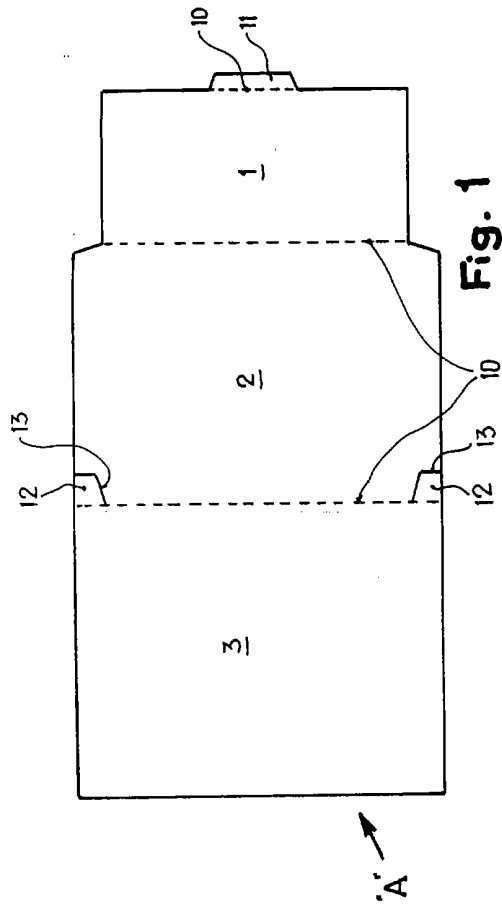


Fig. 1

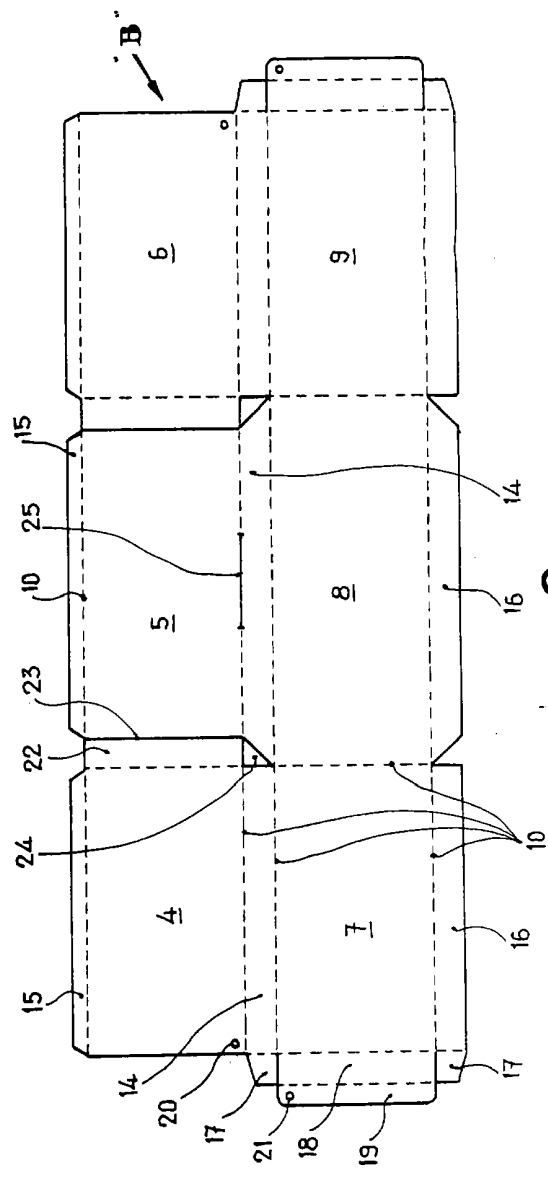


Fig. 2

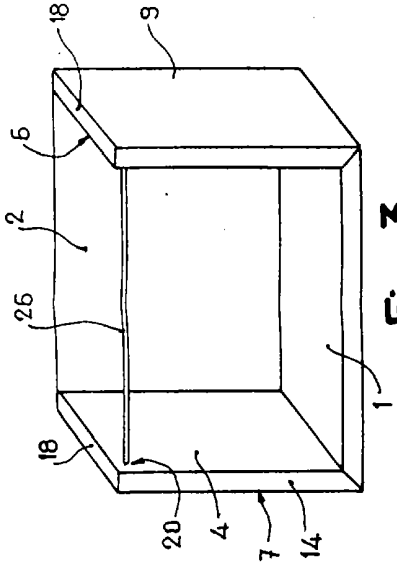


Fig. 3

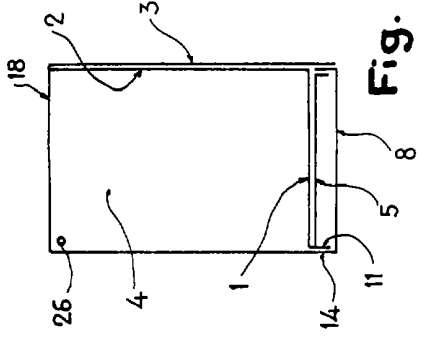


Fig. 4

1969

Madrid, 7 MAR, 1969  
FABRICAS AGRUPADAS DE MUÑECAS DE ONIL, S.A.  
P. P.

FRANCISCO GARCIA CARBONERO

-Escala variable

Madrid, No. 22, Alameda Jorge Juan