

146376



1969

46376

MEMORIA DESCRIPTIVA

Correspondiente a la solicitud de registro de Modelo de Utilidad que, por veinte años, se solicita para España y sus Colonias, a favor de la firma SANTIAGO CORCOSTEGUI, S. A., de nacionalidad española, residente en OÑATE (Guipúzcoa), Obispo de Otaduy núm. 25, - - - - -

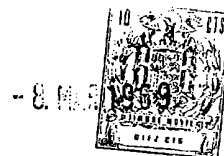
p o r

"BISAGRA CON RETENCION DE POSICION DE CIERRE"

El Modelo de Utilidad a que se refiere la presente Memoria, está destinado a garantizar la explotación y la propiedad exclusivas, en todo el territorio nacional, de una bisagra con retención de posición de cierre, de especial aplicación a la industria del mueble.

5

Esta bisagra pertenece al tipo de las llamadas "invisibles", una de cuyas palas consiste en un cajetín que, embu



10

tido en el espesor del material del marco, contiene los medios elásticos que efectúan la retención sobre un pequeño rodillo montado en giro libre en un caballete perteneciente a la segunda pala de la bisagra. Estos medios elásticos son basculantes y ofrecen cierta resistencia a la salida del rodillo, conseguida la cual, la segunda pala queda en libertad de realizar un giro de 270º e, igualmente, dicha resistencia es opuesta en el momento de la entrada de dicho rodillo, hasta que se llega a un punto crítico, pasado el cual, el repetido rodillo recibe una acción contraria o sea la retención.

15

20

Todo el conjunto de la bisagra es metálico, con excepción del rodillo que, preferiblemente se construirá de un material plástico adecuado, como nylon.

Para mejor comprensión del objeto y solamente a título de ejemplo, se adjunta una hoja de planos en la que:

25

La fig. 1ª, representa la vista superior en planta del conjunto de la bisagra en su posición de "abierto".

La fig. 2ª, representa la sección longitudinal de la bisagra por la línea de corte A-A de la fig. 1ª.

La fig. 3ª, representa la sección longitudinal de la misma bisagra en su posición de "cerrado".

30

Refiriéndonos a las citadas ilustraciones, vemos que la pala -1- va articulada en zona central del eje -2- y forma un cajetín rectangular -3- cuyos bordes superiores constituyen el plano de asiento -4- sobre la superficie lateral interior del marco del mueble (no expresado), en el que se ha realizado un cajeadado previo, para lo cual están provistos de cuatro agujeros -5- que permiten el paso de otros tantos tirafondos de fijación, o de remaches para el caso de que las paredes del mueble sean metálicas.

35



El cajetín -3- está abierto por su parte superior y en  
40 el hueco resulta comprendido el lomo de un balancín horqui-  
llado -6- cuyas ramas descienden adosadas a las paredes in-  
teriores del citado cajetín -3- para articularse en un pasa-  
dor remachado -7- comprendiendo entre ellas a un resorte -  
a torsión en espiral -8- que, circunscrito al citado pasa-  
45 dor -7-, apoya uno de sus extremos contra el fondo del ca-  
jetín -3- mientras que con el otro empuja hacia fuera a la  
cola del balancín -6- obligando a bajar a la cabeza -9- -  
del mismo, que forma una rampa oblicuo-ascendente, hasta -  
un punto limitado por la toma de contacto con el fondo del  
50 cajetín -3- de los extremos de dos patas -10- que prolongan  
hacia delante los bordes inferiores de las ramas del calan-  
cín -6-.

La otra pala -11- va articulada sobre el eje -2- a am-  
bos lados de la primera pala -1- y su plano de asiento -12-  
55 se presenta formando ángulo recto con ella y provisto de -  
dos agujeros -5- para el paso de los elementos de fijación  
a la puerta del mueble (no expresada), que se completan -  
con un tercer punto de anclaje consistente en una ranura -  
abierta -13- que es atravesada, en el montaje, por el cuer-  
60 po de un tercer tornillo o remache situado en posición -  
triangular con respecto a los otros dos y que permite una  
cierta variedad de posiciones.

En parte delantera del plano de asiento -12- va practi-  
cada una ligera embutición que eleva un pequeño plano -14-  
65 flanqueado por dos ranuras paralelas que dejan pasar, de -  
abajo a arriba, las dos ramas de un caballete horquillado  
-15- que se fija y en cuyos extremos superiores va remacha-  
do un pasador -16- sobre el que gira libre un rodillo -17-  
de pequeño diámetro.

70 Las figs. 1ª y 2ª nos enseñan la posición de "abierta"



75 de la bisagra, y en la segunda se indica con una flecha la trayectoria del rodillo -17- para pasar a la posición de "cerrado y retención"; dicho rodillo -17- toma contacto con la superficie inferior de la rampa de la cabeza -9- del balancín -6- y, acunándose debajo de ella, la obliga a levantarse venciendo la fuerte resistencia que opone el resorte a torsión -8-, actuante sobre la cola del citado balancín -6-, el cual bascula sobre su eje -7- y permite la entrada del rodillo -17- y su caballete -15- al interior del cajetín -3-, el cual rodillo resulta situado en contacto con la superficie inferior del balancín -6- y retenido elásticamente por él bajo la acción del resorte -8-.

80 En el movimiento de apertura de la bisagra, la tracción ejercida sobre el tirador de la puerta es suficiente para que el rodillo -17- levante el balancín -6- y escape rodando sobre la superficie inferior de la rampa de la cabeza -9-.

85 Serán variables las circunstancias de tamaño, forma y material particularmente referidas a cada uno de los elementos que integran el conjunto de la bisagra, en el que podrá ser variado todo aquello que no suponga una alteración de la esencialidad del objeto expuesto en la pasada descripción la cual deberá ser tomada en su más amplio sentido y no como una limitación de posibilidades de realización.

95 N O T A

EN RESUMEN: El Modelo de Utilidad que, por veinte años, se solicita para España y sus Colonias, ha de recaer sobre las siguientes reivindicaciones:

100 1a.- "BISAGRA CON RETENCION DE POSICION DE CIERRE", del tipo de las llamadas "invisibles" que se utilizan en la industria del mueble, caracterizada porque una de las palas



que va articulada en zona central del eje, forma un cajetín rectangular cuyos bordes superiores constituyen el plano de asiento, provisto de agujeros para los tornillos o remaches de fijación, sobre la superficie lateral interior del marco del mueble, en un cajeadado del cual se aloja la zona del cajetín, el cual está abierto por su parte superior y en su hueco resulta comprendido el lomo de un balancín horquillado, cuyas ramas descienden adosadas a las paredes interiores del citado cajetín para articularse en un pasador remachado comprendiendo entre ellas a un resorte a torsión en espiral que, circunscrito al citado pasador, apoya uno de sus extremos contra el fondo del cajetín mientras que con el otro empuja hacia fuera a la cola del balancín, obligando a bajar a la cabeza del mismo, que forma una rampa oblicuo-ascendente, hasta un punto limitado por la toma de contacto con el fondo del repetido cajetín de los extremos de dos patas que prolongan hacia delante los bordes inferiores de las ramas del balancín.

2ª.- "BISAGRA CON RETENCION DE POSICION DE CIERRE", según la 1ª reivindicación, caracterizada porque la otra pala va articulada sobre el eje a ambos lados de la primera pala, después de un corto tramo, se acoda en ángulo recto formando un plano de asiento provisto de dos agujeros para paso de los tornillos o remaches de fijación a la puerta del mueble, que se complementan con un tercer punto de anclaje consistente en una ranura abierta que, en el montaje es atravesada por el cuerpo de un tercer tornillo o remache situado en posición triangular con respecto a los otros dos y al que permite una cierta variedad de posiciones.

3ª.- "BISAGRA CON RETENCION DE POSICION DE CIERRE", según las reivindicaciones anteriores, caracterizada porque,



135

en parte delantera del plano de asiento de la segunda pala  
va practicada una ligera embutición que eleva un pequeño -  
plano flanqueado por dos ranuras paralelas que dejan pasar

140

de abajo a arriba, las dos ramas de un caballete horquilla  
do, que se fija y en cuyos extremos superiores va remacha-  
do un pasador sobre el que gira libre un rodillo de peque-  
ño diámetro que, al cerrarse la bisagra, se acuña debajo -  
de la rampa de la cabeza del balancín, lo levanta, se in-  
troduce en el interior del cajetín de la primera pala y -  
allí queda retenido por contacto con la superficie infe-  
rior del citado balancín mantenido en posición por la acción  
elástica del resorte a torsión.

145

4a.- Por último, se reivindica como objeto sobre el que  
ha de recaer el Modelo de Utilidad que, por veinte años, -  
se solicita para España y sus Colonias, - - - - -

p o r

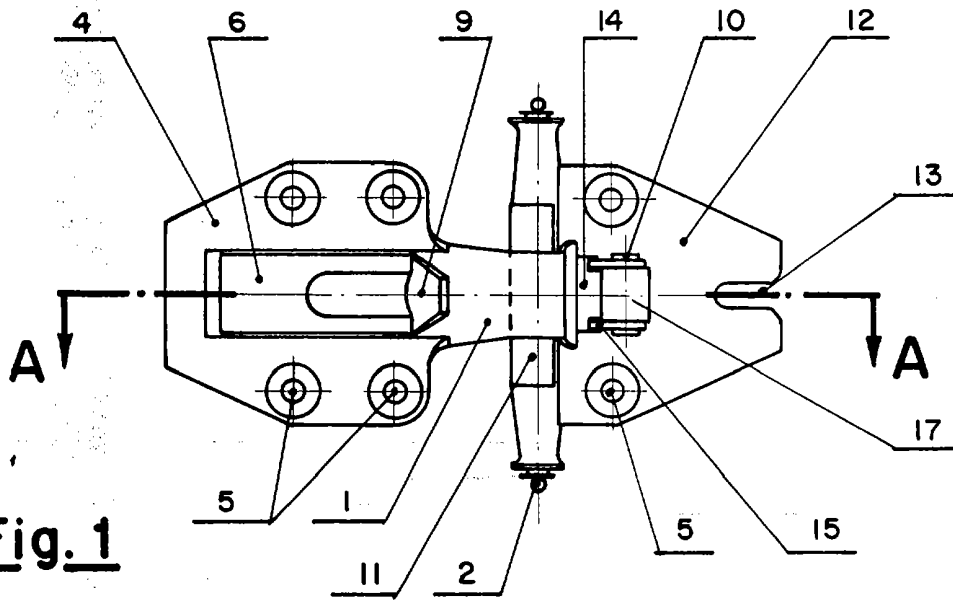
"BISAGRA CON RETENCION DE POSICION DE CIERRE"

Todo conforme queda expresado en la presente Memoria -  
descriptiva, que consta de seis páginas, escritas a máqui-  
na por una sola cara y dibujos que se acompañan.

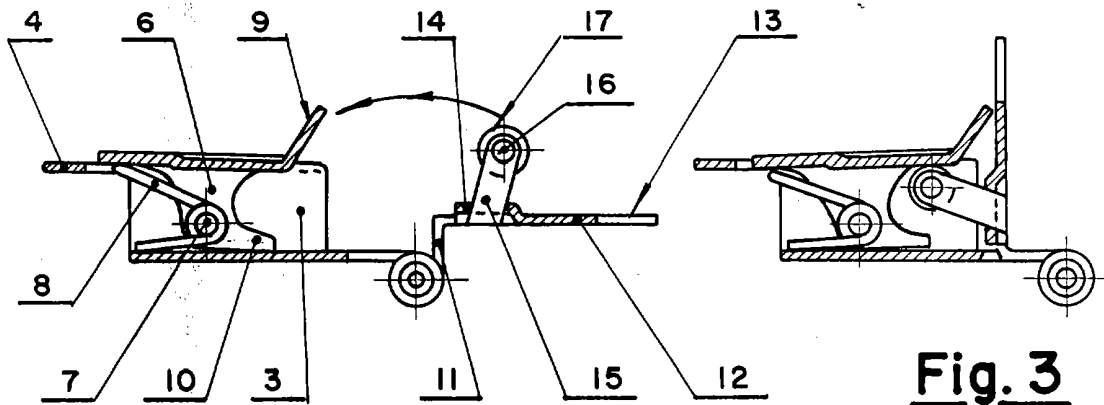
Madrid, 8 de Marzo de 1.969

P.A.,  
ANTONIO ARICHA  
P. P.

Firmado: JUAN GUERRERO



**Fig. 1**



**Fig. 2**

**Fig. 3**

Madrid a 6 MAR  
P.A.