



146262

PATENTE DE INVENCION

a favor de

D. Giovanni P E C H M A N N , de nacionalidad italiana, residente en Milan (Italia),

por:

"MAQUINA PARA IMPRIMIR SOBRE SUPERFICIES PLANAS Y ONDULADAS".

M e m o r i a   d e s c r i p t i v a

La presente invención tiene por objeto una máquina para imprimir sobre superficies planas y onduladas.

Hasta el presente, las máquinas para imprimir inscripciones o signos sobre objetos, recipientes y similares, por motivos diversos no podían efectuar la impresión sobre superficies curvas y, especialmente, sobre superficies onduladas.

La elasticidad del molde era insuficiente, pues generalmen-



te, estaban constituidos por un elemento delgado de goma, fijado sobre un plano rígido de soporte.

10. La disposición del molde, no permitía aplicar el objeto para efectuar la impresión de las superficies entrantes o desplazadas hacia atrás, respecto a la dimensión máxima del objeto, ya que el elemento de goma sobresalía del plano de su soporte, solamente en una altura correspondiente a su grueso relativamente pequeño.

15. La presente invención elimina los inconvenientes antes citados, y se caracteriza esencialmente en que el órgano impresor está dispuesto en forma intercambiable sobre los órganos de soporte, los cuales permiten variar la posición de dicho órgano según las exigencias del trabajo, habiéndose previsto los medios adecuados para modificar su perfil y su elasticidad.

El objeto de la invención, se describe a continuación, con referencia a una forma de ejecución práctica, dada solamente como ejemplo y representada en el plano adjunto, en el cual:

25. La figura 1, es un alzado lateral de la máquina para imprimir, a escala reducida, y con el órgano impresor parcialmente en corte.

La figura 2, es una elevación de frente, con el órgano impresor parcialmente en corte, por la línea 2-2 de la fig. 1.

30. La figura 3, es un detalle en corte transversal del órgano impresor, a mayor escala y en posición de reposo, sin el elemento moldeador.

La figura 4, representa el órgano impresor en posición de trabajo, y

35. La figura 5, representa una variante en la ejecución del



órgano impresor.

Con referencia al plano adjunto, -1- indica el bastidor de la máquina, sobre el cual se dispone la plataforma -2- como superficie para la preparación de la tinta o color deseado para la impresión, la cual, por medio de un rodillo -3- montado oscilante, se extiende sobre la matriz -4-, fijada solidamente sobre la placa -5- del bastidor -1-, disposiciones que ya son conocidas.

El órgano impresor (fig. 3 y 4), está constituido por una hoja o plancha -6- de caucho, que tiene sus bordes -7- plegados sobre unas guías convenientes -8-, las cuales sirven para elevar su plano de impresión -9-, respecto al plano -10- del soporte -11-, asegurando, al mismo tiempo, que quede plana la superficie del órgano impresor -6-, cuyas extremidades plegadas -7-, se fijan sobre el soporte -11- por medio de piezas de sujeción -12-.

El soporte -11- (fig. 1), está montado en el bastidor -1- de la máquina, oscilante alrededor de un pivote -14-, y puede ser accionado por una pequeña empuñadura -15-, en forma ya conocida, para recibir las impresiones dispuestas sobre la matriz, desplazándose en la posición indicada en líneas de puntos (-6'- -11'-).

En su retroceso, el órgano impresor -6-, se apoya sobre un órgano moldeador -16-, cuya cabeza puede ser también de material elástico, de forma conveniente y de posición graduable por medio del tornillo de presión -17- sobre su vástago -18-.

Para mayor facilidad, el órgano impresor -6-, se dispone perpendicularmente a la pared frontal de la máquina, de manera



que, para efectuar la impresión, basta colocarse frente a la  
65. máquina, sujetar el objeto con las manos, por ejemplo, el cuello  
-19- de una botella (fig. 4), y después de apoyarlo sobre dicho  
órgano impresor con suficiente presión, se le hace desplazar so-  
bre la superficie de dicho órgano, haciéndolo girar sobre si mismo.

Segun la variante representada en la figura 5, el órgano  
70. impresor -6a-, comprende un bloque de material elástico dispuesto  
sobre el soporte graduable -11a-, de manera que pueden eliminarse  
las guías -8- y también el órgano -16-. Para asegurar una adheren-  
cia perfecta entre el órgano impresor -6a- y la matriz -4-, el so-  
75. porte -11a- está dispuesto oscilante alrededor del pivote -24-  
de su espiga regulable -25-, y puede quedar inclinado en la posi-  
ción que se desee por medio de los tornillos roscados -26-.

En la práctica, los medios de soporte del órgano impresor,  
así como los órganos de regulación, podrán ser reemplazados por  
medios equivalentes según el trabajo que la máquina deba ejecutar,  
80. y también, el órgano moldeador de tope, podrá comprender, eventual-  
mente, un sistema cualquiera de regulación y de guía que le impi-  
da los desplazamientos laterales, pudiendo, asimismo, estar provis-  
to de medios auxiliares para aumentar la elasticidad que presen-  
ta el órgano impresor, sin salirse del alcance de la presente  
85. invención.

#### N O T A

Se reivindica como objeto de esta patente:

1.- Máquina para imprimir sobre superficies planas y ondula-  
das, caracterizada por el hecho de que el órgano impresor está  
90. dispuesto de manera intercambiable sobre medios de soporte que  
permiten variar la posición de dicho órgano según las exigencias



del trabajo, habiéndose previsto los medios oportunos capaces de efectuar la regulación deseada.

95. 2.- Máquina para imprimir, según la reivindicación 1, caracterizada por el hecho de que se han dispuesto medios regulables de soporte del órgano impresor, para elevarlo por encima del plano de fijación de dichos medios, con el fin de poder efectuar la impresión, sobre objetos de cualquier forma.

100. 3.- Máquina para imprimir, según las reivindicaciones precedentes, caracterizada por el hecho de que el órgano impresor puede variar temporalmente su conformación, de manera que presente una superficie plana en la fase en que recibe la impresión de la matriz, mientras que en la fase siguiente de impresión sobre el objeto, puede tomar un perfil conveniente según  
105. la superficie que se ha de imprimir, por medio de un órgano intercambiable moldeador, eventualmente elástico, habiéndose previsto los medios convenientes para regular la posición de dicho órgano.

110. 4.- Máquina para imprimir, según las reivindicaciones 1 y 2, caracterizada por el hecho de que el órgano impresor dispuesto sobre medios graduables, está constituido por un bloque de material elástico de altura conveniente, con objeto de eliminar las guías que elevan el plano de impresión, y también, el órgano moldeador.

115. 5.- Máquina para imprimir, según las reivindicaciones 1, 2 y 3, caracterizada por el hecho de que el soporte para el órgano impresor está dispuesto oscilante, y puede fijarse en la posición que se desee, por medio de tornillos de regulación.

6.- Máquina para imprimir, provista de un soporte para el



6.

120. órgano impresor, especialmente adecuado para cuellos de botellas, según la forma de ejecución representada en la figura 3 y en la figura 4 del plano adjunto.

7.- Máquina para imprimir, provista de un soporte y de un órgano impresor, especialmente adecuados para superficies de una forma cualquiera, según la forma de ejecución representada en la figura 5.

8.- Máquina para imprimir sobre superficies planas y onduladas.

SAN SEBASTIAN, a 19 Octubre 1938 - III A.T.

Giovanni PECHMANN

p. a.



Fig. 2

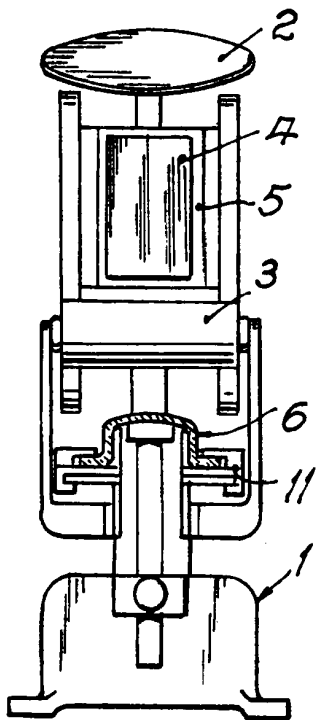


Fig. 1

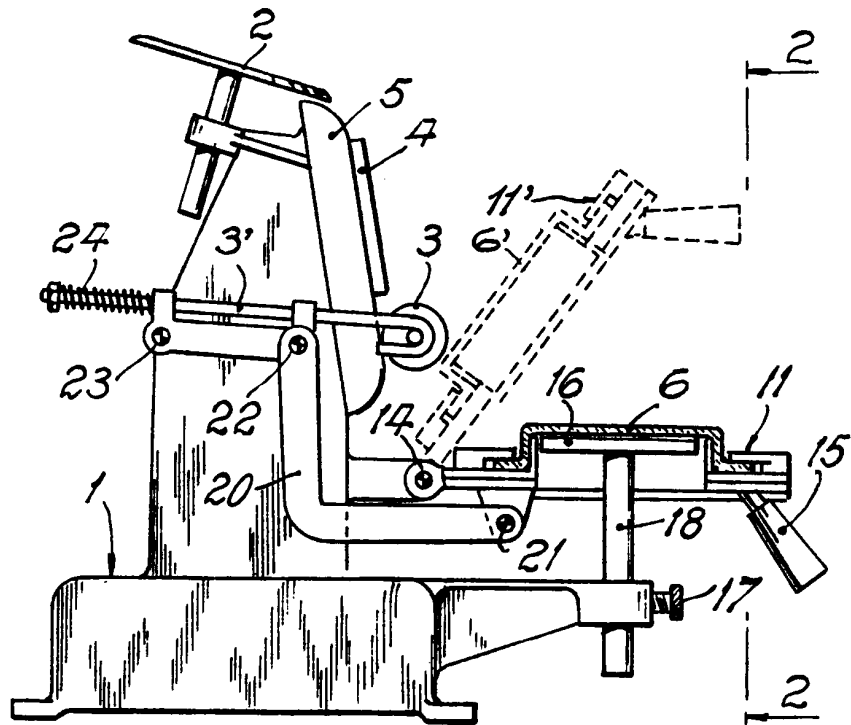


Fig. 5

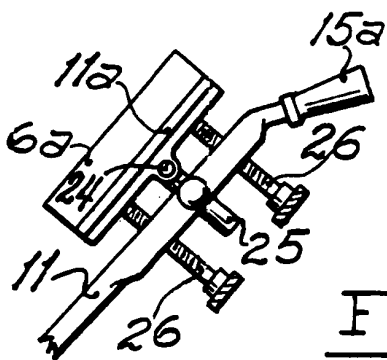


Fig. 4

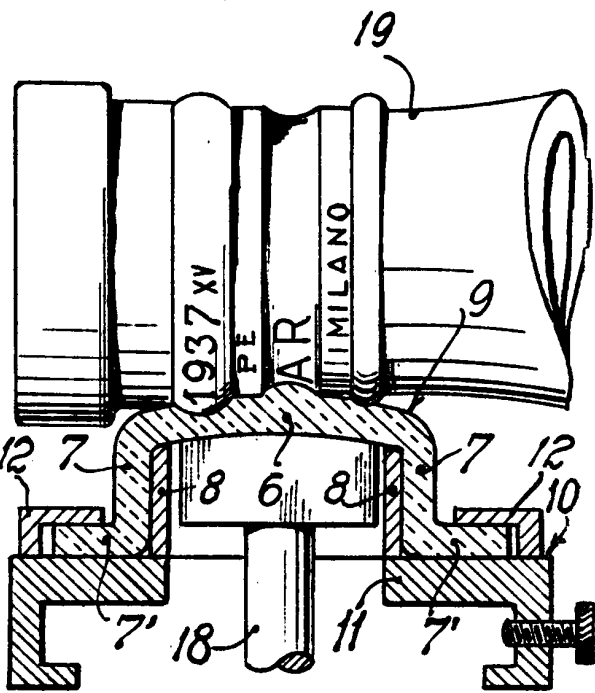
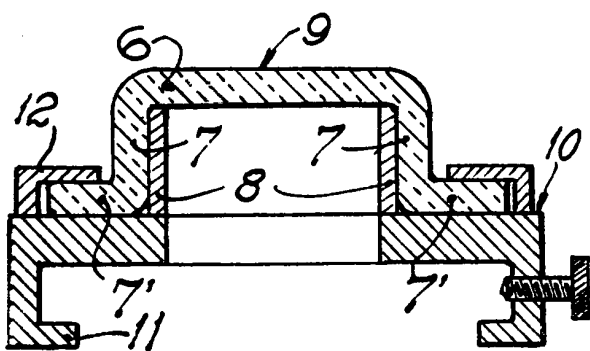


Fig. 3



SAN SEBASTIAN, 19 Octubre 1938 - III A.T.

*J. P. M. Howar*