

146229



EXPEDIENTE: MODELO DE UTILIDAD

Titular: D. MIGUEL VICIANA ROS

Nacionalidad: Española

Domicilio: BARCELONA - Aribau, 141

Objeto: "DISPOSITIVO PARA VOLTEO DEL DADO EN EL JUEGO DEL PARCHIS"

Prioridad:

### MEMORIA DESCRIPTIVA

5 La finalidad de la presente Memoria Descriptiva es la de ofrecer las características principales de un dispositivo para volteo del dado en el juego del parchis, que se caracteriza por una serie de peculiaridades suficientes para justificar la solicitud, a favor de su titular, del privilegio de exclusividad, concedido por la vigente Ley de la Propiedad Industrial, para su fabricación y venta en España.

10 El dispositivo en cuestión es incorporable a un tablero de parchis y está constituido por un receptáculo central, dotado de una cubierta transparente, para hacer visible el dado alojado en el receptáculo.



15

La base del mismo es solidaria de un pequeño motor vertical contenido en el cajeadado a que da lugar el marco del tablero, permaneciendo conexionado con los pulsadores situados sobre el mismo marco y ante cada jugador y, a través de estos, con las pilas secas y productoras de la energía eléctrica necesaria para el accionamiento del dado.

20

Con ello se consigue que todos los jugadores participen en el juego con un mismo dado, evitándose, al mismo tiempo, por el hecho de encontrarse encerrado en un receptáculo, las frecuentes caídas al suelo, que tanto se prodigan en este juego, o los desplazamientos involuntarios de las fichas, al dejar caer el dado sobre el tablero.

25

30

Por otra parte, el haber conseguido la manipulación del dado por medios eléctricos, elimina las dificultades funcionales de los dispositivos mecánicos utilizados primitivamente y permite disponer en todo movimiento de un aparato al que basta renovar las pilas secas que le sirven de fuerza motriz para tenerlo siempre en buena disposición de uso.

35

40

Para dar una idea más completa y exacta de las características de nuestro dispositivo, hemos considerado interesante la aportación del plano adjunto, en el que se contienen algunos aspectos de su realización, que deberán ser considerados en el más amplio aspecto, y bajo ningún concepto, como límite del alcance del expediente, cuya determinación sólo compete a la Ley de la Propiedad Industrial.



45

50

55

60

65

70

La figura 1ª nos ofrece una vista general del tablero en la que se aprecia la situación del receptáculo contenedor del dado y de los respectivos pulsadores. La figura 2ª nos muestra una sección en alzado del juego, con expresión de su distribución interior. La figura 3ª corresponde a una sección vertical del pulsador y la figura 4ª es un detalle de la parte concerniente al receptáculo del dado y su motor de accionamiento.

Concretando nuestra descripción al contenido de las precitadas figuras, vemos, señalado con -1- el tablero de juego, con un orificio circular -2- en su centro geométrico, sobre el que se monta el receptáculo troncocónico -3- dotado de una cubierta transparente -4- que impide la salida del dado -5- y permite su visión por todos los jugadores.

El fondo del receptáculo -3- es decir, la base en la que se apoya el dado -5-, está constituida por una plataforma circular -6-, dotada de un resalte perimetral -7-, de seguridad y solidaria del eje -8- del motorcito -9-. Este último se encuentra colocado en posición vertical y conectado, a través de los cablecillos -10-, con las pilas suministradoras de fuerza motriz (no representadas en el dibujo para mayor sencillez interpretativa), y los pulsadores -11-. Tanto el motor -9- como las pilas no representadas y sus respectivas conexiones, se encuentran alojados en el cajeadillo -12- constituido por los laterales abatidos -13- del tablero -1- y la caja -14- sobre la que se monta áquel.



75

80

85

90

95

Los pulsadores -11- constan de un cuerpo aislante donde se anclan los terminales -15- convenientemente separados. El botón de pulsación -16-, es una esfera que sobresale parcialmente del cuerpo y está retenida por el casquete o manguito -17-. Al presionar sobre la misma, empuja al puente -18-, sobre el que se apoya directamente, obligándole a entrar en contacto con las cabezas de los terminales -15-, con lo cual se cierra el circuito produciéndose la puesta en marcha del motor -9-, y el vertiginoso volteo del dado -5- impulsado por la plataforma -6-. Al cesar la presión ejercida en el botón -16-, el muelle -19-, instalado entre ambos terminales, acciona al puente -18-, y a través de éste, al botón de pulsación, obligándoles a recuperar su posición primitiva.

El jugador siguiente accionará el pulsador que tiene ante sí, provocando un nuevo volteo del dado, ya que las conexiones interiores están realizadas de tal manera que presionando sobre cualquier pulsador, se produce el cierre del circuito y la puesta en marcha del motor -9-.

Suficientemente descrita la naturaleza y utilidad de nuestro dispositivo para volteo del dado en el juego de parchis, sólo nos resta manifestar que serán variables las circunstancias de materiales, tamaños y formas de sus diferentes partes, siempre y cuando no se vea alterada su esencialidad, contenida en la siguiente

N O T A  
= = = =



100 Los puntos que se reivindican en el presente  
Modelo de Utilidad, son:

105 1º.- Dispositivo para volteo del dado en el  
juego del parchis, caracterizado por constar de un ta-  
blero en cuyo centro geométrico se instala un receptá-  
culo troncoconico, obturado con una cubierta transparen  
te, en cuyo interior se encuentra el correspondiente  
dado, colocado sobre una plataforma giratoria al ser  
solidaria del eje de un motorcito vertical, conexiona-  
do con las oportunas pilas secas y los pulsadores si-  
110 tuados frente a cada jugador, y constituidos por un cuer-  
po cilíndrico en el que se alojan dos terminales que  
al presionar el botón de pulsación son conectados por  
un puente empujado por aquel, después de vencer la re-  
sistencia ofrecida por un muelle situado en la base del  
puente que le impele, y también al botón, a ocupar su  
115 posición primitiva cuando cesa la presión, con lo que  
se corta el giro del motorcito y el volteo del dado  
hasta que otro jugador accione su pulsador, alojándose  
los elementos componentes en el interior del cajeadado  
120 formado por el tablero y la caja que lo soporta. Y

125 2º.- "DISPOSITIVO PARA VOLTEO DEL DADO EN EL  
JUEGO DEL PARCHIS", de conformidad en un todo en lo  
esencial y fines industriales a lo descrito en la pre-  
cedente Memoria Descriptiva y gráficamente representado  
en las figuras del plano adjunto para su mejor compren-  
sión.



- 6 -

Esta Memoria consta de SEIS hojas, escritas  
o mecanografiadas por una sola cara y a doble espacio  
en 126 líneas.

Valencia, 1 Marzo 1969

Por autorización del interesado.

*Juanlope*

FIG. 1

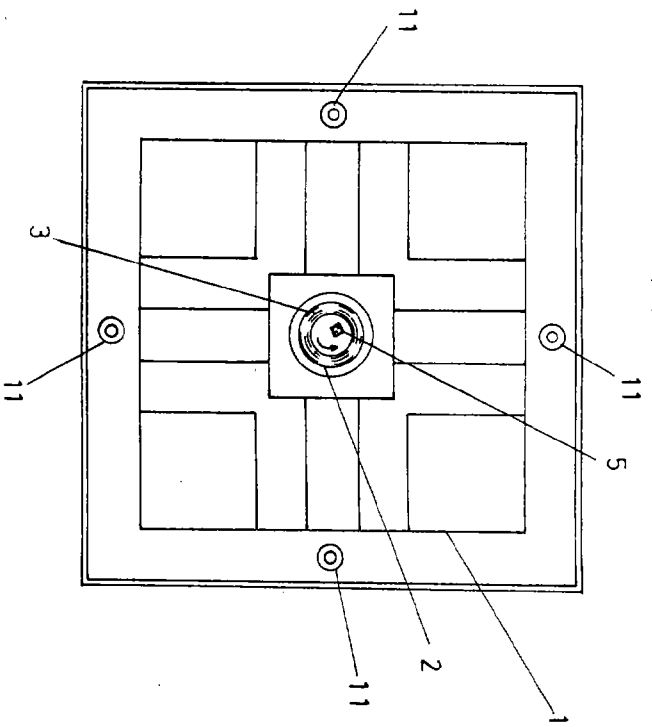


FIG. 2

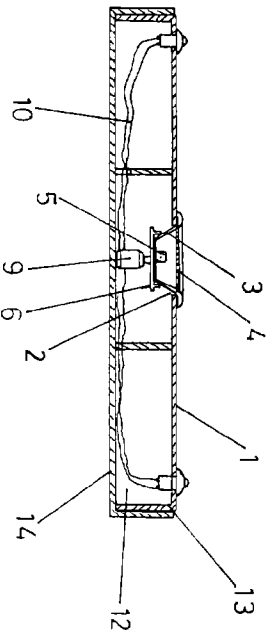


FIG. 3

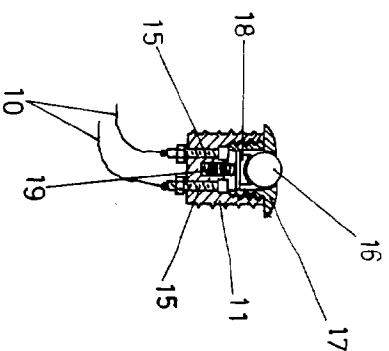
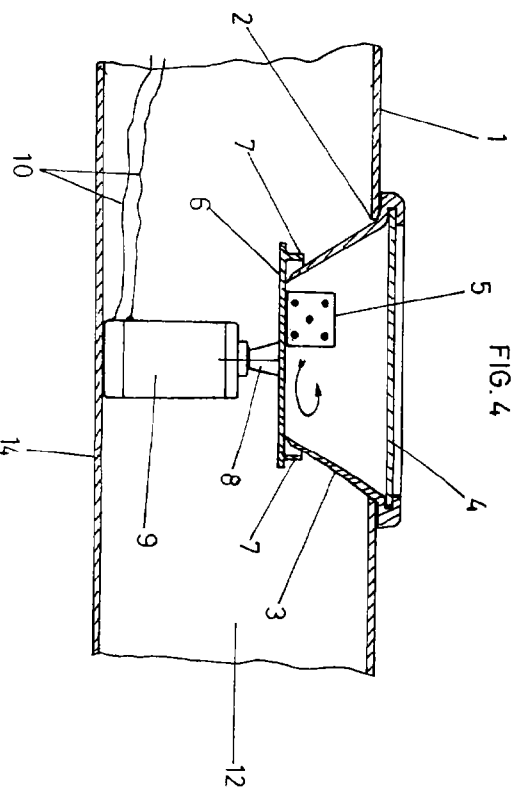


FIG. 4



escala variable  
valencia, febrero, 1969  
P.A.

