

P.- 40.943
(Sandalias para masa-
je)

145967

28 MAR 1969

Memoria descriptiva

28 MAR



para solicitar MODELO DE UTILIDAD

por 20 años

a nombre de COMPAÑIA SCHOLL S.A.

entidad / ~~de nacionalidad~~ española

con domicilio en Rodriguez San Pedro 5, Madrid

por: "UNA SANDALIA PARA MASAJE", (Clase Internacional A43b)



El presente invento se refiere a una sandalia para masaje que, en la superficie de apoyo de la planta del pie, adaptada ortopédicamente a la forma del pie del usuario, lleva unos salientes alargados, transversales, de perfil redondeado, distribuidos con mayor densidad en las zonas media y posterior de la sandalia y con menor densidad en la zona anterior, dejando libre la barra transversal prevista en la parte anterior de la sandalia, teniendo también dicha sandalia una depresión posterior, un arco medio longitudinal y una barra transversal anterior.

La sandalia de la invención proporciona unas características beneficiosas para el usuario, ya que la correcta distribución de los salientes transversales, de perfil redondeado de la superficie de apoyo de la planta del pie, proporcionan un masaje relajante al pie.

Con objeto de explicar más claramente el objeto del invento se hará referencia, en lo que sigue, a la realización ilustrada en el dibujo adjunto.

La sandalia está provista de las capas necesarias para constituir la suela y lleva un sistema de fijación al pie representado con el número 5 y perfectamente regulable.

En la parte anterior la sandalia está provista de una barra transversal 1, teniendo una depresión posterior 2 y un arco medio 3.

Como puede verse en la figura, los salientes alargados de perfil redondeado están cuidadosamente distribuidos por la superficie de apoyo de la planta del pie. En la zona media y posterior la distribución de los



5 salientes es más densa, siendo menos densa en la parte anterior. Entre la zona media y posterior los salientes transversales están interrumpidos en puntos convenientes y en la parte posterior la densidad es mayor en la zona central, al interrumpirse los medios alternativamente, en uno u otro lado. La zona correspondiente a la barra transversal anterior está prácticamente desprovista de dicho resalto.

10 Aunque ha sido descrita una realización específica del invento, se comprenderá que pueden realizarse múltiples cambios y modificaciones, sin apartarse del verdadero objeto del mismo y de la característica que proporciona a la sandalia sus buenas propiedades para el descanso de los pies.

15

REIVINDICACIONES

20 Los puntos que como característica de novedad se presentan para que sean objeto de la presente solicitud de Modelo de Utilidad en España, por VEINTE años, son los siguientes:

- 1.- Una sandalia para masaje, caracterizada porque la superficie de apoyo, adaptada en su forma a la



planta del pie, lleva salientes alargados, transversales, de perfil redondeado, distribuidos con una mayor densidad en las zonas media y posterior de la sandalia y con menor densidad en la zona anterior, teniendo también dicha sandalia una depresión posterior, un arco medio longitudinal y una barra transversal anterior.

5

2.- Una sandalia para masaje.

Tal y como se ha descrito en la Memoria que antecede representado en los dibujos que se acompañan y para los fines que se han especificado.

10

Esta Memoria consta de cuatro hojas escritas a máquina por una sola cara.

28 MAR. 1969

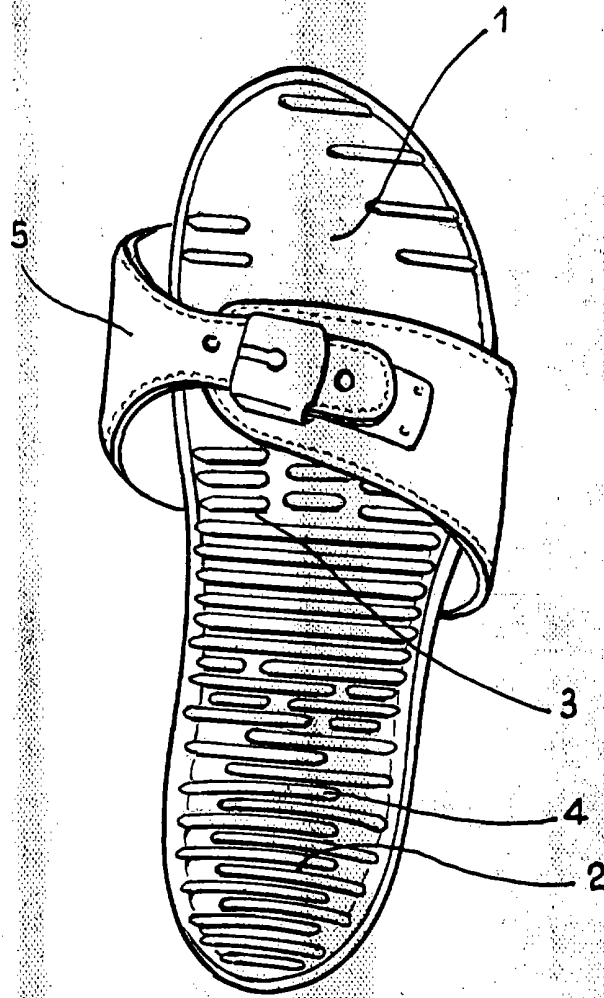
Madrid,

P.A.
Alberto de Ezaburu
Por Poder

17-3-69

PBG.

20M



ESCALA VARIABLE

Alberto de *Alvarez*
Por Poder