

Case 248.

PATENTE ESPAÑOLA

MEMORIA

descriptiva sobre: *Dispositivo para la sustitución rápida de la
aguja en los diafragmas reproductores de los fonógrafos.*

FOR

Fabbrica Italiana Magueti & Celli, S.A.

DE

Milán,

Italia

PATENTE DE INVENCION.

CASE 248.



MEMORIA DESCRIPTIVA

sobre:-

"Dispositivo para la sustitución rápida de la aguja
"en los diafragmas reproductores de los fonógrafos".

SOLICITANTES: FABBRICA ITALIANA MAGNETI MARELLI, S. A.,
residentes en Milán, Italia.

- Se conocen dispositivos para la sustitución rápida de la aguja en los diafragmas reproductores de los brazos acústicos de los fonógrafos, en los que una palanca móvil en un soporte sobre el cual puede hacerse
5. apoyar el diafragma en una posición fija predeterminada, permite, en el instante de la sustitución de la aguja, dirigir la aguja usada a un depósito apropiado, y dicha palanca actúa como tope de regulación para la nueva aguja con objeto de fijar la posición de ésta. Así se consigue
 10. que las agujas que se introducen una después de otra a partir de la parte superior del diafragma y se sujetan en dicho diafragma por medio de un tornillo de presión, sobresalgan todas una longitud constante con respecto al dispositivo porta-aguja del diafragma.
 15. Este invento tiene por objeto un nuevo dispositivo



de este tipo, que elimina la posibilidad de deteriorar la aguja durante la sustitución, al mismo tiempo que coopera para dirigir la aguja usada a su depósito.

En el dibujo adjunto se representa, a título de ejemplo, un dispositivo de acuerdo con este invento; la Fig. 1 es su vista anterior; la fig. 2 es el corte por la línea 2-2 de la Fig. 1; la Fig. 3 es la vista en planta, y las Figs. 4 y 5 representan detalles.

En la forma de construcción representada, el dispositivo comprende un soporte 1 destinado a montarse sobre la plancha 2 del fonógrafo; este soporte, en su parte superior, tiene dos salientes 3 sobre los cuales se hace apoyar el diafragma fonográfico durante la operación de la sustitución de la aguja; dicho diafragma se indica en 4 con líneas de trazo y punto en la Fig. 2. Una palanca 8 está pivotada entre los brazos laterales del soporte 1 por medio de sus orejetas 8' articuladas en un pivote transversal 9 fijo en dichos brazos; la palanca 8, en su extremo superior, tiene una aleta lateral 8" destinada a detener la aguja, mientras que, en su costado, está provista de una tecla 11 para su mando y, en su parte inferior, forma una orejeta interior 8^a; en la aleta de tope 8" existe un orificio 10 para el paso de la aguja usada.

En el soporte 1, en la inmediata proximidad de la palanca 8, 11 se dispone un muelle de hoja 12 cuya parte intermedia está sujeta al soporte 1 por medio de un roblón 13, mientras que el extremo inferior del muelle 12 actúa sobre la orejeta 8^a de la palanca 8, 11 a fin de hacer volver esta palanca a su posición normal representada. El extremo superior del muelle 12 forma una aleta 12' situada encima de la aleta 8" de la palanca 8 y dicha aleta 8" se mantiene contra la cara inferior de la aleta 12' por la acción elástica del muelle 12 sobre la orejeta 8^a de la palanca 8, 11. La aleta 12' tiene además un orificio 14



que, en la posición normal de la palanca 8,11, está cerrado por la aleta 8" de la palanca 8,11.

Como se representa en el dibujo, la forma de la aleta 8" y su posición con respecto al pivote 9 son tales
55. que cuando se separa la palanca 8,11 de su posición normal, por una acción ejercida sobre su tecla 11, todas las partes de la palanca 8,11 tienden a descender con respecto al extremo de la aguja del diafragma 4 (indicado en 5 en la Fig. 2) y, por consiguiente, se evita que una
60. manipulación intempestiva de la palanca 8,11 pueda deteriorar a una aguja sujeta en el diafragma.

Para llevar a cabo la sustitución de la aguja del diafragma 4, se coloca este diafragma sobre el soporte 1,3; en estas condiciones a causa de las proporciones de las
65. diferentes partes, el extremo de la aguja se apoya sobre la aleta 8" de la palanca 8 pasando a través del orificio 14 de la aleta 12' del muelle 12. Después de esto, se afloja el tornillo de presión 7 que sujeta la aguja 5 en el diafragma y se actúa sobre la tecla 11 de la palanca 8
70. en el sentido de la flecha (Fig. 2), para que la palanca 8,11, oscilando alrededor de su eje de pivotamiento 9, coloque su orificio 10 frente al orificio 14 de la aleta 12' del muelle 12. La aguja 5 abandona entonces el diafragma 4 y es guiada en su caída por efecto de su paso
75. a través de los orificios 14, 10 de las aletas 12', 8".

A continuación se deja libre la palanca 8,11 que vuelve a su posición normal bajo la acción del muelle 12; se introduce la nueva aguja a través del orificio 6 del diafragma 4, a partir del extremo superior de dicho
80. orificio, hasta que dicha aguja 5 sea detenida por la aleta 8" de la palanca 8,11 que regula, de modo constante, la longitud de la parte de aguja que sobresale del diafragma, y finalmente se aprieta el tornillo de presión 6.

En estas condiciones, un desplazamiento intempestivo
85. de la palanca 8, 11 no puede deteriorar la punta de la aguja



que está montada en el diafragma 4, ya que todo desplazamiento de la palanca 8,11 dá lugar a un alejamiento de la aleta 8" con respecto a la punta de la aguja.

N O T A.

90. Habiendo ya descrito ampliamente la naturaleza del invento, así como la manera de llevarlo a cabo en la práctica, se hace constar que las disposiciones anteriormente descritas son susceptibles de ligeras modificaciones de detalle, sin que por ello se altere el principio
95. fundamental del invento. También se hace constar que dicho invento se refiere a una patente presentada en Italia con fecha 16 de Septiembre de 1938, bajo el N^o 372468, accogiéndose, por lo tanto, a los beneficios que conceden los Convenios Internacionales en vigor,
100. siendo lo que constituye la esencia del referido invento y por lo que se solicita patente de invención, por veinte años, en España: "Dispositivo para la sustitución rápida de la aguja en los diafragmas reproductores de los fonógrafos"; caracterizándose por lo siguiente:
105. 1^a.- Un dispositivo para la sustitución rápida de la aguja en los diafragmas reproductores de los fonógrafos, caracterizado porque una palanca oscilante destinada a sostener la aguja que debe sustituirse y a regular la posición de la nueva aguja, está proporcionada
110. y montada de modo tal que las partes de dicha palanca que durante los desplazamientos posibles de la palanca pasan por delante de la punta de la aguja montada en el diafragma se encuentran a una distancia, con respecto al eje de oscilación de la palanca, que es menor que la distancia
115. que existe entre dicho eje y la posición predeterminada ocupada por la punta de la aguja cuando ésta se halla sujeta en el diafragma.
120. 2^a.- Un dispositivo, según lo especificado en la reivindicación 1^a, caracterizado porque entre la parte de la palanca destinada a sostener la aguja y dicha aguja,



se dispone una aleta estacionaria provista de un orificio en que se coloca la punta de la aguja, y este orificio sirve para guiar la aguja cuando ésta abandona el diafragma.

125. 3º.- Un dispositivo, según lo especificado en la reivindicación 2ª, caracterizado porque la palanca tiene un orificio destinado a guiar la aguja; este orificio está normalmente cubierto por la aleta estacionaria y se coloca frente al orificio de la aleta estacionaria
130. cuando la palanca se lleva a su posición en que permite que la aguja abandone el diafragma.

4º.- Un dispositivo, según lo especificado en las reivindicaciones anteriores, caracterizado porque en el soporte sobre el que se coloca el diafragma a sustituir
135. la aguja, está montado un muelle uno de cuyos extremos forma una aleta estacionaria provista de un orificio de guía para la aguja, mientras que la palanca pivotada en el soporte tiene una aleta móvil inclinada que sobresale transversalmente de dicha palanca y dicha aleta está
140. colocada debajo de la aleta estacionaria del muelle y la antedicha aleta posee además un orificio que puede colocarse frente al orificio de la aleta estacionaria, mientras que el extremo opuesto del muelle actúa sobre la palanca a fin de volver a colocar la aleta de esta palanca contra
145. la aleta estacionaria del muelle.

"Dispositivo para la sustitución rápida de la aguja en los diafragmas reproductores de los fonógrafos"; tal y como queda substancialmente descrito en la presente memoria e ilustrado en los dibujos que se acompañan.

150. Esta memoria consta de cinco hojas escritas por una sola cara.

Madrid, 15 de Septiembre de 1939.

FABBRICA ITALIANA MAGNETI MARELLI, S.A.

POR PODER,
D. J. Gómez Acebo



Fig. 2

Fig. 1

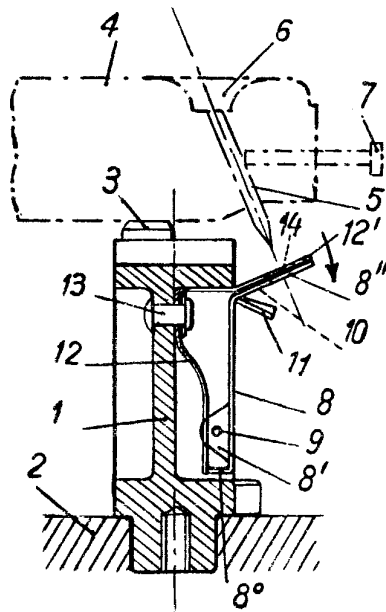
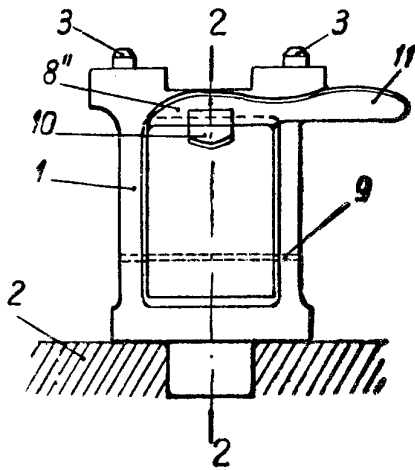


Fig. 3

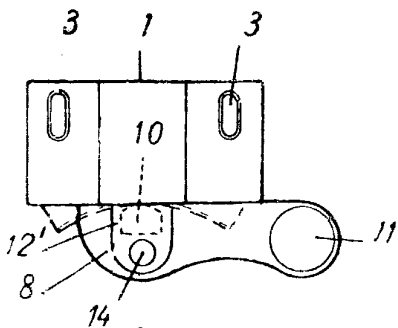


Fig. 4

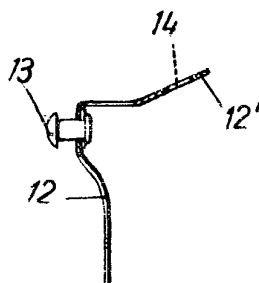
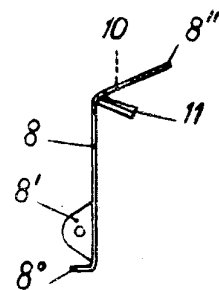


Fig. 5



Madrid, 15 de Septiembre de 1929.