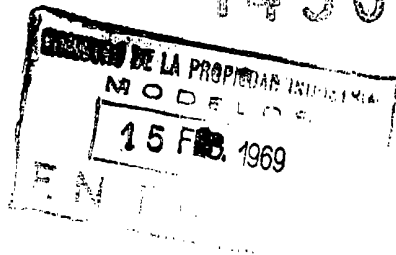


145681

145681



1969

SECCION TECNICA

CLASIFICACION I. P. C.

CLASE B 65

SUBCLASE D

MODELO DE UTILIDAD

por VEINTE años

en España, a favor de CARTONAJES BURGALÉSES, S.A.
de nacionalidad española, establecida en MADRID
Torre de Madrid, 6^a - 13 - cuyo Modelo de Utili-
dad se refiere a:

" TAPA PERFECCIONADA PARA EMBALAJES "

.-----oOo-----.

MEMORIA DESCRIPTIVA

La presente descripción se refiere co-
mo su enunciado indica a una tapa adaptable a -
embalajes que permite la entrada bajo ellos de
los elementos de suspensión utilizados en esta
5. clase de operación, tales como cables, cuerdas,
cadenas, y principalmente los brazos de las ca-
rretillas cargadoras.

Existen para la carga de embalajes --
unas paletas que comprenden una placa dotada de
10. separadores que en el apilamiento de los embala-
jes son colocadas entre ellos para mantenerlos
a una distancia que permita la entrada de los -

165681



elementos de suspensión.

- Con el Modelo que se preconiza se suprime la operación de colocación de estas paletas entre embalajes al disponer sobre la tapa correspondiente a ellos una paleta semejante con la particularidad de que esta paleta es obtenida de una lámina conformada en dos laterales opuestos en unas envolventes que abrazan unas tiras del mismo material que la propia lámina constituyendo unos separadores para apoyo entre embalajes, circunstancia que permite la obtención más económica de estas paletas que los modelos actuales en que suelen ser constituidas por elementos independientes unidos por clavado o atornillado de mayor costo de adquisición que el material empleado en la construcción de la paleta que comprende el Modelo.
- 5.
 - 10.
 - 15.

- Una vez se haya comprendido con mayor claridad el conjunto del Modelo otros detalles y características del mismo, se irán poniendo de manifiesto en el transcurso de la descripción que se da a continuación, en la que se exponen los detalles más particulares del Modelo como asimismo, de los medios que para su puesta en práctica pueden emplearse. Estos detalles se dan a título de ejemplo, haciendo referencia a un caso posible de realización práctica, pero el Modelo no queda limitado, exactamente, a los detalles que aquí se exponen, debiendo ser considerada, por tanto, esta descripción, desde un
- 20.
 - 25.
 - 30.



punto de vista ilustrativo y sin limitaciones de ninguna clase.

Una idea más amplia de la invención - la proporciona la descripción siguiente, en la que se hace referencia a la lámina de dibujo -- ilustrativo que a esta memoria se acompaña, y - en la que de manera un tanto esquemática y exclusivamente por vía de ejemplo, se representan los detalles preferidos por el invento.

10. En estos dibujos se usan marcas de referencia semejantes para indicar piezas, conjuntos o partes, que se corresponden en las distintas vistas presentadas, cuyas piezas, detalle y organización se definen de una manera específica en el transcurso de esta memoria y después, - se concretan en las notas reivindicatorias finales.

En dichos dibujos:

20. La figura 1ª, es una vista en perspectiva de la paleta y elemento de embalaje a que va unida.

La figura 2ª, es una vista en alzado de la paleta y elemento de embalaje.

25. La figura 3ª, es una vista en alzado de la paleta unida a la tapa de un embalaje.

La figura 4ª, es una vista en planta, de la lámina constitutiva de la tapa del embalaje.

30. Según queda representado en los dibujos una lámina -1-, plegada en dos laterales --

145681



969

opuestos en una envolvente -2- recibe dentro de ellas unas tiras -3- del mismo material que la propia lamina -1- con los que se constituye unos separadores -4- que mantienen separada la lámina -1- del plano donde apoyan estos separadores -4- cuya sección -5- de asiento es paralela a la misma.

Esta paleta así constituida va fijada por la lámina -1- a una tapa -6- ^{de} un embalaje también de constitución laminar obtenidos sus laterales -7- por plegado de unas secciones -8- de su contorno sobre líneas -9- de plegado, de manera que al colocar esta tapa -6- en cerramiento sobre un embalaje la paleta -1- queda situada al exterior para mantener separado otro embalaje colocado sobre o bajo él, en la distancia correspondiente a la altura de los separadores -4- determinandose entre ambos un espacio -10- libre de la altura citada y anchura correspondiente a la distancia existente entre separadores -4-, el cual permite la entrada por los elementos de suspensión para el traslado del embalaje.

Descrita convenientemente la naturaleza de este Modelo como asimismo la forma de poderlo llevar a la práctica para convertirlo en una realidad industrializable, se hace constar que en el mismo serán susceptibles de introducir todas aquellas modificaciones de detalle que las circunstancias y la práctica pudieran aconsejar



siempre y cuando que con las variantes que se -
introduzcan no se altere, cambie o modifique la
esencialidad del objeto descrito.

N O T A

5. Se declara como de Propiedad y novedad para todo el territorio español el contenido de las siguientes

R E I V I N D I C A C I O N E S

10. 1ª, Tapa perfeccionada para embalajes, caracterizada por comprender una lámina distribuida por líneas de plegado en una retícula central y varias laterales, de las que a cada lado de esta central existen dos, una contigua a la otra, de manera que con el rebatimiento de las retículas exteriores de cada lado sobre las interiores y el conjunto situado en posición normal respecto a esta retícula central, se obtienen los laterales de la tapa, que sobre la misma y en posición a los laterales recibe una placa de la que dos de sus laterales opuestos están conformados en una envolvente de lados normales entre si, uno de ellos paralelo a la propia lámina las cuales rodean una pluralidad de bandas de la misma constitución que la lámina, determinando así unos separadores resistentes de la misma longitud que al lado correspondiente de la lámina, aptos para mantener el conjunto a una distancia del plano de apoyo de los separadores equivalente a la altura de estos, que junto con la separación que existe entre ellos determinan



un espacio libre comprendido entre sus caras internas, la placa de la que forma parte y el plano de apoyo.

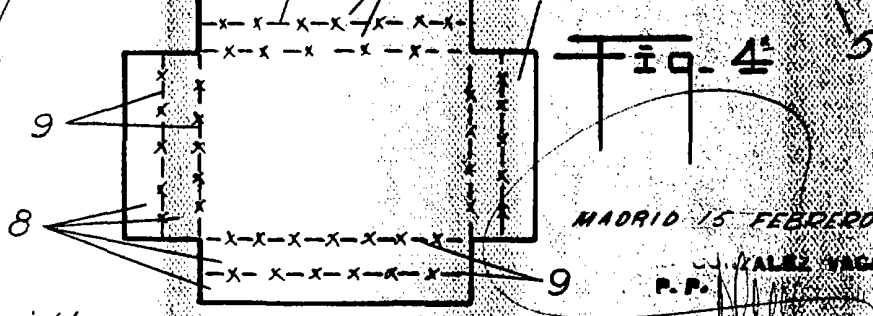
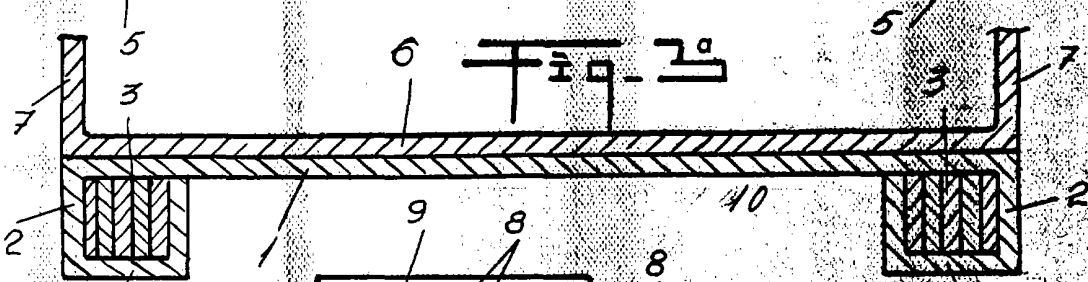
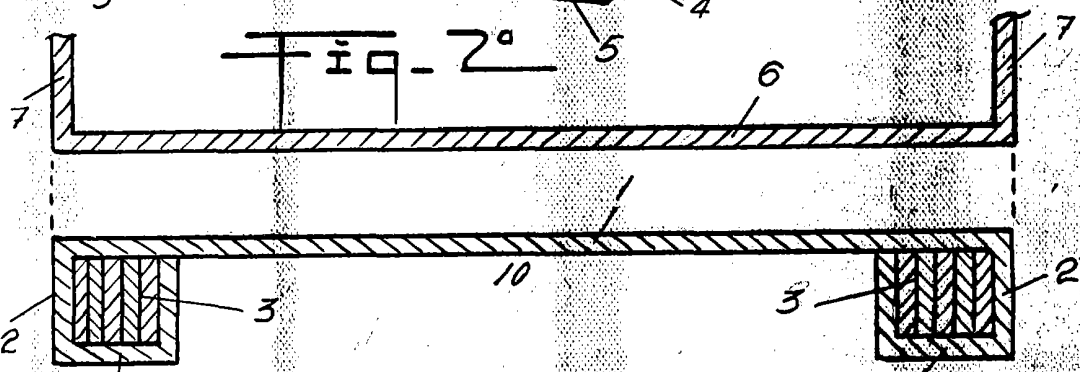
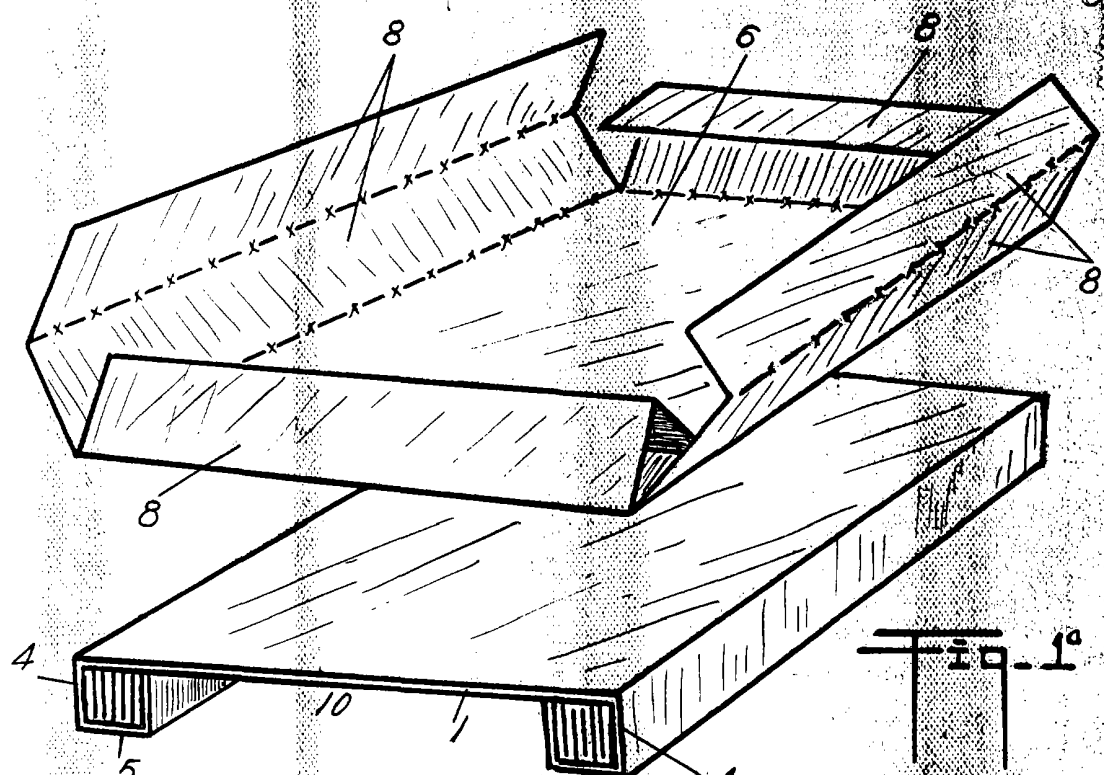
2ª TAPA PERFECCIONADA PARA EMBALAJES".

5. Todo ello conforme se describe y reivindica en la presente memoria que consta de -- SEIS hojas escritas a máquina por una sola de sus caras y dibujos que la ilustren.

Madrid, 15 de Febrero de 1.969

EL GONZALEZ VAGAS
P. P.

A handwritten signature in dark ink, appearing to read "El Gonzalez Vagas", written over a circular stamp impression.



MADRID 15 FEBRERO 1969

C. VALER Y CA
P. P.

Escala: variable