



145276

MODELO DE UTILIDAD

por V E I N T E años

a favor de D. Jose Martinez Lopez

de nacionalidad española

residente en Madrid.- Clarisas, 1

por:

"JAUJA RODANTE DE JUGUETE PERFECCIONADA".-



5.- El. Modelo de Utilidad, objeto de la presente memoria se refiere, como su titulo indica a una jaula remolque de un camión que dispone de una cantidad de detalles para hacer real su representacion que lo consigue plenamente tanto por la perfeccion de su diseño y ejecucion como por el acabado y la impecable presentacion de sus materiales componentes.

10.- Consiste esencialmente la presente invencion en disponer de una jaula con sus barrotes verticales determinando el referido vehiculo tres o mas jaulas unidas entre si por puertas correderas en sentido perpendicular al eje del vehiculo. La apertura de cubiertas laterales abatibles superiores e inferiores por la exposicion del interior, el desplazamiento y retirada del techo para la introduccion de los animales asi como la disposicion de una puerta corredera posterior y el juego direccional del vehiculo, son cualidades suficientes para hacer de este juguete, elemento apreciado por el publico infantil y por lo coleccionistas de modelos de vehiculos a escala recudica.

20.- Para la mejor comprension del invento que se preconiza se acompaña una hojas de planos en la que en siete figuras se detalla suficientemente la constitucion y disposicion de sus elementos componentes asi como su utilizacion en un ejemplo de realizacion practica no limitativo.

25.- Las figuras se refieren a los diversos detalles de montaje de las particularidades ya explicadas, teniendo la numeracion que las acompaña el significado que se desprende de la siguiente explicacion:

Las puertas laterales (3) y (4) de abatimiento vertical (fig. 1), se detalla en la (fig. 2), destacandose su



5.- dispositivo de fijacion y giro consistente en dos placas curvadas opuestas pero no enfrentadas que a presión se encajan en una barra (6) o en una ventanilla (7) con borde redondeado. Las puertas (3) y (4) se abren por las juntas (8) y por la central horizontal. Entre cada uno de los compartimentos independientes del remolque (1) se ha previsto una puerta corredera (9) deslizante inferiormente por dos guias paralelas (10) sobre (12) que hace ademas de tope inferior. Las dos placas (11) hacen de guia por la parte superior. Analogamente la puerta posterior (14) tambien de corredera sobre guias y sobre la pieza fija (15), se ha previsto como entrada general en el panel posterior (13).

10.- El techo (16), puede ajustarse y retirarse encajando las muescas (17) en (18) y desplazandola en el sentido de la flecha evitando la salida la placa (19).

15.- El dispositivo de remolque (21) consiste en una V con una anilla (23) en el vertice y que se ajusta al cuerpo orientable por dos pitones (22).

20.- Seran independientes del objeto de la presente invencion. los materiales, forma, colores y dimensiones, tanto absolutas como relativas y en general todo cuanto no altere cambie o modifique la esencialidad de la invención.

25.- Descrita suficientemente la naturaleza y objeto de este Modelo de Utilidad, se hace constar que las características esenciales sobre las que ha de recaer la concesión del mismo estan comprendidas en las siguientes:

REIVINDICACIONES

1.- Jaula rodante de juguete perfeccionada, caracterizada por comprender, sobre un bastidor, un sistema



- cerrado por barrotes constitutivos de tres o mas compartime-
tos o jaulas, los cuales se cierran exteriormente por pla-
nos abatibles superior e inferiormente quedando el supe-
rior horizontal y el inferior vertical hasta casi tocar
5.- el suelo y correspondientes cada par, a una jaula indivi-
dual, permitiendose el referido giro por disponer, de cada
tapa de un par de placas curvadas opuestas y no enfrentadas
que penetran a presión sobre un elemento cilindrico sobre
el que pueden girar.
- 10.- 2ª.- Jaula rodante perfeccionada caracterizada por
comprender, segun reivindicacion anterior, una puerta de
corredera de separación entre cada dos jaulas contiguas,
deslizante inferiormente por una canaladura por la que
discurre un resalto de la puerta que a la vez hace de
15.- tope, y por la parte superior por dos placas planas una
a cada lado de la pared pero no enfrentadas, saliendo la
puerta hacia el exterior del vehiculo siendo para ello im-
prescindible la previa apertura de las cubiertas latera-
les antes mencionadas.
- 20.- 3ª.- Jaula rodante de juguete perfeccionada caracte-
rizada por comprender, segun reivindicaciones anteriores,
una puerta posterior general de entrada deslizante sobre
guias inferiores y replegada sobre la pared del panel pos-
terior, es decir sin salir al exterior y que se guia en
25.- la parte superior por una pieza constitutiva de una guia
longitudinal.
- 4ª.- Jaula rodante de juguete perfeccionada, caracte-
rizada por comprender, segun reivindicaciones anteriores
el techo susceptible de ser retirado para coeso al inte-
rior, para lo cual se desliza ligera y longitudinalmente



hasta que unas placas paralelas a su plano y que evitan su salida, coincidan con las correspondientes muescas.

5.- 5ª.- Jaula rodante de juguete perfeccionada, caracterizada por comprender, según reivindicaciones anteriores, un eje orientable a cuyo soporte se una la V de enganche haciendolo por dos pitones coaxiales y opuestos que penetren en los correspondientes alojamientos del referido soporte.

6ª.- JAULA RODANTE DE JUGUETE PERFECCIONADA.-

10.- Todo ello conforma se describe y reivindica en la memoria que antecede que consta de CINCO hojas escritas a maquina por una sola de sus caras y planos que la ilustran.

Madrid, 4 de Febrero de 1.969



FIG 1

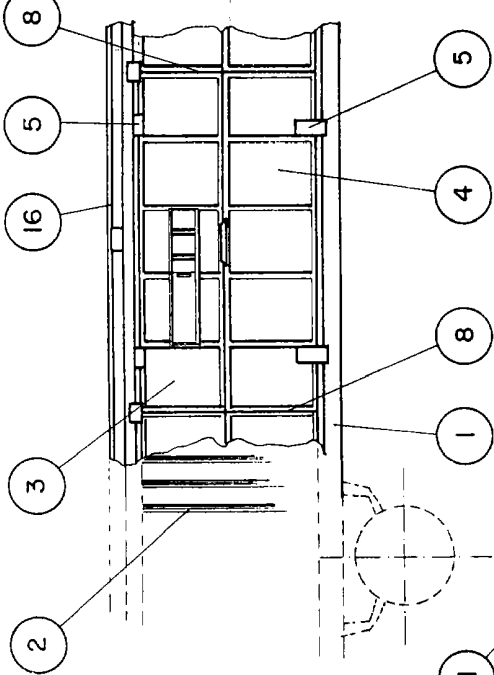


FIG 2

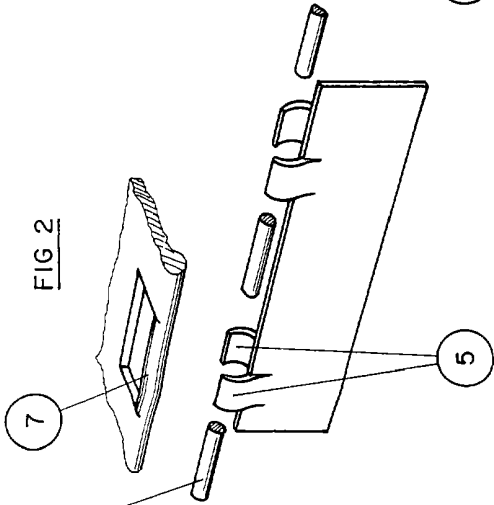


FIG 3

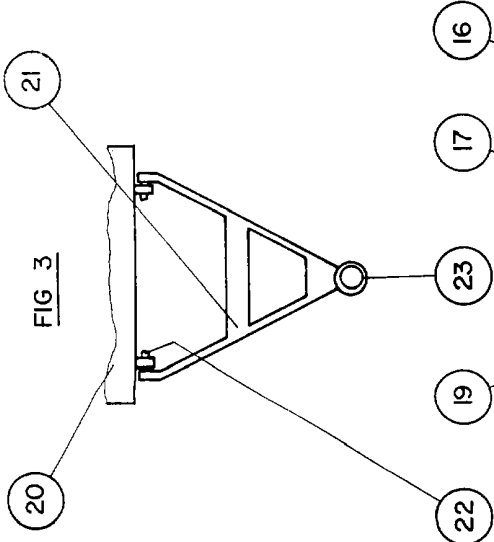


FIG 4

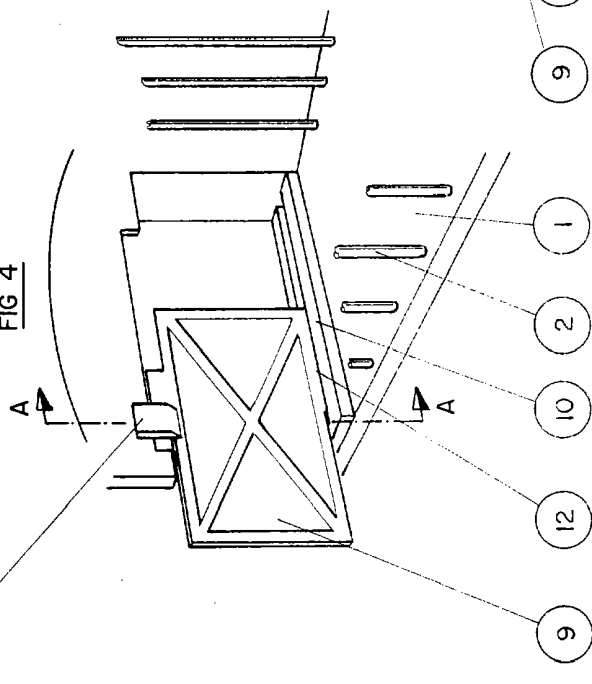


FIG 6

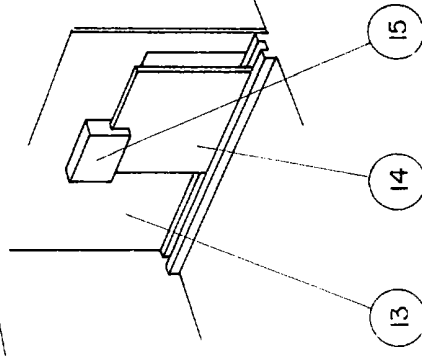


FIG 7

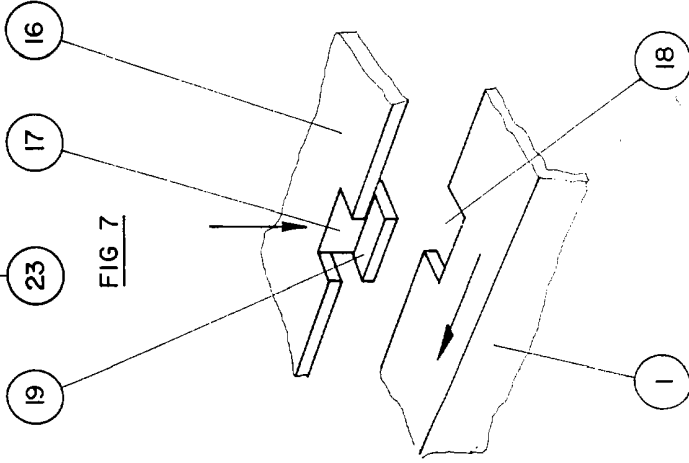
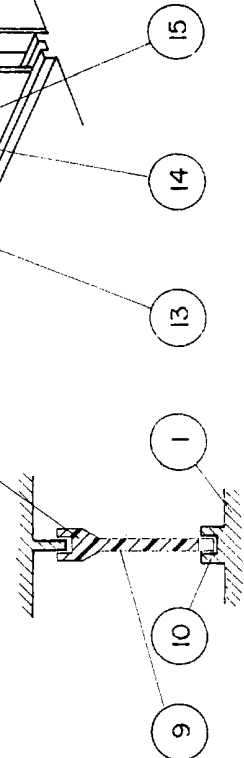


FIG 5

A - A



ESCALA VARIABLE