



PATENTE DE INVENCION

MEMORIA DESCRIPTIVA

sobre:

"TRANSFORMADOR DE ARROLLAMIENTO DESPLAZABLE EN MONOFÁSICO,  
Y TRIFÁSICO-MONOFÁSICO"

=====

Solicitante: Don Joaquín GUIRAL PALACIO, residente en ZARA  
GOZA - San Andrés, 17 y 19.

=====

La presente solicitud de patente tiene por objeto un transformador estático de bobina desplazable especialmente indicado para equipos de soldadura eléctrica y que se relata a continuación.

- 5 - El aparato indicado para ser conectado a línea monofásica, y según puede apreciarse en el dibujo, figura 1, consiste esencialmente en un circuito magnético, compuesto de dos núcleos y dos culatas en chapa de hierro, yendo arrollados sobre uno de los núcleos indicados los devanados de cobre.
- 10 - dos de cobre.



El devanado B forma el circuito primario, y el A, el -  
secundario, que es desplazable a voluntad a lo largo del -  
núcleo, pudiendo obtenerse por tal procedimiento, y por efec-  
to de la variación del flujo dispersado, una escala regu-  
15 - lar de intensidades en el secundario, con lo que se consi-  
gue para cada caso particular obtener la intensidad de co-  
rriente más apropiada según el trabajo a realizar y el elec-  
trodo a consumir.

El transformador anteriormente relatado puede conectar  
20 - se a línea trifásica, sin más que hacer uso del divisor de  
tensión indicado en el dibujo, figura 2, conectando el bor-  
ne B, con uno de los extremos del arrollamiento primario -  
del transformador, y el otro extremo con los A y C, consti-  
tuyen los tres terminales a conectar a la línea trifásica  
25 - con lo que obtendremos una transformación de trifásica a  
monofásica.

Transformador trifásico-monofásico de arrollamiento -  
desplazable.

Este transformador según se indica en el dibujo, figu-  
30 - ra 3, consta de tres núcleos y dos culatas de chapa de hie-  
rro, sobre el que van enrollados los devanados de cobre A,  
B,C,D.

Los devanados A,B,C, forman el circuito primario y ha-  
de alimentarse de una línea de energía trifásica por U,V,W,  
35 - a tensión adecuada.

El devanado secundario D, es de una sola fase obtenién-  
dose la corriente transformada en los bornes U, V.

Este transformador puede construirse para potencias me-  
dias y está especialmente indicado para equipos de soldadu-  
40 - ra eléctrica.

NOTA DE REIVINDICACIONES

Descrita la naturaleza del invento y la manera de realizarlo en la práctica, se hace constar de nuevo, que las variaciones de detalle que se introduzcan en el objeto de

45 - la Patente, quedan comprendidas dentro del alcance del invento, en cuanto no altere su esencialidad, siendo lo que la constituye, y por lo que se solicita como propia y nueva, Patente de Invención por 20 años, en España, sus Colonias y Protectorado:

50 - 1 - "Transformador de arrollamiento desplazable en monofásico y trifásico-monofásico," caracterizado por tener desplazado el arrollamiento secundario.

2 - "Transformador de arrollamiento desplazable en monofásico y trifásico-monofásico" caracterizado porque al

55 - tener desplazado el arrollamiento secundario, según la reivindicación anterior, hace que varíe el flujo dispersado, y como consecuencia, la corriente en el circuito secundario (desoldadura).

3 - El transformador de las anteriores reivindicaciones,

60 - nes, caracterizado, porque permite obtener una amplia y regular escala de intensidades.

4 - "TRANSFORMADOR DE ARROLLAMIENTO DESPLAZABLE EN MONOFASICO Y TRIFASICO-MONOFASICO"

Según se describe en la presente Memoria que consta

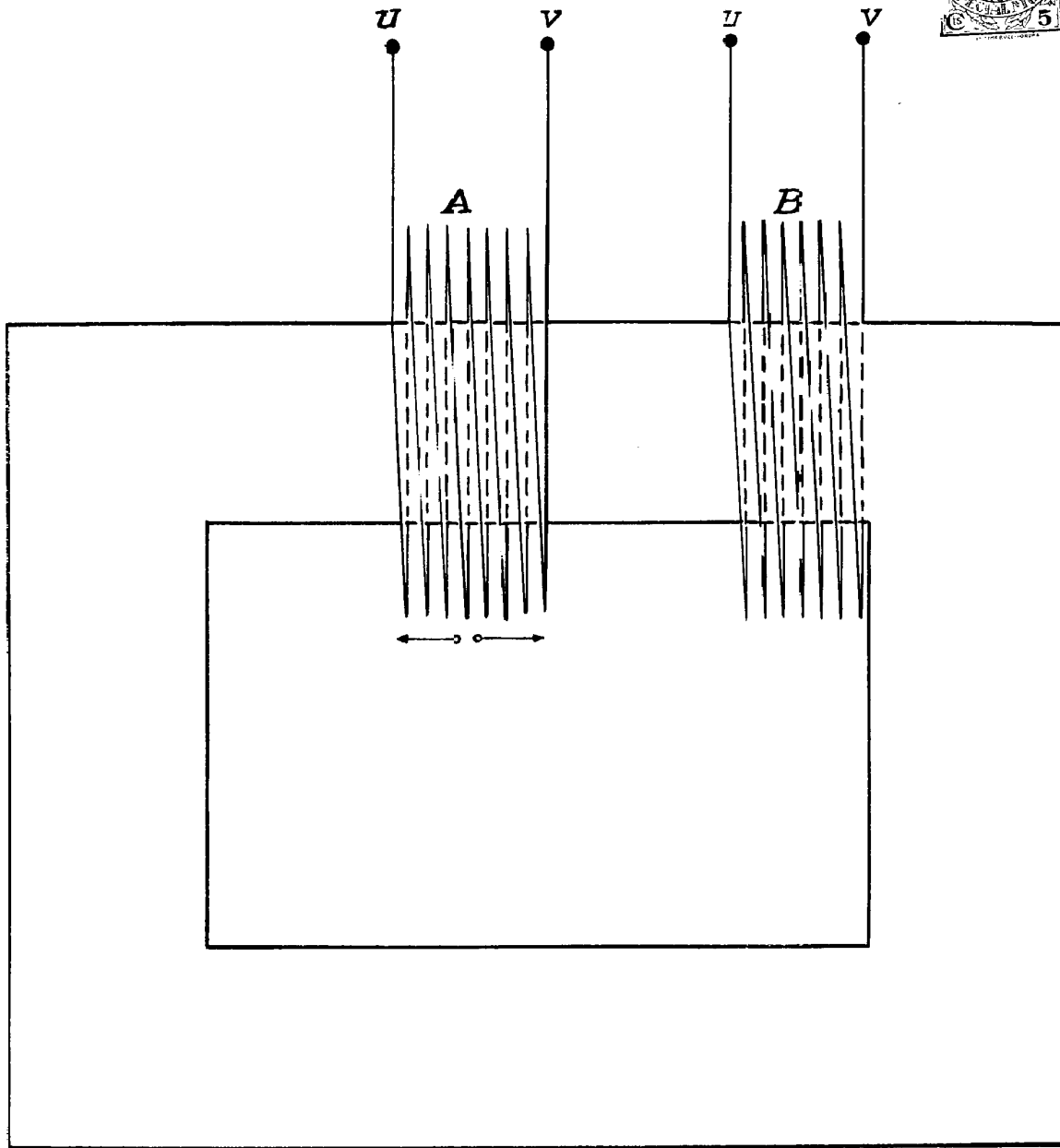
65 - de tres hojas escritas a máquina por una sola cara, y los dibujos que se acompañan.

Bilbao, 27 de Mayo 1938.II Año Triunfal.

Joaquín GUIRAL PALACIO

P.A. *J. Giral*

Fig. 1

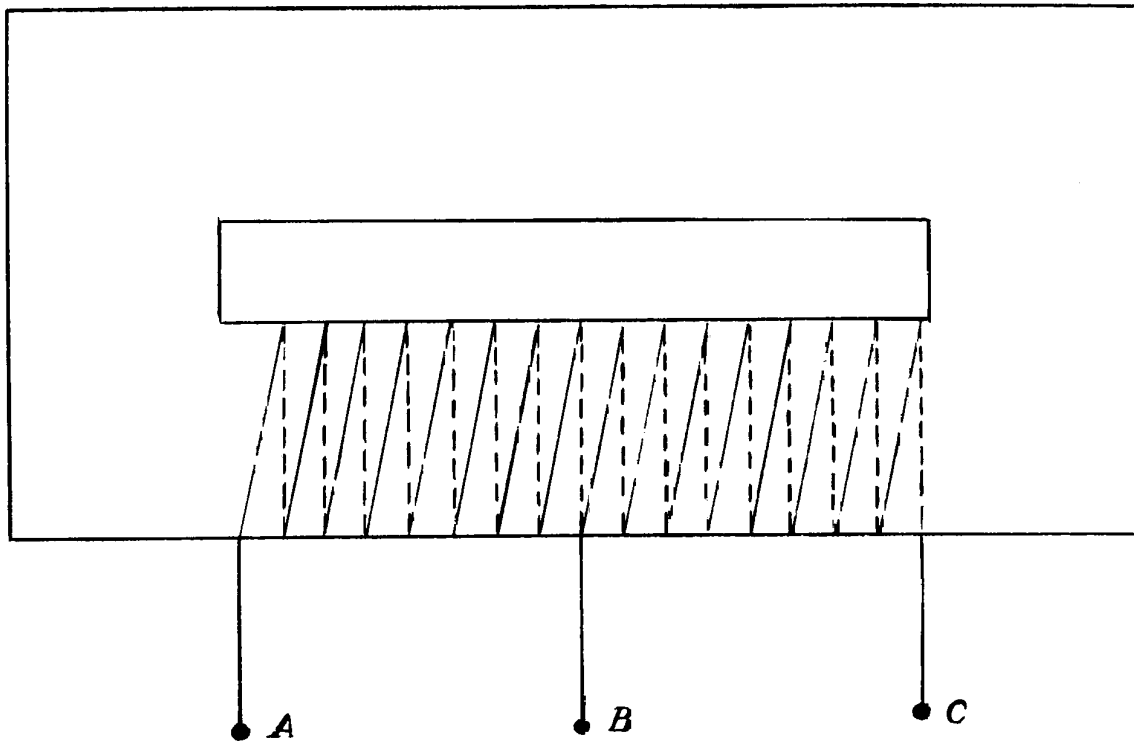


ESCALA VARIABLE  
BILBAO 27 DE MAYO DE 1938  
JOAQUIN GUIRAL

p.a. *J. Guiral*



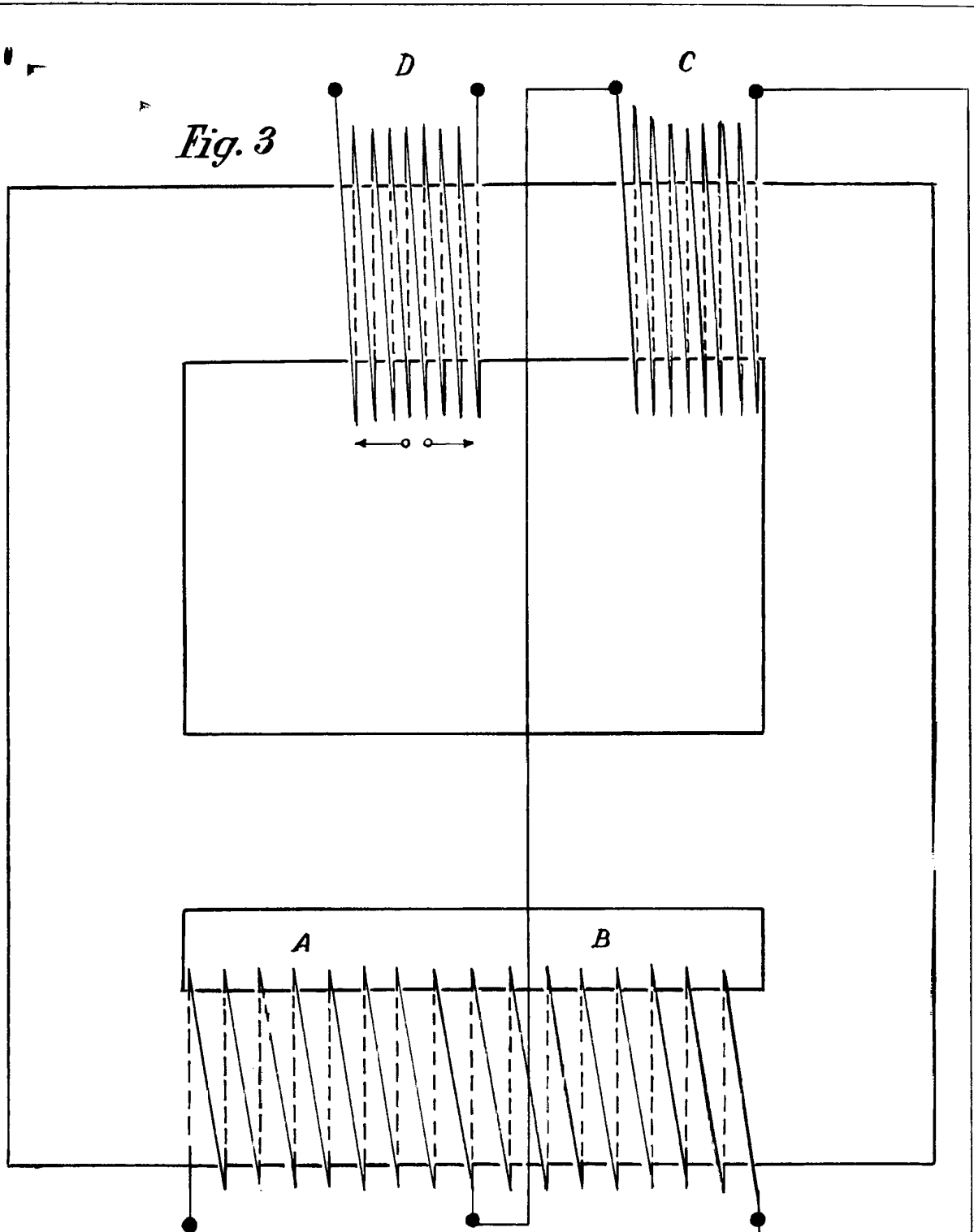
*Fig. 2*



ESCALA VARIABLE  
BILBAO 27 DE MAYO DE 1938  
JOAQUIN GUIRAL

p.a. *J. Guiral*

Fig. 3



U

ESCALA VARIABLE  
BILBAO 27 DE MAYO DE 1938

JOAQUIN GUIRAL

p.a. *J. Flaya*



V

W