



20

el fuego que se haya depositado en ella, por medio del sistema de corredera, tirando de la parrilla hacia fuera, una vez obtenida en el interior de la batidora, la temperatura que se necesita para el batido del liquido depositado en su interior, pues el fuego wuedará en el exterior por la parte trasera, fuego que será otra vez introducido, al hacer otra nueva operaciòn de batido, despues de haber sido filtrado el liquido que se encontraba en su interior.

25

Otra de las mejoras es el sistema de movimiento introducido formado como se ve en el dibujo adjunto Fig 3, por una corona dentada F.-F'Fig<sup>a</sup> 1 y 3) fija al eje de la batidora sobre la cual engranará un piñon cónico dentado (G.-G'montado en un eje H.H', momtado sobre cojinetes I Fig<sup>a</sup> 1 y en cuyo eje llevará dos poleas J. fija una y otra móvil, con su pasarrosca K, cuya polea fija será la que recibirá el movimiento de la transmisiòn por medio de la correa, transmitiendolo a la máquina por medio del tren de engranaje antes descrito.

30



35

NOTA DE REIVINDICACIONES  
Se reivindica como de la propia y nueva invenciòn:

40

1<sup>a</sup> Por mejoras introducidas en el objeto de la patente principal, consistente en una parrilla corredera, compuesta de dos angulares B fijos en la batidora y dos angulares C, fijos en la parrilla, los cuales se desplazaran unos sobre otros a modo de corredera.

45

2<sup>a</sup>, Por un amazon de parrilla D.D'montado sobre los angulares C Fig 2.  
3<sup>a</sup> Por una chapa E de figura que servirá para tapar el hueco de entrada de la parilla en el interior de la máquina batidora.  
4<sup>a</sup>. Por un juego de engranaje para el movimiento, compuesto de una corona dentada F.F'sobre la que engrana un piñon cónico dentado G.G'montado sobre un eje H.H'que va sobre cojinetes I y en cuyo en cuyo eje llevará una poleas, fi-

50

fija una y otra móvil J, cuya polea recibirá el movimiento de la transmisión por medio de la correa transmitiéndole al tren de engranaje y éste a su vez a la máquina batidora.  
5º POR " PERFECCIONAMIENTOS INTRODUCIDOS EN EL OBJETO DE LA PATENTE PRINCIPAL Nº..

55

La presente memoria consta de tres hojas mecanografiadas por una sola cara a la que se unen planos para mejor comprensión.

Sevilla 1 de abril de 1.938 II AÑO TRIUNFAL

RODOLFO DE LA TORRE  
P. P.

*Rodolfo de la Torre*



*La calderita  
no reproduce*

Figura nº 1.

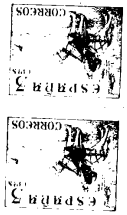
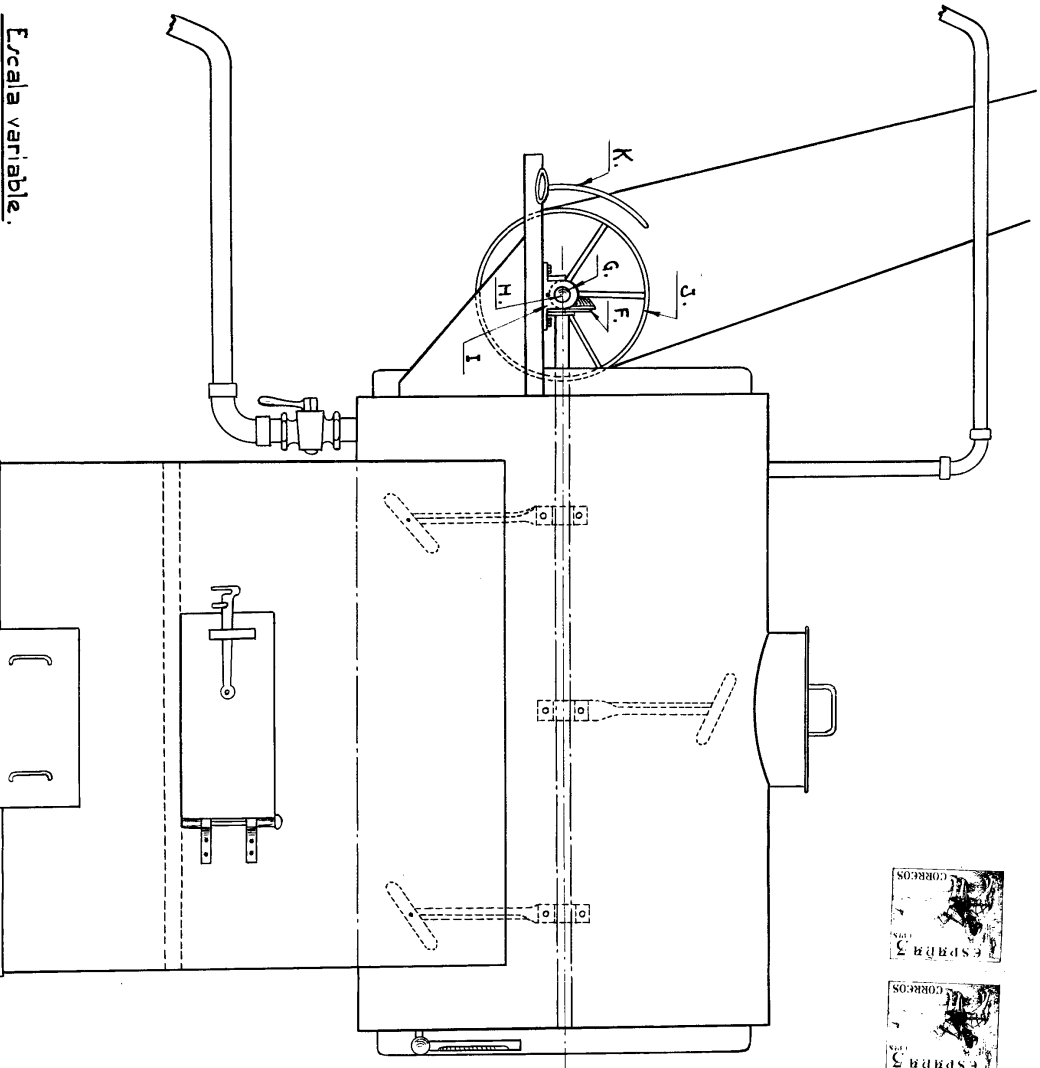


Figura nº 2.

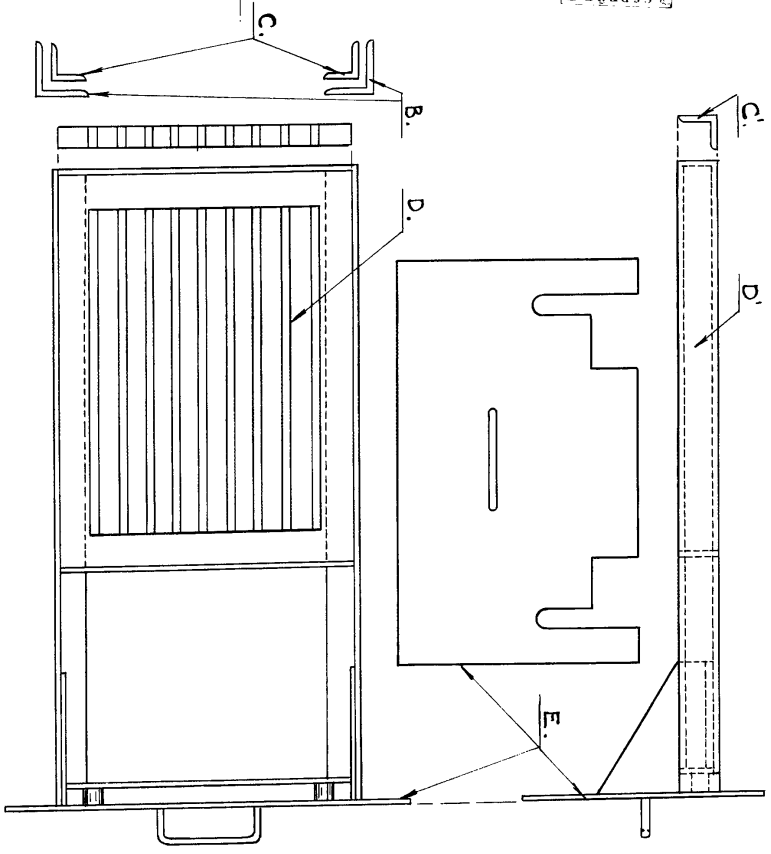
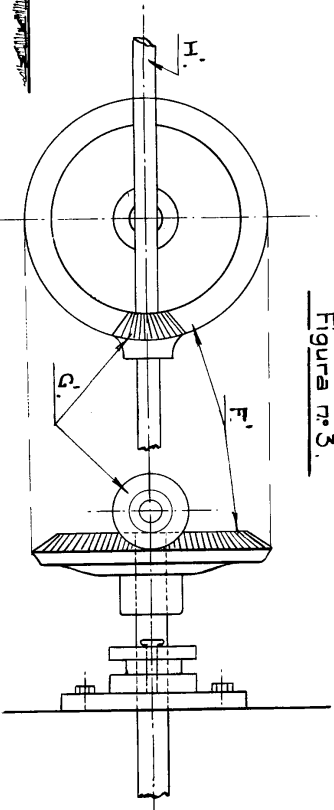


Figura nº 3.



Escala variable.

Señala 10 Marzo 1888

*Barbier*