

144949

- 9 ENE.



MODELO DE UTILIDAD

por 20 años

por "ENVASE PLANO-CONVEXO PARA HELADOS Y SIMILARES", a favor de PLÁSTICOS CELULÓSICOS, S.A., de nacionalidad española, domiciliada en BARCELONA, Murcia, 35.

=====

MEMORIA DESCRIPTIVA

El presente Modelo de utilidad se refiere a un envase destinado a contener productos en estado pastoso o semi-sólido y de consumición inmediata, tales como helados, pasteles, mantequilla y similares, caracterizándose por adoptar

5. una estructura funcional que permite que, una vez consumido el producto contenido, resulte un cuerpo hueco de configuración similar a la de un objeto de la vida real, concretamente un juguete de los que imitan la configuración de un cohete, una embarcación, un animal, etc.
10. Como es sabido, algunos de los productos destinados a los niños adquieren mayor valor para éstos si su presentación es atractiva, lo cual constituye un mérito que se añade al del producto en sí, ya que el pequeño se siente inclinado a adoptar la presentación que le recuerde objetos de su mundo,
15. particularmente sus juguetes, o bien objetos de la vida real que él conoce y utiliza. En este aspecto, el envase que se



describirá puede imitar la configuración de un cohete, un barco, un animal u otro objeto cualquiera que resulte familiar para un pequeño, con lo cual se facilitará la consumición por parte de éste del producto alojado en el interior de aquél.

Para facilitar la explicación, se acompaña a la presente memoria una hoja de dibujos, en los que se ha representado, a título de ejemplo ilustrativo y no limitativo, un caso de realización de un envase plano-convexo para helados y similares, según los principios de las reivindicaciones.

En los dibujos:

La figura 1 muestra el envase en cuestión, visto por su parte convexa, con representación de sus diversos elementos y de la forma de acoplamiento de sus bordes y la pieza de cierre.

Las figuras 2 y 3 constituyen sendas secciones transversal y longitudinal, respectivamente, del envase, dando idea de su estructura.

La figura 4 es una vista lateral del propio recipiente, con una parte extrema seccionada transversalmente.

El envase que se describe es de estructura laminar y delgada, hecho de un material tal como el plástico en una de sus múltiples variedades de consistencia rígida, semirrígida y aún flexible, siendo preferible la segunda versión. Constituye un cuerpo hueco con una cavidad principal -1-, de configuración preferentemente alargada, y su forma se le comunicará por moldeo debido al tratamiento termoplástico de una lámina del material escogido. Este último, por sus características, permitirá dar una coloración y acabado atractivos y agradables al envase, de manera que éste, una vez vacío, pueda servir de juguete para los niños, adoptando al efecto una configuración



que recuerde alguno de los objetos o seres arriba indicados.

En los dibujos se ha representado una versión del envase que recuerda un cohete espacial, o bien cierto tipo de torpedos dirigidos, variando su configuración según la

5. imaginación del proyectista y la naturaleza del objeto imitado. Su cuerpo -1- tendrá ventajosamente forma semicilíndrica, de media caña o equivalente, y su terminación -2- será semioónica o similar, en tanto que su otro extremo poseerá dos terminaciones -3- y -4-, asimismo tronocónicas y de configuración correspondiente a la del extremo -2-.

10. Toda la periferia del envase forma una pestaña -5-, la cual, en la parte del extremo -2-, define la zona angular -6- y, en la parte correspondiente a los salientes -3- y -4-, define las zonas intermedias -7- y laterales. Con el citado reborde, y adoptando una configuración idéntica, se hace corresponder una lámina -8-, cuyos bordes quedarán en contacto con aquél, de manera que interponiendo un producto adhesivo o por soldadura y además por troquelado formando el relieve -9- se logre el cierre del envase.

15. La lámina -8- puede estar formada por una hoja fina de estaño o similar, o bien por una hoja compuesta de una lámina de papel, otra de estaño y alguna impregnación o recubrimiento que asegure la impermeabilidad del cierre y otras propiedades convenientes.

20. Es evidente que la configuración del cuerpo del envase podrá ser otra muy distinta, y que la superficie exterior de la lámina -8- podrá comportar indicaciones gráficas, literales y de cualquier tipo, alusivas al contenido del envase.

25. Todo cuanto no afecte, altere, cambie o modifique la esencia del envase descrito, será variable a los efectos del actual Modelo.

- 30.

- 9 ENE.



N O T A.

Se reivindica como objeto de este registro por Modelo de utilidad:

- 1.-Envase plano-convexo para helados y similares,
5. caracterizado esencialmente por constar de un cuerpo de estructura laminar, consistencia preferentemente semirrígida y configuración hueca y correspondiente a un objeto del mundo de los niños, poseyendo en toda su periferia un reborde plano con cuyos límites coinciden los de una lámina de su misma extensión y perímetro, destinada a constituir, con intermedio de un producto adhesivo y facultativamente con troquelado de la propia zona periférica, el cierre hermético del espacio interior que constituye el alojamiento para un producto perecedero.

15. Sean cuales fueren las circunstancias que concurren en la esencialidad del Modelo de utilidad, definido en la anterior reivindicación, cuyo objeto es:

2.-"ENVASE PLANO-CONVEXO PARA HELADOS Y SIMILARES".

- Consta la presente memoria de cuatro hojas, foliadas, mecanografiadas por una sola cara y de los dibujos unidos a la misma.
- 20.

- 9 ENE. 1969

Barcelona,

P.A. de PLÁSTICOS CELULÓSICOS, S.A.,

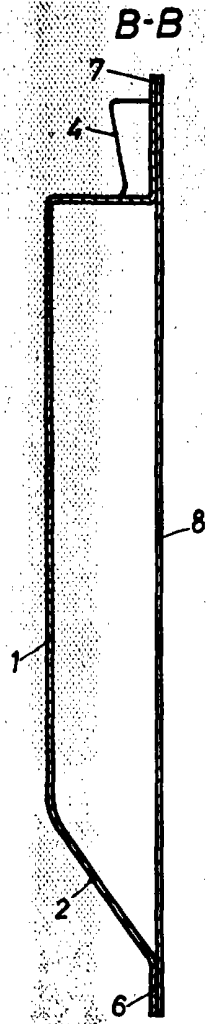
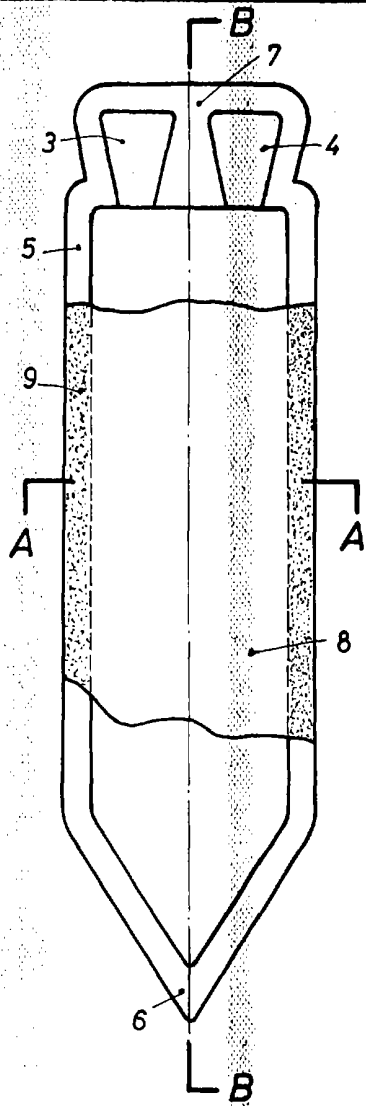


FIG. 3

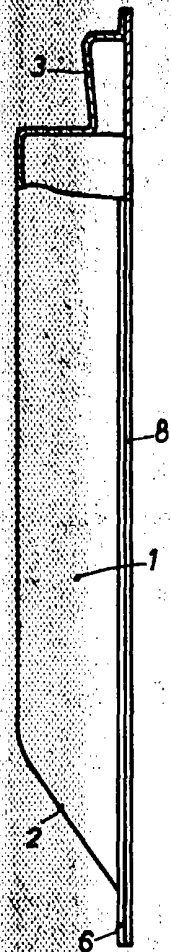


FIG. 4

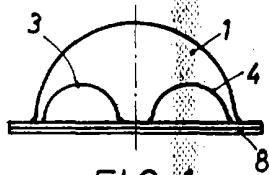


FIG. 1

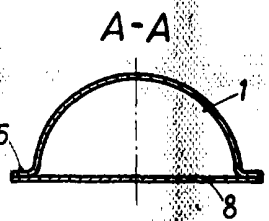


FIG. 2

ESCALA VARIABLE



BARCELONA - 9 ENE. 1969
 P. A.