

144881



MODELO DE UTILIDAD

que por veinte años, para España, se solicita a favor de la firma EMBALAJES MODERNOS, S.A., entidad española, residente en ALCALA DE GUADAIRA (SEVILLA-ESPAÑA), Carretera Sevilla-Malaga, Km. 10, por: "CAJA-ENVASE."

MEMORIA DESCRIPTIVA

El presente modelo de utilidad trata de una caja-envase de gran utilidad y ventaja, pues por la original e ingeniosa forma en que está concebida y diseñada en su construcción, disposición y cierre, se consigue obtener una caja-envase de muy fácil y sencilla construcción, economizandose por ello gran cantidad de tiempo y mano de obra en la operación del envasado en su interior de los artículos u objetos que ha de contener, siendo su cerrado perfecto y sin necesidad de emplear en el, pegamentos, grapas, etc, pues por la configuración y forma de la lámina de cartón, cartulina o similar que la constituye y por las diferentes señales, cortes y salientes de que va dotada, fácil y rápidamente se construye la caja quedando perfectamente dispuesta para el envasado en ella del artículo u objeto deseado.

Esta caja-envase cuyo registro se solicita, se caracteriza por estar constituida en la forma siguiente:

Por una lámina matriz (1 figs 1-2) de planta cuadrada o rec



20 tangular, con la que se construye el conjunto de la caja; cuya lámina puede ser de cartón, cartulina o material similar, llevando hechas una serie de indicaciones o señales (2 figs. 1-2) y cortes laterales (3 figs. 1-2) por los que doblará para formar el fondo (4 figs. 1-2) de la caja, la tapa (5 figs. 1-2-3), los laterales anterior y posterior (6 y 7 figs. 1-2-3), los costados (8 y 9 figs. 1-2-3) y los apéndices (10 figs. 1-2) que doblarán hacia dentro sirviendo de refuerzos a las esquinas y laterales de la caja.

25 La parte de lámina que forma el lateral anterior (6 figs. 1-2-3) llevará dispuesta por su parte superior y a todo su largo, una pestaña rectangular (11 figs. 1-2-3) que doblará hacia dentro penetrando por debajo de la tapa (5 figs. 1-2-3), así como la parte de lámina que forma el fondo (4 figs. 1-2) de la caja que continuará por sus laterales hacia arriba en una especie de faldillas (12 figs. 30 1-2-3) de forma trapezoidal, terminada en una pestaña (13 figs. 1-2-3), que al quedar la caja construida, penetrarán en unas ranuras pasantes (14 figs. 1-2-3) practicadas en los bordes de los laterales de la tapa (5 figs. 1-2-3), cuyas faldillas (12 figs. 1-2-3) actuarán de broche de cierre de la tapa y con ello de fijación de todo el conjunto de la caja.

35 Descrita suficientemente la naturaleza y alcance de la presente invención, se hace constar que en la misma podrán ser variables los materiales, dimensiones y en general aquellos otros detalles accesorios o secundarios que no alteren, cambien ni modifiquen la esencialidad propuesta.

40 Los terminos en que queda redactada esta memoria son ciertos y fiel reflejo del objeto descrito, debiendose tomar en un sentido más amplio y nunca en forma limitativa.

45 Todo según se detalla en el dibujo adjunto que a título de ejemplo acompaña a la presente memoria descriptiva; en el que se representa:

La figura 1. La lámina matriz con la que se ha de construir la caja, vista en planta;

50 La figura 2. Una vista en perspectiva de la caja en el proceso de su plegado y construcción; y

La figura 3. La caja-envase en su conjunto una vez fabricada y cerrada, vista en alzado y en perspectiva.



REIVINDICACIONES

Se reivindica como de la propia y nueva invención la propiedad y explotación exclusivas de:

55 1ª.- Caja-envase, caracterizada por estar constituida por una lámina matriz de cartón, cartulina o material similar, de planta rectangular, en la que lleva hecha una serie de indicaciones o señales, y cortes laterales por los que doblará para formar el fondo de la caja, tapa, laterales anterior y posterior, costados y los apéndices
60 de refuerzo que doblarán hacia dentro.

2ª.- Caja-envase, según reivindicación 1ª, caracterizada por llevar la parte de lámina que forma el lateral anterior dispuesta por su parte superior y a todo su largo, una pestaña rectangular que doblará hacia dentro penetrando por debajo de la tapa.

65 3ª.- Caja-envase, según 1ª y 2ª reivindicación, caracterizada porque la parte de lámina que forma el fondo de la caja, continuará por sus laterales hacia arriba en una especie de faldillas de forma trapezoidal, terminada en una pestaña que al quedar la caja construida penetrará en unas ranuras pasante practicadas en los bordes de los laterales de la tapa, cuyas faldillas actuarán de broches de cierre de
70 la tapa y con ello de fijación de todo el conjunto de la caja.

4ª.- "CAJA-ENVASE."

Consta la presente memoria descriptiva de tres hojas numeradas y mecanografiadas por una sola cara, a las que se les acompañan un plano para su mejor comprensión.

MADRID, 20 DE ENERO DE 1969

RODOLFO DE LA TORRE
P. P.


José Pérez Colado

Figura 1.

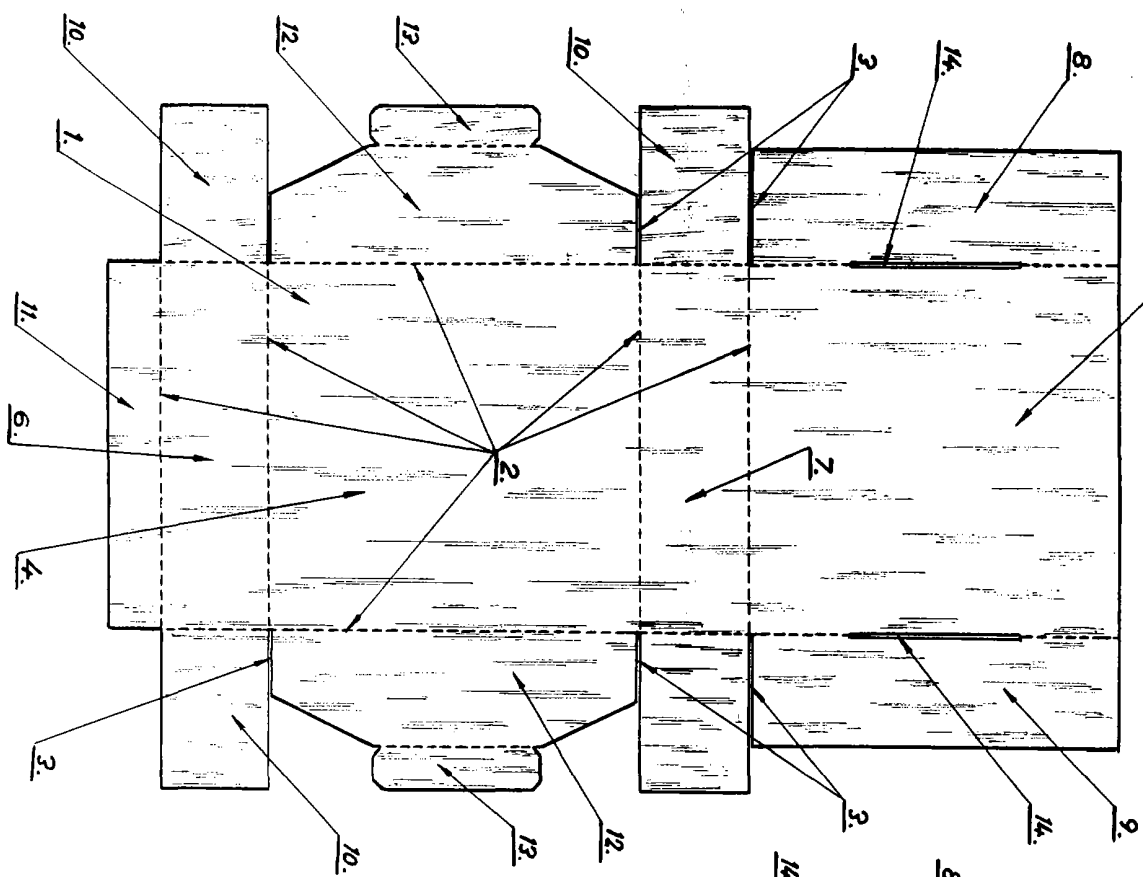


Figura 2.

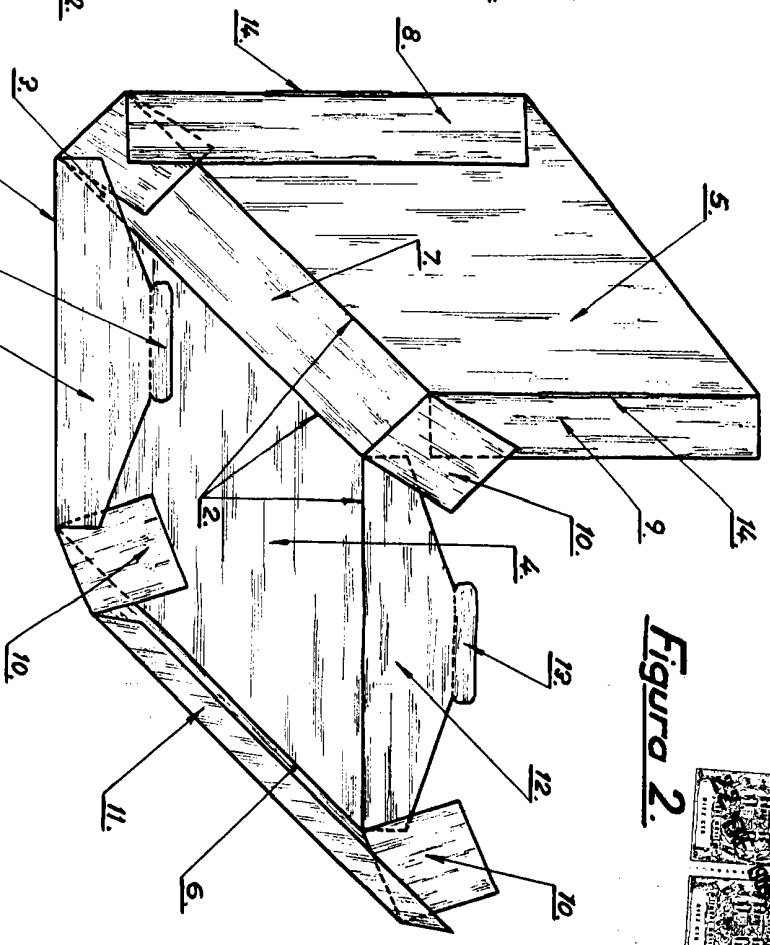
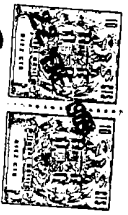
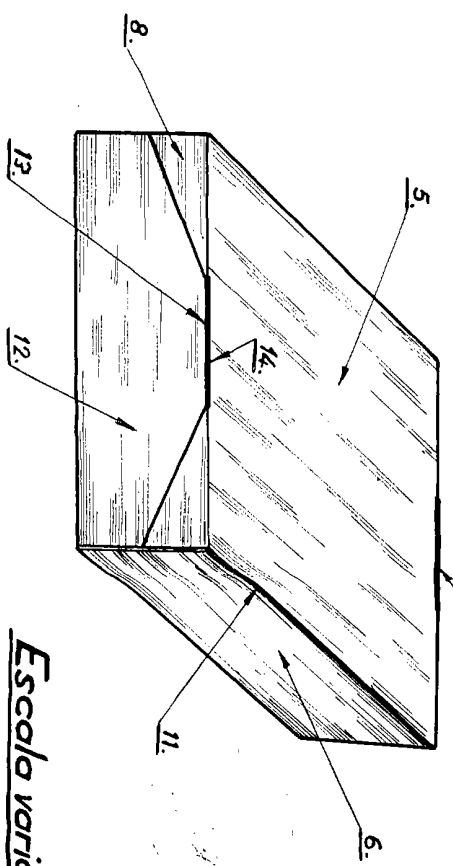


Figura 3.



Escala variable.