

14 47 25



MEMORIA DESCRIPTIVA

=====

Correspondiente a la solicitud de registro de Modelo de --
Utilidad que, por veinte años, se solicita para España y --
sus Colonias, a favor de la razón social INTERNACIONAL DE
ELASTOMEROS Y PLASTICOS, S.A. (INEPSA), de nacionalidad es
pañola, residente en Pamplona, Camino de Santa Lucía s/n --
(Bº de Rochapea), - - - - -

p o r

"SUELA ENTERIZA PARA CALZADO DEPORTIVO"

=====

El Modelo de Utilidad a que se refiere la presente Memo
ria, está destinado a garantizar la explotación y la pro--
piedad exclusivas, en todo el territorio nacional, de una
suela enteriza para calzado deportivo.

5

Hasta el presente, la fabricación del calzado para de--
porte se viene realizando con suelas de cuero o moldeadas
de caucho a las que, en fase intermedia o final del monta-



je, se les incorporan juegos de tacos cuya misión es la de proporcionar la máxima adherencia al terreno y evitar resbalamientos y caídas al deportista. Son múltiples los tipos de tacos que se vienen utilizando y los más seguros son aquellos que se fijan por medio de elementos metálicos roscados y que resultan de elevado precio y montaje laborioso.

15 La suela enteriza que presentamos viene a resolver este problema abaratando al máximo la confección. Se trata de una suela moldeada de cuya superficie inferior sobresalen una serie de tacos antideslizantes que forman parte del mismo material y cuya forma especial está estudiada para que puedan soportar los mayores esfuerzos, al mismo tiempo que su adecuada distribución proporciona al usuario la máxima estabilidad.

Para mejor comprensión del objeto y sólomente a título de ejemplo se adjunta una hoja de planos en la que:

25 La fig. 1ª, representa la vista en planta de la superficie inferior de la suela enteriza que nos ocupa.

Las figuras restantes corresponden a secciones transversales o longitudinales de distintos tacos, que presentan diferentes características de forma en función de su situación y de los futuros esfuerzos que, en consecuencia de dicha situación, deban soportar. Nos iremos refiriendo a estas ilustraciones en el curso de la siguiente descripción.

30 Consiste la suela en una forma laminar -1- de perímetro adecuado, decorada inferiormente con motivos ornamentales convencionales y de la que, de la zona del talón descien-
35 den cuatro tacos, de la zona central del puente un taco y de la zona plantar nueve tacos que vamos a describir detalladamente.



10 ENE 1969

En la zona del talón, hemos dicho que van dispuestos -
40 cuatro tacos alineados por parejas. Los dos tacos -2- de -
la pareja más posterior están representados en sección en
la fig. 2ª, según la línea de corte A-A de la fig. 1ª, en
donde se aclara que su forma es troncocónica irregular, -
45 con la pared delantera prácticamente vertical mientras que
la pared posterior es muy oblicua formando una cola -2a- -
orientada hacia atrás que actúa como refuerzo contra las -
torsiones longitudinales.

En la fig. 3ª, está representada la sección del taco -
-3- perteneciente a la pareja más delantera del talón, se-
50 gún la línea de corte B-B de la citada fig. 1ª. En estos -
tacos -3- están recrecidas las paredes delantera y poste-
rior formando dos colas -3a- que actúan como refuerzo con-
tra las torsiones longitudinales en ambos sentidos. De es-
te orden son los tacos -4- de la zona central del puente y
55 -5- de la zona delantera plantar, con excepción de los dos
tacos más adelantados -6-, en los que la disposición es in-
versa a la de los tacos -2-, o sea con la pared posterior
prácticamente vertical mientras que la pared delantera es
muy oblicua formando una cola -6a- orientada hacia delante
60 como refuerzo contra las torsiones longitudinales en aquel
sentido. La sección de un taco -6- está representada en la
fig. 4ª, según la línea de corte C-C de la fig. 1ª.

Es característica esencial que la altura de los tacos -
no sea la misma y que los posteriores -2- sean más altos -
65 que los delanteros -6-, poseyendo los restantes alturas in-
termedias según su situación. Todos ellos tienen su cara -
de asiento o base menor del tronco de cono irregular, per-
fectamente circular mientras que las líneas de los radios
de unión a la forma laminar -1- siguen un trazado elíptico
70 u ovoidal, según la oblicuidad de las paredes laterales -

-4-14472516



del correspondiente taco.

75 En centro de la zona plantar y comprendido entre los -
tacos -5-6-, va dispuesto un taco -7- cuya planta describe
un zig-zag y cuya sección trapecial está ilustrada en la -
fig. 4a, según línea de corte D-D de la fig. 1a. Delante -
de este taco -7- y ocupando el espacio comprendido entre -
los tacos delanteros -6-, va dispuesta una zona angular -8-
ligeramente realzada que está surcada de estrías transver-
sales antideslizantes.

80 La suela enteriza que hemos descrito puede ser montada
en el calzado de la manera tradicional y sin que los dife-
rentes tacos que sobresalen de ella le resten la necesaria
flexibilidad que requiere el uso deportivo. Por otra parte
la diferencia progresiva de altura que poseen los citados
85 tacos, determinan una ligera elevación del talón con res-
pecto a la puntera y ello proporciona una apreciable como-
didad al usuario. Esta diferencia de altura no está previs-
ta en los actuales tacos postizos.

90 Serán variables las circunstancias de tamaño, forma y ma-
terial y, en general, todas aquellas que no supongan una -
alteración de la esencialidad del objeto expuesto en la pa-
sada descripción, la cual deberá ser tomada en su más ám-
plio sentido y no como una limitación de posibilidades de
realización.

95

N O T A

EN RESUMEN: El Modelo de Utilidad que, por veinte años,
se solicita para España y sus Colonias, ha de recaer sobre
las siguientes reivindicaciones:

100 1a.- "SUELA ENTERIZA PARA CALZADO DEPORTIVO", caracteri-
zada por el hecho de estar constituida por una forma lami-
nar de perímetro adecuado, de cuya superficie inferior y de



la zona del talón, descienden cuatro tacos alineados por -
parejas que presentan forma troncocónica irregular determi-
nada por una base menor circular de apoyo y una base mayor
105 determinada por la línea de los radios de unión a la ante-
dicha forma laminar, que sigue un trazado ovoidal (como en
los dos tacos más posteriores, cuya pared delantera es casi
vertical mientras que la pared posterior es muy oblicua -
formando una cola orientada hacia detrás) o bien un traza-
do elíptico (como en la pareja más delantera del talón, en
110 los que están recrecidas las paredes delantera y posterior
formando dos colas orientadas en ambos sentidos).

2a.- "SUELA ENTERIZA PARA CALZADO DEPORTIVO", según la
la reivindicación, caracterizada porque, de su superficie
115 inferior y en zona central correspondiente al puente del -
pié, desciende un solo taco cuyas formas acusan las mismas
características que los tacos pertenecientes a la pareja -
más delantera del talón, el cual taco está situado con des-
plazamiento hacia el borde exterior del pié y, por tanto,
120 de la suela.

3a.- "SUELA ENTERIZA PARA CALZADO DEPORTIVO", según las
reivindicaciones anteriores, caracterizada porque, de la -
superficie inferior y en zona plantar, descienden dos se--
ries de cuatro tacos, cada una de las cuales se sitúa para
125 lealmente a los bordes laterales y cuyos componentes mues-
tran formas que acusan las mismas características que los
tacos pertenecientes a la pareja más delantera del talón,
excepto los dos tacos más adelantados en los que la pared
posterior es prácticamente vertical mientras que la pared
130 delantera es muy oblicua, formando una cola orientada hacia
delante como refuerzo contra las torsiones longitudinales
en aquel sentido.



135 4a.- "SUELA ENTERIZA PARA CALZADO DEPORTIVO", según las reivindicaciones anteriores, caracterizada porque, de su superficie inferior y en zona plantar, en el espacio comprendido entre los tacos de forma troncocónica irregular citados en la reivindicación 3a, va dispuesto otro taco cuya planta describe un zig-zag y cuya sección transversal es trapezoidal, delante del cual y ocupando el espacio comprendido entre los tacos más adelantados, va dispuesta una zona angular ligeramente realizada que está surcada de estrías transversales antideslizantes.

140 5a.- "SUELA ENTERIZA PARA CALZADO DEPORTIVO", según las anteriores reivindicaciones, caracterizada porque, la altura de los tacos posteriores es mayor que la de los delanteros por lo que, los tacos intermedios, poseen de atrás a delante una altura decreciente que determina una cierta inclinación de la superficie de apoyo del pie.

150 6a.- Por último, se reivindica como objeto sobre el que ha de recaer el Modelo de Utilidad que, por veinte años, se solicita para España y sus Colonias, - - - - -

p o r

"SUELA ENTERIZA PARA CALZADO DEPORTIVO"

Todo conforme queda expresado en la presente Memoria -- descriptiva, que consta de seis páginas, escritas a máquina por una sola cara y dibujos que se acompañan

Madrid, 16 de Enero de 1.969

P.A.,

ANTONIO ARICHA
P. P.

Firmado: JUAN GUERRERO

144725

15

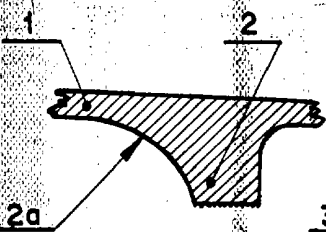
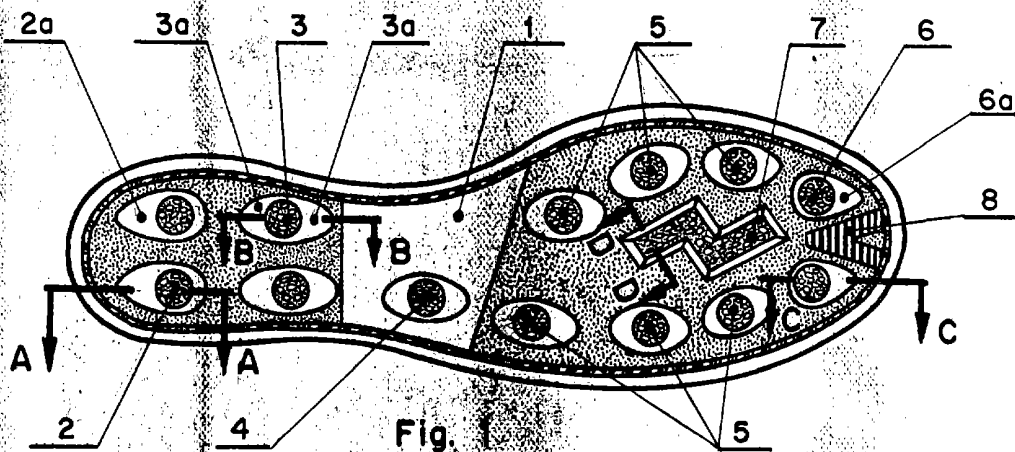


Fig. 2

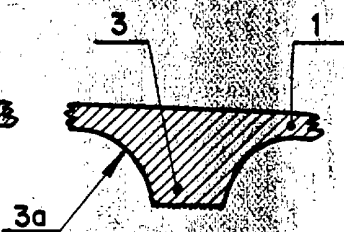


Fig. 3

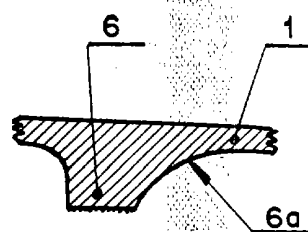


Fig. 4

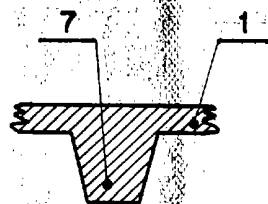


Fig. 5

Madrid, 15 ENE. 1969

PA
ANTONIO ARICHA
P. R.

Firmado: *Juan Guerrero*
Firmado: JUAN GUERRERO

ESCALA VARIABLE