

143846 26



SECCION TECNICA
CLASIFICACION I. P. C.
CLASE <u>H 01</u>
SUBCLASE <u>9</u>

MODELO DE UTILIDAD

por 20 años

por "DISPOSITIVO PARA EL ACCIONAMIENTO DE ANTENAS TELESCÓPICAS EN RECEPTORES PARA AUTOMÓVIL", a favor de D. Ramón CASAMADA Antolín, de nacionalidad española, domiciliado en SABADELL (Barcelona), Marina Nacional, 64.

=====

MEMORIA DESCRIPTIVA

El presente Modelo de utilidad se refiere a un dispositivo destinado a facilitar las operaciones de plegado y desplegado de las antenas telescópicas que equipan los receptores de radio empleados en los vehículos automóviles. El empleo del dispositivo en cuestión ha de permitir el accionamiento de la antena de un coche sin que su usuario se vea precisado a salir de él, lo cual es de gran importancia en días de lluvia, frío y demás condiciones atmosféricas adversas.

5. Como es sabido, las antenas receptoras de radio, utilizadas conjuntamente con los aparatos para automóvil, se disponen en la parte delantera y lateral del vehículo, y excepcionalmente en la parte posterior, con objeto de ser desplegadas cuando deba utilizarse el receptor y ser plegadas cuando éste no se halla en servicio, así como para impedir que, por personas mal intencionadas, se infieran daños a la



estructura saliente de aquellos elementos captadores.

En la mayoría de los casos, la disposición del cuerpo telescópico de la antena tiene efecto de manera que exige que su accionamiento, a efectos de plegado o desplegado, deba hacerse desde el exterior, lo que obliga a su usuario, en su caso, a salir del vehículo para proceder al ajuste deseado. En los casos en que la antena resulta accesible desde el interior, también el accionamiento suele realizarse con dificultad.

10. El procedimiento que se describirá permite realizar con toda comodidad, y en las mejores condiciones, el accionamiento de la antena telescópica receptora de radio desde el interior del vehículo, con lo que su usuario no se verá expuesto a los fenómenos climatológicos imperantes en el exterior.

15. Otra característica muy importante del dispositivo objeto del Modelo es que permite que la antena, en su posición de plegado, o sea, cuando el receptor de radio no se halla en servicio, quede completamente oculta, lo que hace imposible que, por personas extrañas, sea elevada la antena y perjudicada en su constitución, como ocurre frecuentemente en los tipos corrientes de antena de accionamiento manual exterior y no provistos del conjunto de elementos que constituyen el dispositivo en cuestión.

25. Para facilitar la explicación, se acompaña a la presente memoria una hoja de dibujos, en los que se ha representado, a título de ejemplo ilustrativo y no limitativo, un caso de realización de un dispositivo para el accionamiento de antenas telescópicas en automóviles, según los principios de las reivindicaciones.

30. En los dibujos:



La figura 1 representa el cuerpo del dispositivo accionador, visto en sección longitudinal por un plano meridiano.

Las figuras 2 y 3 constituyen vistas en sección transversal del aparato, por planos indicados A-A y B-B en la figura 1.

El dispositivo que se describe consta de un cuerpo -1- en forma de caja cilíndrica, de radio aproximadamente equivalente a su altura, teniendo la caja una de sus bases abiertas y la otra cerrada, según -2-, formando la citada base en su parte central una protuberancia anular -3- que sirve de asiento a un casquillo -4-, aplicado de manera inmovible.

El cuerpo -1- de la caja se realizará ventajosamente a base de fundición de metal ligero o similar, mientras que el casquillo -4- será de bronce u otro material de excelentes propiedades contra el desgaste por fricción.

El interior de la caja cilíndrica se halla ocupado por una pieza de su misma forma, constituido por la caja cilíndrica -5-, de estructura laminar, obtenida por embutición de una pieza discoidal de plancha metálica. Coaxial con la pieza anterior figura un segundo cuerpo cilíndrico -6-, de altura similar y diámetro ligeramente menor. El espacio cilíndrico definido entre los elementos -5- y -6-, representado por el numeral -7-, se halla ocupado por un cuerpo filar y flexible -8-, constituido, por ejemplo, por un filamento cilíndrico de nylon u otro material similar, o bien por un cordón o cable de propiedades convenientes. El elemento en cuestión tiene por objeto arrollarse alrededor del cuerpo cilíndrico -6- y arrastrar en su movimiento a un cable accionador de la antena propiamente dicha, es decir, que el elemento ci-



tado constituye un medio de accionamiento de la antena a efectos de plegado y desplegado de la misma.

La parte central del dispositivo la constituye, a modo de árbol de transmisión cinemática, un tornillo de cabeza cilíndrica -9-, situado en el interior del casquillo tubular -4-, prolongándose la citada cabeza, en su parte extrema, en una zona -10- de sección cuadrada, y por su parte opuesta en una zona cilíndrica -11-, prolongada a su vez en una terminación roscada -12-, rematada por el extremo -15-. El diámetro de la zona -11- equivale al de un orificio central de los elementos cilíndricos -5- y -6-, realizándose la fijación de éstos últimos al árbol-9- mediante una tuerca -13- y la arandela de seguridad -14-.

La terminación -15- del tornillo central se acopla de manera guiada a la cabeza de un tornillo central, de la base de sustentación del cuerpo -1- al bastidor del vehículo.

El accionamiento del dispositivo se establece mediante un sistema de manivela, constituido por el brazo -16- dotado de un saliente -17- a modo de mango giratorio, realizándose el acoplamiento de la pieza -16- y el árbol-9- mediante un orificio cuadrangular de aquélla, rodeando al extremo -10-. Una arandela -18- asegura la posición de un tornillo -19- fijador de la situación de la manivela -16-17-, respecto al árbol accionador del dispositivo.

La fijación del extremo interior del cordón -8- se realiza mediante una pieza sujetadora -20-, provista de los medios convenientes para la seguridad de aquella retención y fijada a su vez a un elemento característico del presente Modelo.

La salida del cordón -8- desde el espacio interior -7- hasta el exterior del dispositivo, para realizar el ac-



- cionamiento por tracción o compresión del cuerpo telescópico de la antena, se realiza mediante un saliente tubular -21-, formado por el cuerpo -1- en dirección tangente a su superficie lateral, teniendo el citado cuerpo una embocadura cilíndrica -22-, roscada interiormente, por la que se realizará el acoplamiento de la antena y de otros dispositivos complementarios del montaje. El conducto interior del saliente -21- comunica por el orificio -23- con el interior del cuerpo -1-.
- 5.
10. La fijación del cuerpo del dispositivo se establece mediante una base discoidal -24-, provista de una corona entrante -25-, que es la que realiza el acoplamiento con el cuerpo -1-, definiéndose en conjunto una caja cilíndrica de caras exteriores planas. El entrante -25- posee a su vez una
15. cavidad anular -25'--. El orificio -26- corresponde al paso del cordón o cable de conexión que realizará la salida de las señales radioeléctricas captadas, conducto situado en disposición tangencial en el entrante -25-.
20. La inmovilización de la tapa de sujeción -24- al bastidor del vehículo se establece mediante un tornillo -27-, cuya parte roscada -28- recibe una tuerca de sujeción al citado bastidor y cuya cabeza -29- comporta un casquillo tubular -30-, que servirá de guía a la terminación cilíndrica -15- del árbol -9- de accionamiento del dispositivo.
25. Es característico del presente Modelo la disposición, en el interior de la caja -1- y en solidaridad con la tapa -24-, de un cuerpo cilíndrico de base -31-, sujeta a la tapa mediante tornillos -32- provistos de tuercas interiores -33-, de manera que la parte cilíndrica -34- posee exteriormente un roscado -35-, preferentemente de sección cuadrada, como
30. se ve en la figura 1. Un elemento circular -36- en forma de co



rona, posee una pluralidad de entrantes -37- de forma cuadrangular y distribución regular, preferentemente en número de tres o cuatro, estando aquellos elementos situados en conjugación con la rosca -35-, de manera que la corona -36- puede girar sobre su eje ideal, acoplándose al cuerpo cilíndrico -34- por roscado. La misma pieza sujeta mediante remaches o soldadura la pieza -20- que sirve de sujeción a la parte interna del cordón -8-.

El funcionamiento del dispositivo se comprende a la vista de los dibujos, y puede resumirse así: el giro del sistema -6-5- mediante el árbol central -9-, accionado por la manivela -16- y -17-, da lugar al arrollado o desarrollado del cordón -8-, mientras que la presencia de la corona -36-, roscada sobre el tambor interior -34-, asegura una presión uniforme sobre las espiras del cordón arrollado y su retención suave, que evita que se produzca amontonamiento de aquéllas y hace que su formación y desarrollo tenga lugar con gran regularidad.

La base discoidal -24- y el tambor interior -34-, se realizarán, al igual que la caja -1-, de fundición ligera o similar, y el conjunto constituirá un cuerpo cilíndrico de diámetro uniforme y bases planas, de dimensiones reducidas y susceptible de montarse en un lugar adecuado del interior de un automóvil, en el que ocupará un espacio muy reducido.

Todo cuanto no afecte, altere, cambie o modifique la esencia del dispositivo descrito, será variable a los efectos del actual Modelo.

N O T A.

Se reivindica como objeto de este registro por Modelo de utilidad:

1.-Dispositivo para el accionamiento de antenas te-



- lescópicas en receptores para automóvil, caracterizado esencialmente por la provisión en el interior de su cavidad cilíndrica y en disposición coaxial, de un tambor cilíndrico fijo en la tapa de cierre y roscado exteriormente según un fileteado de sección preferentemente rectangular y susceptible de recibir una corona circular de estructura laminar, cuya cara enfrentada a la tapa sirve de sujeción a un elemento prensor destinado a retener el extremo interior del cordón de accionamiento de la antena retráctil, sirviendo la propia corona,
5. en su movimiento de desplazamiento longitudinal por roscado respecto al tambor interior, de medio de sujeción suave y guiado para las espiras del cordón, con el fin de proporcionar a éstas una disposición ordenada y formación uniforme durante el plegado del dispositivo y arrollado del cordón.
- 10.
15. Sean cuales fueren las circunstancias que concurren en la esencialidad del Modelo de utilidad, definido en la anterior reivindicación, cuyo objeto es:

2.-"DISPOSITIVO PARA EL ACCIONAMIENTO DE ANTENAS TELESCÓPICAS EN RECEPTORES PARA AUTOMÓVIL".

20. Consta la presente memoria de siete hojas foliadas, mecanografiadas por una sola cara y de los dibujos unidos a la misma.

Barcelona, 26 NOV. 1968

P.A. de D. Ramón CASAMADA Antolín,

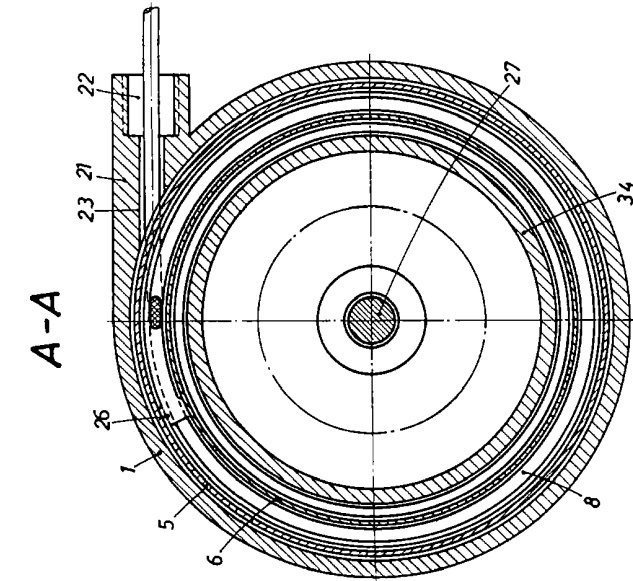
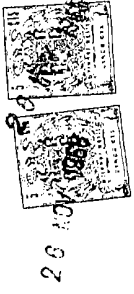


FIG. 2

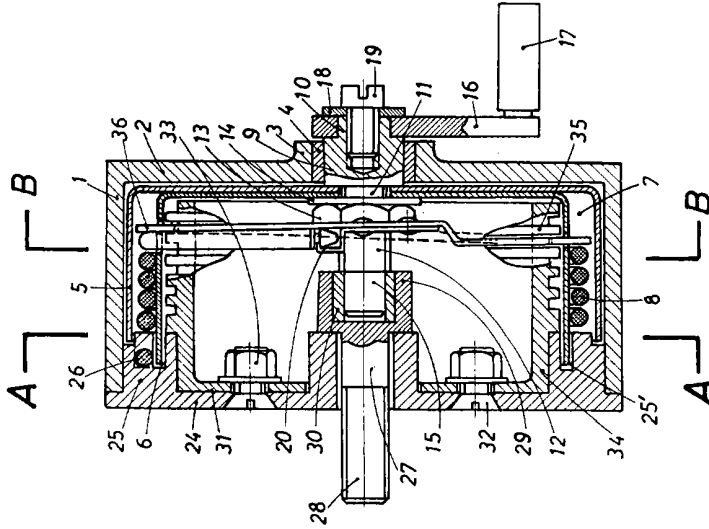


FIG. 1

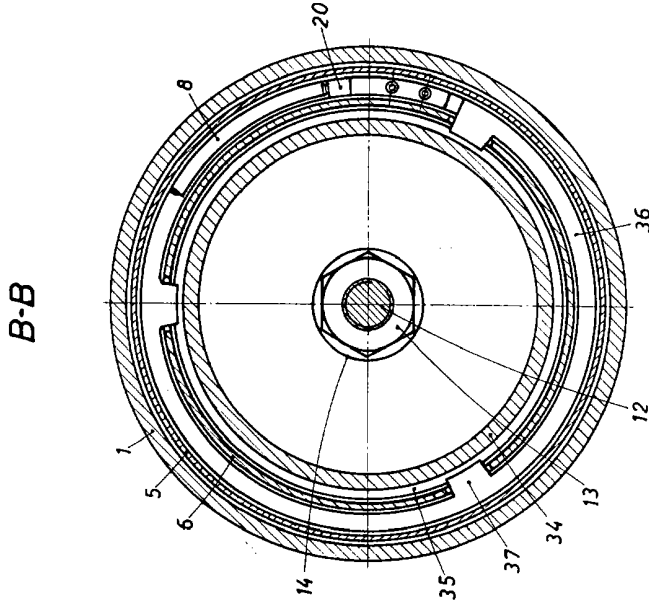


FIG. 3

BARCELONA
P. A. *[Signature]*