

143758



SECCION TECNICA  
CLASIFICACION I.P.C.  
CLASE B65  
SUBCLASE D

MEMORIA DESCRIPTIVA

Correspondiente a la solicitud de registro de un Modelo de Utilidad que, por veinte años se solicita registrar en España, a favor de la firma MANUFACTURAS RODEX, S.A., de nacionalidad jurídica española, residente en Zaragoza, Carretera de Logroño Km 1 - 12,

p o r

" GAVETA PERFECCIONADA "

La presente descripción se refiere como su enunciado indica a una gaveta destinada al transporte, almacenamiento y exhibición de productos.

Los tipos de gaveta para el fin aludido, existentes en la actualidad, consisten en un recipiente, generalmente de planta rectangular dispuesto de manera que su apilamiento pueda ser realizado tanto en recepción de unos por otros cuando se encuentran vacíos al objeto de que en su almacenamiento ocupen el menor sitio posible; como en continuación de sus bocas y fondo formando un apilamiento, para alojar en el espacio existente entre los fo

= 2 =

143758



dos de los asi dispuestos el producto que han de contener, esto es que la suspensión se realiza por apoyo de unos en otros sin presionar en el producto.

5 En estas gavetas asi constituidas, ocurre en la actualidad que en la recepción de una en otra se verifica en la totalidad de sus paredes laterales, quedando fuera de cada una de ellas solamente una pestaña que circunda la boca, resultando asi que para su separación carecen de lugares adecuados para ser prendidas por sus asideros cuya ranura de entrada queda cubierta por la sucesión de paredes de las diversas gavetas apiladas, de tal manera que la separación de cualquiera de ellas resulta laboriosa, máxime por haber ajustado sus paredes en la inmediata inferior.

10 Cuando estas gavetas alojan el productos a que están destinadas, en el apilamiento correspondiente es decir apoyando el fondo de una en topes apropiados de la inferior, la boca de esta queda practicamente cubierta por el fondo de la superior, quedando en algun caso pequeños espacios libres debido a su configuración para obtener el apoyo necesario, que son insuficientes para la ventilación del producto contenido y su facil identificación visual a corta distancia.

15 Con el modelo que se preconiza se evitan estos inconvenientes al disponer de topes separadores de las pestañas de fefuerzo que contornean las bocas dejando accesibles en el apilamiento por recepción de unas en otras los asideros de que van dotadas, quedando al mismo tiempo sus paredes separadas para evitar fuertes ajustes que dificultarian su separación; y la determinación en el apilamiento con las gavetas llenadas con el producto de un espacio libre existente entre el fondo de la superior y el borde interno de la boca de la inferior, según un plano horizontal que comprende la citada boca.

20

25

30



143758

Para la mejor comprensión de cuanto antecede se hace a continuación una detallada descripción del elemento descrito con referencia a los dibujos que se acompañan.

La figura 1ª es una vista en perspectiva de una gaveta.

5 La figura 2ª es una vista en planta del modelo con representación en punteado del lugar ocupado por otra gaveta igualmente constituida situada superiormente.

La figura 3ª es una vista en alzado lateral de dos gavetas en posición de recepción de una en otra, seccionada por un plano vertical.

10 La figura 4ª es una vista en alzado lateral de dos gavetas en posición de uso, seccionadas por un plano vertical.

Según queda representado en los dibujos, cada gaveta está constituida por un recipiente (1) con las paredes (2) laterales inclinadas hacia el fondo (3), provista de un refuerzo (4) que contornea la boca que es la cara paralela al fondo (3), continuándose las paredes (2) más allá del fondo (3) constituyendo un reborde (5).

15 Uno de los laterales (6) está dotado de un rehundido (7) hacia el interior, situado en su centro a partir de la parte inferior de una abertura (8) también central situado bajo el refuerzo (4), cuya sección (9) libre constituye un asidero apareciendo en la testa de este rehundido (7) unas pestañas (10) prolongación de sus caras libres y unos topes (11) normales a esta testa y al lateral (6), existiendo entre ambos elementos una distancia capaz de dar paso al espesor del reborde (5) del fondo (3) de otra gaveta igualmente constituida.

20 En el lateral (12) opuesto al anterior, aparecen sobre los vértices dos rehundidos (13) también hacia el interior, que siguen el angulamiento de las paredes (2), dotados también en su testa que se haya del fondo (3) a la misma distancia que la del rehundido (7)

30

= 4 =  
143758



del primer lateral (6) de pestañas (14) continuación de los bordes de los lados del ángulo constituido por él, y de topes (15) normales a paredes (2) y testas entre los que existe también distancia suficiente para alojar el espesor del reborde (5).

5           Bajo el refuerzo (4) de la boca, aparecen, uniformemente distribuidos unos topes (16) situados al exterior con una altura igual a la de la abertura (8) de los asideros (9), de manera que al situar una gaveta en recepción por otra, estos topes (16) apoyen en el refuerzo (4) de la inferior dejando libres las citadas  
10           aberturas (8), y las paredes (2) de una separadas de las de otra para que en la separación, para toma de la superior, sea necesario realizar solamente esfuerzo necesario para vencer su peso, realizándose la recepción situando los rehundidos (7) centrales y los  
15           angulares (13) de cada una a un mismo lado.

15           Para realizar la suspensión de apilamientos en separación de los fondos (3) de cada una, al objeto de que el producto contenido quede libre de presiones, los rehundidos (7 y 13) se sitúan en posiciones opuestas resultando que el reborde (5), al apoyar en  
20           las testas de cada uno de ellos quede alojado en el espacio existente entre pestañas (10 y 14), y topes (11 y 15) realizando el centrado entre ambas, de manera que entre las paredes (2) laterales de la gaveta superior y el borde interno del refuerzo (4) de la inferior queda un espacio libre que corresponde a la longitud que  
25           los topes (11 y 15) presentan sobre las testas de los rehundidos (7 y 13) permitiendo así la fácil identificación del producto contenido en las gavetas inferiores, y su aireación en medida suficiente.

30           Descrita suficientemente la naturaleza y objeto del modelo así como la manera en que el mismo puede ser llevado a la práctica se hace constar que en su realización podrán ser variables las formas

145758



dimensiones y materiales y en general todo cuanto sea accesorio o secundario siempre que ello no altere cambie o modifique la esencialidad del objeto descrito.

Los terminos en que queda redactada esta memoria son ciertos y fiel reflejo del objeto descrito debiendose tomar con caracter amplio y nunca en forma limitativa.

N O T A

EN RESUMEN; el Modelo de Utilidad que, por veinte años se solicita, debera recaer sobre las siguientes reivindicaciones:

1<sup>a</sup>.-Gaveta perfeccionada caracterizada por comprender un recipiente de paredes inclinadas hacia su fondo que se continuan hasta rebasar este constituyendo un reborde que le contornea, apareciendo contorneando hacia el exterior su boca, que corresponde a la cara paralela al fondo, un refuerzo del que parte también por la parte exterior y orientados hacia el fondo unos topes uniformemente distribuidos que presenta una altura al menos igual que la de unas aberturas practicadas en dos laterales que en su centro, cuya presencia determina, al dejar libre parte del refuerzo, unos asideros para que en el almacenamiento de estas gavetas en recepcion de una por otra, por apoyo de estos topes en el refuerzo de la inferiormente situada, los asideros queden libres y las paredes de ambas gavetas separadas.

2<sup>a</sup>.-Gaveta perfeccionada según reivindicación anterior caracterizada porque en los laterales opuestos provistos de asideros aparecen, centrado en uno de ellos un rehundido hacia el interior del recipiente, que comprende desde el borde inferior de la abertura determinante del asidero hasta el fondo, dotado en sus caras libres, emergiendo de su testa o cara próxima al asidero de pestañas, separadas de unos topes normales a la pared correspondiente a la misma testa, lo suficiente para dar paso al espesor del reborde del fondo

1467758



de otra gaveta igualmente constituida, y en el lateral restante, dos rehundidos sobre sus vertices que siguen el angulamiento de las caras a que son comunes, comprendiendo la misma altura que el rehundido anterior, cuyas testas disponen de pestañas continuacion de las caras correspondientes a los lados del angulo que forman y de topes normales a las caras correspondientes y a la misma testa, entre los que existe distancia suficiente para el mismo fin de recepcion de r borde del fondo, de tal manera que al situar sobre una gaveta otra igual, con los rehundidos en posiciones opuestas, el rebordeado sie ta sobre las testas de los rehundidos alojandose entre pestañas y topes que realizan su centrado, para que entre este reborde y el ca to interno del refuerzo de la inferior quede un espacio libre corre pondiente a la longitud que los topes presentan sobre las testas re pectivas.

3ª.-Por último se reivindica como objeto sobre el que ha de re caer el Modelo de Utilidad que, por veinte años se solicita regis trar en España, -----

p o r

" GAVETA PERFECCIONADA "

Todo conforme queda expresado en la presente Memoria Descriptiva que consta de seis hojas escritas a máquina por una sola cara y planos que se acompañan.

Madrid, 19 de Julio de 1969

P.A.,

PEDRO FELIX MARRA  
P. P.

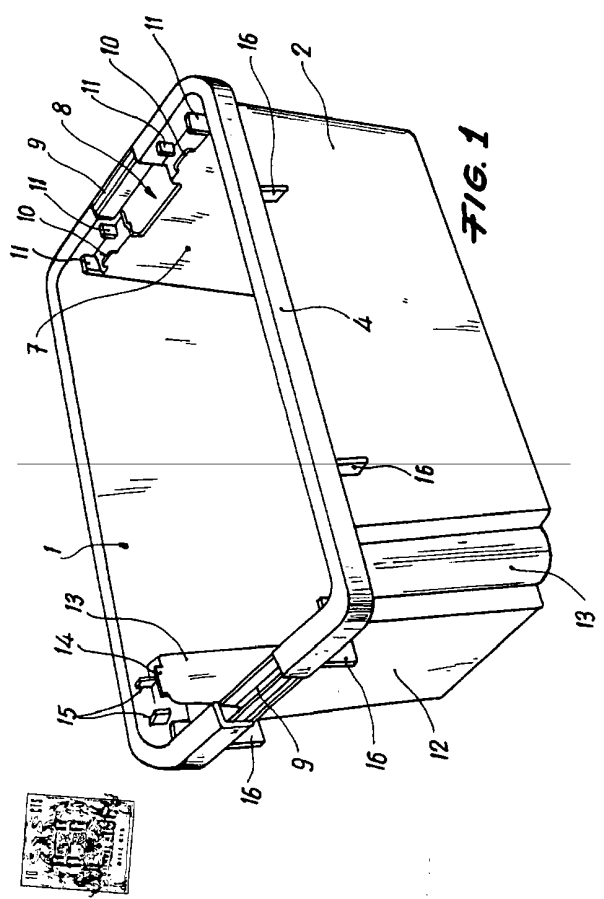


FIG. 1

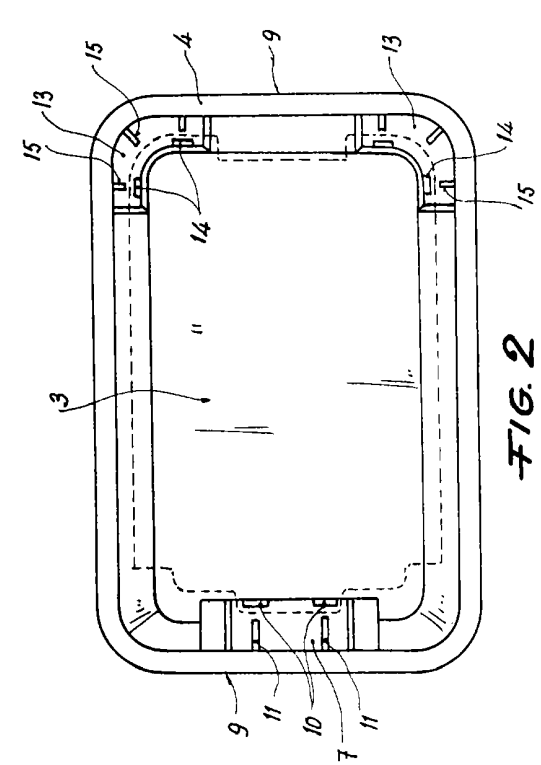


FIG. 2

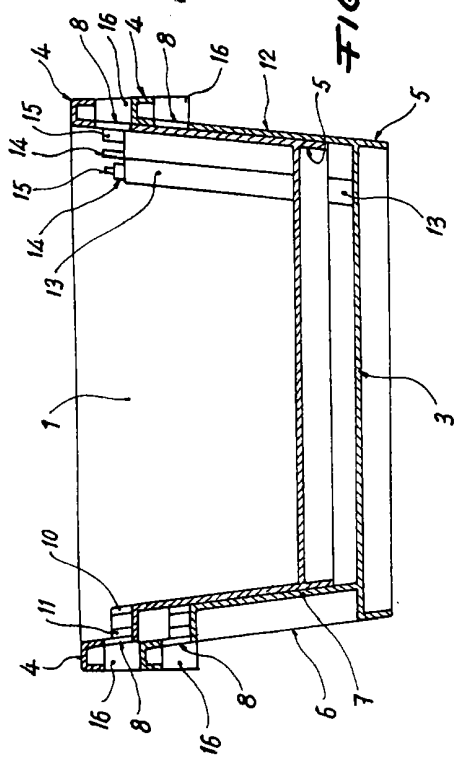


FIG. 3

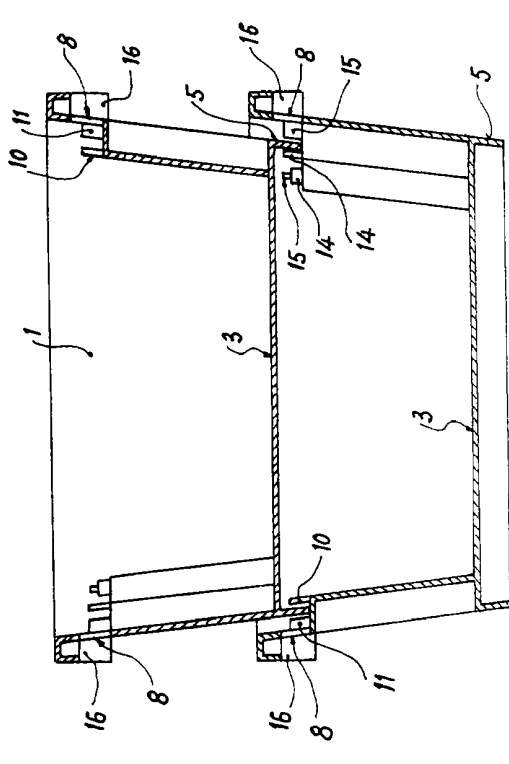


FIG. 4



Madrid,