

143505

14 NOV



MODELO DE UTILIDAD

por 20 años

por "ASADOR PORTÁTIL PARA CARNES Y PESCADO", a favor de MERY, S.A., de nacionalidad española, domiciliada en TARRASA (Barcelona), Avda. Joaquín de Sagrera, s/n.

=====

MEMORIA DESCRIPTIVA

El presente Modelo de utilidad se refiere a un asador portátil, destinado a facilitar la operación de cocido por asado de piezas de carne y de pescado en lugares en que no resulta posible o práctico encender fuego en el suelo, con objeto de disponer de las brasas necesarias para la citada operación.

Una gran cantidad de preparados culinarios se realiza, como es sabido, a base de trozos de carne y de pescado asados, a cuyo efecto suelen disponerse éstos sobre brasas de fuego constituidas, cuando es posible, sobre el suelo y en condiciones de poder disponer de espacio suficiente, aireación adecuada y posibilidad de dispersión de los humos y cenizas.

La posibilidad indicada, sin embargo, no siempre es real, debido a que en muchos casos no resulta factible disponer de espacio en el suelo o lugar equivalente donde encender fuego y producir brasas para el asado de la carne y el pescado.

143505

- 2 -

14 NOV.



Así ocurre en el interior de las viviendas y en casos en los que la realización de fuego al aire libre resulta imposible por las condiciones atmosféricas o por otras circunstancias.

- El asador portátil para carnes y pescado que constituye el objeto del presente Modelo elimina completamente los inconvenientes citados y hace posible el disponer de la carne y el pescado asados, en por lo menos las mismas condiciones que se tendrían de poder encender fuego de brasas, y con la ventaja de que los elementos en cuestión no dispersan humos ni cenizas, inadmisibles en el interior de las viviendas.

- El asador que se describirá es un dispositivo sencillo y práctico, de dimensiones reducidas y muy manejable, de manera que su empleo resulta cómodo en multitud de ocasiones y circunstancias. Consta esencialmente de una caja cilíndrica provista de un soporte para el carbón, cuyo encendido proporcionará el calor necesario para el asado, teniendo la propia caja elementos que impiden la dispersión de las cenizas, así como medios para la sujeción de una parrilla sobre la que se colocarán las piezas de carne y pescado a asar.

- Para facilitar la explicación, se acompaña a la presente memoria una hoja de dibujos, en los que se ha representado, a título de ejemplo ilustrativo y no limitativo, un caso de realización de un asador portátil para carnes y pescado, según los principios de las reivindicaciones.

En los dibujos:

- La figura 1 representa una vista en alzado y en sección meridiana de un asador portátil del tipo descrito, mientras que la figura 2 muestra el propio aparato, visto por su parte correspondiente al asa, en sección por un plano indicado A-A en la figura 1.

143505

- 3 -

14 NOV.



La figura 3 es una vista en planta y parcialmente seccionada del asador, en correspondencia con la figura 1 y con la tapa inferior en posición saliente, para dar idea de su forma de articulación.

5. El asador objeto del Modelo consta en sustancia de una caja -1- de estructura laminar y configuración cilíndrica, de altura pequeña respecto a su diámetro, en relación de 1 a 3 aproximadamente, con su base superior abierta y libre y su base inferior también abierta y provista, en una zona
10. contigua a su embocadura, de una pieza -2- en forma de escuadra que, mediante un pasador o remache de articulación -3-, sujeta en disposición giratoria la base -4-, móvil y de estructura discoidal.

- La base citada puede girar, quedando siempre coplanaria y paralela a sí misma, respecto a su articulación -3-,
15. de manera que llegue a ocupar la posición saliente representada en la figura 3, lo que determina que la base inferior del cuerpo -1- quede totalmente abierta, haciendo ello factible la eliminación de las cenizas depositadas sobre la
20. cara superior de aquella base.

- El enclavamiento temporal del disco -4- respecto a los bordes de la caja -1- se realiza mediante unos relieves -5- y -6- en forma de tetones a modo de casquetes esféricos, cuyos bordes exteriores, una vez realizado el centraje de la
25. base, quedan tangentes interiormente a la embocadura inferior de la caja, resultando así retenidos por ésta, y en consecuencia sujeta temporalmente aquella parte inferior.

- En la zona diametralmente opuesta a la pieza -2-, la base posee un elemento anular -7-, constituido por una
30. pieza a modo de horquilla de extremos -8- sujetos a la superficie inferior de la placa, que servirá para el manejo de



143505

- 5 -



Una vez encendido el fuego, las piezas a asar se dispondrán sobre una parrilla -23- de la que se ha representado la sección transversal en la figura 1 y una parte en planta en la figura 3, quedando apoyada sobre los bordes superiores de las 5. caras laterales del cuerpo -1- en la disposición de la base superior de la caja cilíndrica formada.

La placa inferior -4- impedirá la dispersión indeseada de las cenizas, cuando el asador se emplee en recintos cerrados o que no se desee contaminar.

10. El material constitutivo del cuerpo -1- será la plancha metálica, de espesor y acabado correspondientes a su duración máxima.

15. Todo cuanto no afecte, altere, cambie o modifique la esencia del asador descrito, será variable a los efectos del actual Modelo.

N O T A.

Se reivindica como objeto de este registro por Modelo de utilidad:

20. 1.-Asador portátil para carnes y pescado, caracterizado esencialmente por constar de un cuerpo de caja de estructura laminar y configuración cilíndrica aplanada, cuya base superior aparece abierta y es susceptible de recibir en sus bordes la disposición de una parrilla de soporte de las piezas a asar, mientras que la base inferior está constituida por una placa circular giratoria, siempre paralela y coplanaria a sí misma, alrededor de un vástago de articulación 25. respecto a una pieza en forma de escuadra, fijada en la embocadura de la base abierta de la caja, con posibilidad de proporción respecto a ésta, alrededor del vástago, hasta una 30. posición máxima de separación, determinante de la apertura completa de la citada base inferior.

143505



- 6 -

14 NOV

2.-Asador portátil para carnes y pescado, según la reivindicación anterior, caracterizado por la disposición de un asa anular de manejo situada en la periferia y diametralmente opuesta a la parte articulada de la base, realizándose el enclavamiento temporal de esta placa discoidal, durante su utilización y almacenamiento, por la provisión de una pluralidad de relieves periféricos en forma de casquetes esféricos regularmente distribuidos, que resultan retenidos por los bordes lisos de la embocadura inferior de la caja, centrando la posición de la base.

3.-Asador portátil para carnes y pescado, según las reivindicaciones anteriores, caracterizado por la disposición de una pluralidad de orificios en las paredes laterales de la caja, precisamente en la zona comprendida entre la placa-base inferior y la placa sustentadora del carbón, en orden a la alimentación de aire para el fuego, en tanto que la sujeción del cuerpo del dispositivo, particularmente en su fase de utilización, se establece mediante un mango de estructura filar y forma de U alargada, cuyos extremos terminan en formaciones rectangulares, susceptibles de introducirse y quedar retenidas en una cavidad adecuada, formada vertical y lateralmente en la superficie externa de la caja cilíndrica y constituida mediante una pieza de estructura laminar adosada a la citada superficie.

Sean cuales fueren las circunstancias que concurren en la esencialidad del Modelo de utilidad, definido en las anteriores reivindicaciones, cuyo objeto es:

4.-"ASADOR PORTATIL PARA CARNES Y PESCADO".

Consta la presente memoria de siete hojas foliadas mecanografiadas por una sola cara y de los dibujos unidos a

143505

- 7 -

14 NOV.



la misma.

Barcelona, 14 NOV. 1968

P.A. de MERY, S.A.

mc.

156005

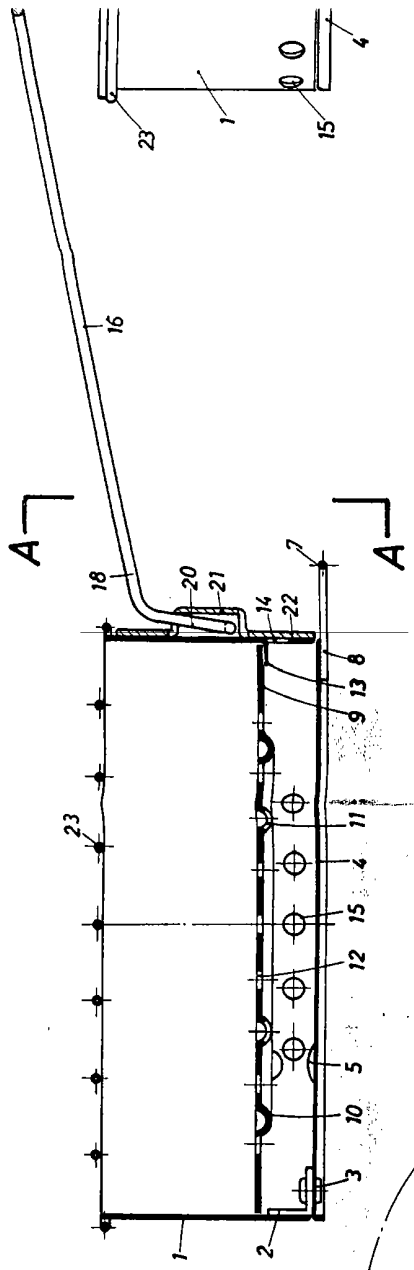


FIG. 1

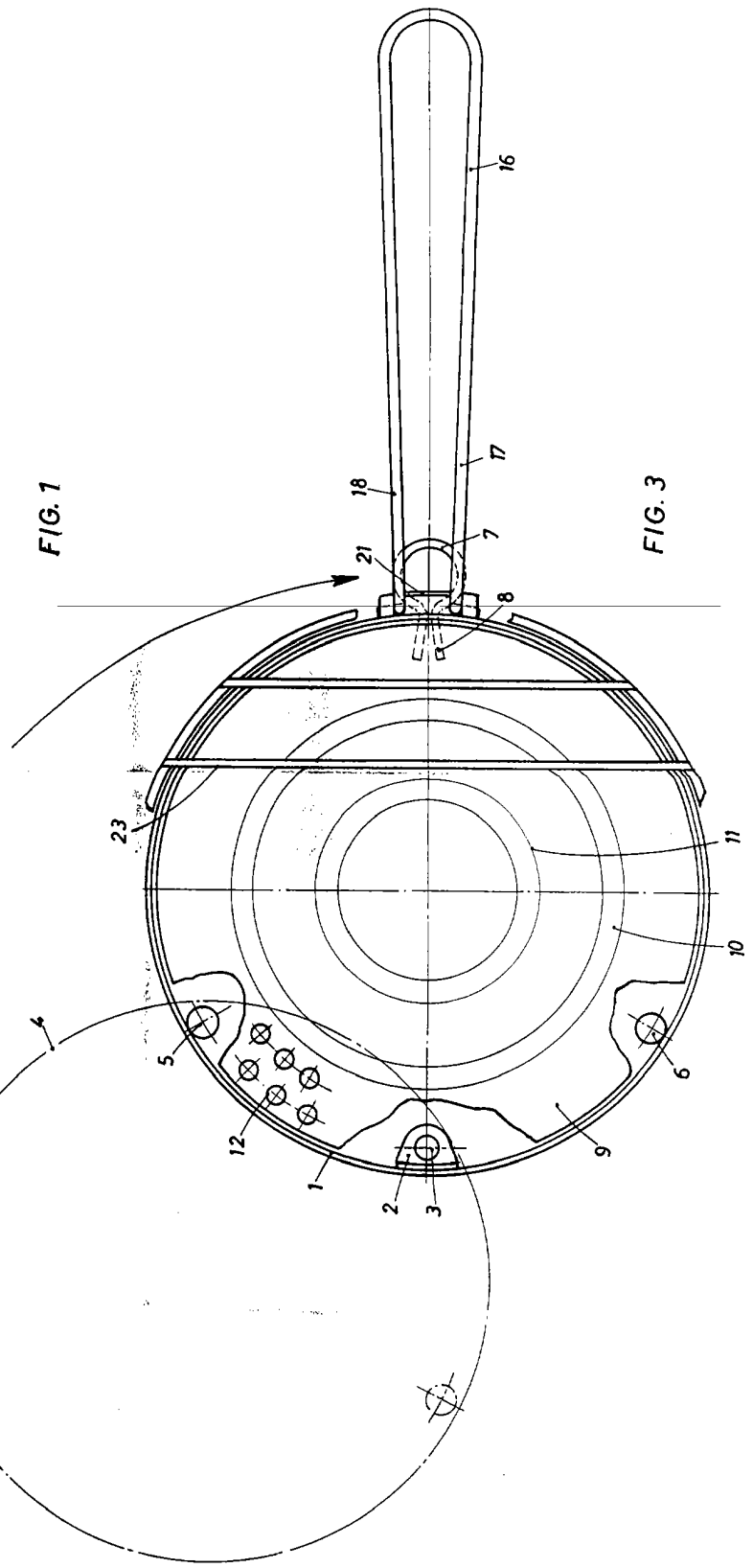


FIG. 3

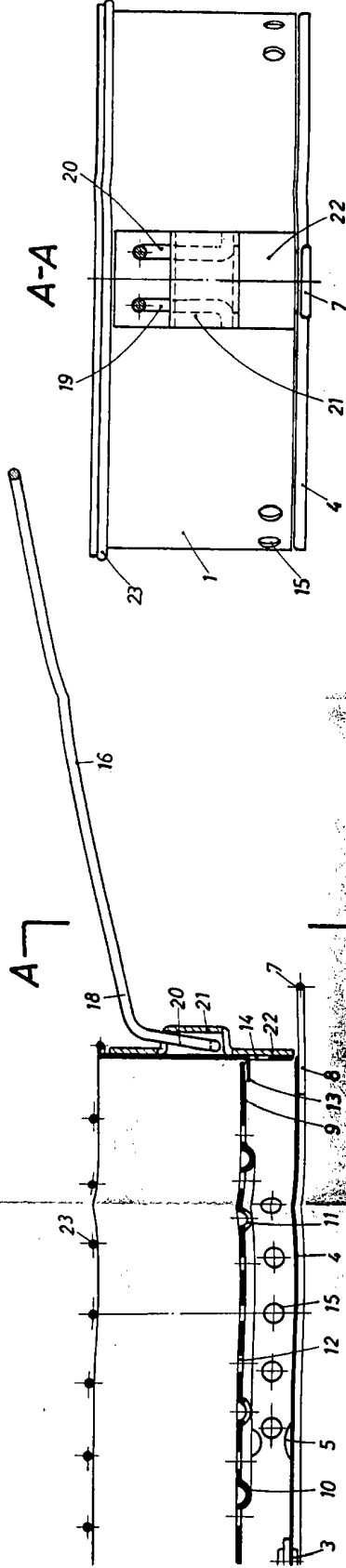


FIG. 1

FIG. 2

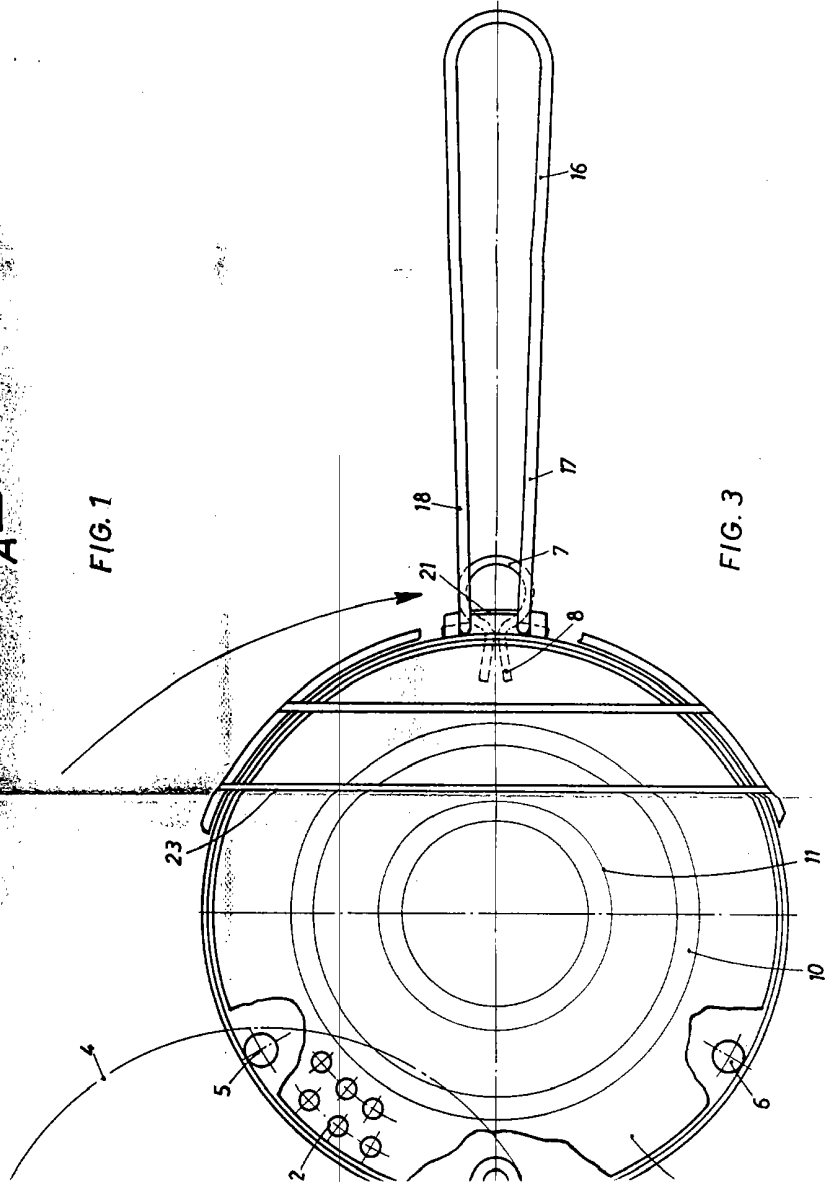


FIG. 3

BARCELONA, 14 NOV. 1968

P.A.

*[Handwritten signature]*