

143503



14 NOV

MODELO DE UTILIDAD

por 20 años

por "ENVASE MULTIPLE Y AMPLIABLE POR ELEMENTOS", a favor de D. Carlos LUCAS Espinosa, de nacionalidad española, domiciliado en Barcelona, Bailén, 117, ático.

=====

MEMORIA DESCRIPTIVA

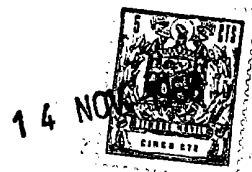
El presente Modelo de utilidad se refiere a un envase destinado a contener piezas de fruta y también productos industriales de diferentes clases, que se caracteriza por ser de estructura simplificada y al mismo tiempo por comprender por lo menos dos compartimientos independientes, aunque situados dentro del mismo envoltente.

El envase que se describirá puede construirse a base de maderas de baja calidad, y por ello, de reducido coste, por lo que el precio de fabricación del continente será igualmente bajo; por otra parte, los elementos de madera que componen el envase se fabricarán con facilidad mediante máquinas del tipo corriente, de las empleadas para la producción de piezas de madera, lo que repercutirá también en la reducción del coste.

15. La propiedad de tener un fondo intermedio o intercambiable, que define dos cavidades para el envase, permite,

143503

- 2 -



- en el caso de transporte y almacenamiento de fruta, que las diferentes piezas de ésta puedan separarse racionalmente, con lo que las situadas en la parte inferior no tendrán que soportar el peso de todas las restantes, sino solamente de
5. la mitad de ellas; al mismo tiempo podrá transportarse fruta de diferente clase en un mismo envase, sin los peligros que supone el contacto directo entre las diversas piezas entre sí. En el caso de artículos industriales, también es posible transportar o almacenar por separado piezas de clases
10. distintas, evitando la posibilidad de rayado o deterioro de algunas de ellas por parte de otras provistas de elementos salientes o abrasivos.

- En el caso general, un envase de la clase que se describe podrá tener más de dos compartimientos, ya que la
15. estructura del continente es tal que puede agruparse una pluralidad de elementos, definiendo tres o más cavidades incorporadas, pero independientes.

- Para facilitar la explicación, se acompaña a la presente memoria una hoja de dibujos, en los que se ha representado, a título de ejemplo ilustrativo y no limitativo, un
20. caso de realización de un envase múltiple y ampliable por elementos, según los principios de las reivindicaciones.

En los dibujos:

- La figura 1 muestra el despiece de los diversos componentes de un elemento fundamental del envase.
- 25.

La figura 2 constituye una vista en alzado y en sección meridiana de un envase provisto de dos cavidades anexas y la indicación de la posibilidad de otras en número conveniente.

30. La figura 3 constituye una sección transversal del cuerpo del envase por un plano indicado A-A en la figura 2.

143503

- 3 -



Los componentes de cada elemento asociable con otros idénticos a él son los dibujados en la figura 1, en la que el aro -1- se dispone en la parte inferior del fondo -2-, constituido éste por un disco formado preferentemente por

5. varias piezas acopladas, por ejemplo, por machihembrado en sus bordes rectilíneos de asociación, y reforzada mediante un elemento -3- en disposición diametral y perpendicular a la de aquellos componentes. Un segundo aro -4-, análogo al -1-, se dispondrá en la parte superior del fondo -2- y las

10. tres piezas citadas se colocan en la parte inferior de la superficie interna del cuerpo cilíndrico -5-, de manera que el borde inferior del aro -1- quede enrasado con el borde inferior del citado cuerpo, el cual, en su parte externa y en la misma zona, recibe la banda cilíndrica -6-, cuyo borde infe-

15. rior queda también enrasado con el de los anteriores, asegurándose finalmente la permanencia de aquella asociación de elementos mediante el empleo de clavos -7-.

Los elementos mencionados formarán preferentemente secciones incompletas, con el fin de facilitar su manejo y

20. montaje, como se ve en la figura 1, en tanto que la pieza rectangular y vertical -8-, en la posición de la figura 2, realiza la retención de los extremos de los elementos anulares y cilíndricos.

En la parte superior del elemento descrito, figura

25. una banda -9- similar a la -6-, la cual interiormente se corresponde con un aro -10- semejante a los -1- y -4-. La banda -9- sobresaldrá de los bordes superiores del cuerpo -5-, de manera que éstos queden aproximadamente en la parte central de aquélla.

30. El elemento descrito puede asociarse con otros análogos a él y en la cantidad deseada, habiéndose representado

143503

- 4 -

14 NOV. 19



en la figura 2 la superposición de un segundo cuerpo análogo al -5- y representado con el numeral -11-, teniendo su fondo -12- de constitución equivalente a la del -2-, con su refuerzo -13- y apoyado en el aro -10-. De esta manera, pues,

5. se acoplará el número conveniente de elementos, obteniéndose un envase múltiple con las secciones deseadas y de la altura resultante por su constitución.

La parte superior del envase se cierra mediante una tapa -14-, de estructura discoidal, reforzada mediante elementos transversales -15- y -16- y mantenida en posición mediante los aros -17- y -18-, similares a los -1- y -2-, respectivamente.

10.

Los clavos -19- sujetarán la banda -9- y el aro -10- a la parte superior del cuerpo -5-, así como la citada

15. banda y el cuerpo -11- situado encima del anterior. Los clavos -20- sujetarán, en la zona de la embocadura del envase, los aros -17- y -18- con el cuerpo cilíndrico superior y la banda anexa a él, de manera análoga a la de las partes inferiores.

20. Unos elementos de refuerzo, constituidos por flejes metálicos -21-, quedan dispuestos en la dirección de generatrices del envase cilíndrico, regularmente separados, estando colocados interiormente al cuerpo formado y doblados en sus extremos -22-, de manera que las terminaciones de aquellos

25. flejes quedan retenidas, según se ve en la figura 2, entre los elementos cilíndricos -5- y análogos y las bandas exteriores -6- y similares, mediante los clavos -7-. En lugar de utilizar fleje metálico, pueden emplearse listones de madera en disposición equivalente a la anterior.

30. De la descripción realizada se deduce la gran simplicidad del envase formado, así como, por la multiplicidad

143503

- 5 -

14 NOV 1968



de cavidades que puede presentar, la gran ventaja que supone el disponer de compartimientos independientes, aunque formando parte de un solo cuerpo. Las piezas de madera pueden obtenerse a base de materia prima de precio reducido, según se ha explicado, ya que sus dimensiones pueden ser pequeñas.

5. Como ejemplo, cabe citar que un envase que está constituido por dos elementos del tipo descrito, formando, por consiguiente, dos cavidades idénticas y yuxtapuestas, estará constituido por los elementos siguientes: cinco aros del tipo 10. -1-, -4-, -10-, -17- y -18-; tres fondos discoidales del tipo -2-, -12- y -14-; dos secciones cilíndricas como la -5- y la -11-; tres bandas como las -6- y -9- y los clavos necesarios, como los -7-, -19- y -20-.

15. Todo cuanto no afecte, altere, cambie o modifique la esencia del envase descrito, será variable a los efectos del actual Modelo.

N O T A.

Se reivindica como objeto de este registro por Modelo de utilidad:

20. 1.-Envase múltiple y ampliable por elementos, caracterizado esencialmente por constar de la asociación de una pluralidad de secciones cilíndricas, cada una de las cuales está definida por un cuerpo tubular principal, que en su embocadura inferior recibe un fondo discoidal, el cual queda paralelo y separado del plano ideal de la embocadura mediante un aro de bordes en correspondencia, y recibe en su parte superior y en su periferia un aro idéntico al anterior, estando las dos piezas anulares fijadas mediante clavazón a la embocadura del cuerpo cilíndrico, con sujeción de una banda cilíndrica exterior, de altura superior a la suma de las alturas de los aros.

25.

30.

143503

- 6 -

14 NOV.



2.-El propio envase, según la reivindicación anterior, caracterizado porque la embocadura superior del cuerpo tubular principal comporta exteriormente una banda similar a la que ocupa la parte inferior del elemento y que presenta su mitad periférica sobresaliendo respecto a los bordes del citado cuerpo cilíndrico, los cuales recibirán, para el acoplamiento de un segundo elemento, la parte inferior de otro cuerpo cilíndrico, la cual se sujeta a la banda superior externa y ésta al cuerpo inferior mediante clavazón, el cual sustenta igualmente un aro destinado al soporte de una base intermedia constitutiva del fondo de la cavidad superior y definida por una pieza discooidal análoga a la de la base inferior, realizándose el remate del envase, en la parte superior, del último elemento acoplado, mediante una tapa discooidal mantenida en posición mediante dos aros colocados respectivamente por debajo y por encima de sus bordes periféricos, con correspondencia del aro superior con los bordes del cuerpo cilíndrico último y con los de una banda cilíndrica y externa situada en aquella parte y retenida mediante clavazón.

3.-El propio envase, según las reivindicaciones anteriores, caracterizado porque el refuerzo de la estructura resultante se realiza mediante la disposición en el interior del cuerpo cilíndrico obtenido, de una pluralidad de elementos tensores en dirección de las generatrices y sujetos por sus extremos entre las dos bases y el cuerpo tubular, así como por las diferentes piezas discooidales de separación y el propio cuerpo cilíndrico.

Sean cuales fueren las circunstancias que concurren en la esencialidad del Modelo de utilidad, definido en las anteriores reivindicaciones, cuyo objeto es:

4.-"ENVASE MULTIPLE Y AMPLIABLE POR ELEMENTOS".

143503

- 7 -

14 NOV



Consta la presente memoria de siete hojas foliadas,
mecanografiadas por una sola cara y de los dibujos unidos a
la misma.

Barcelona, 14 NOV. 1968

P.A. de D. Carlos LUCAS Espinosa,

mc.

143503

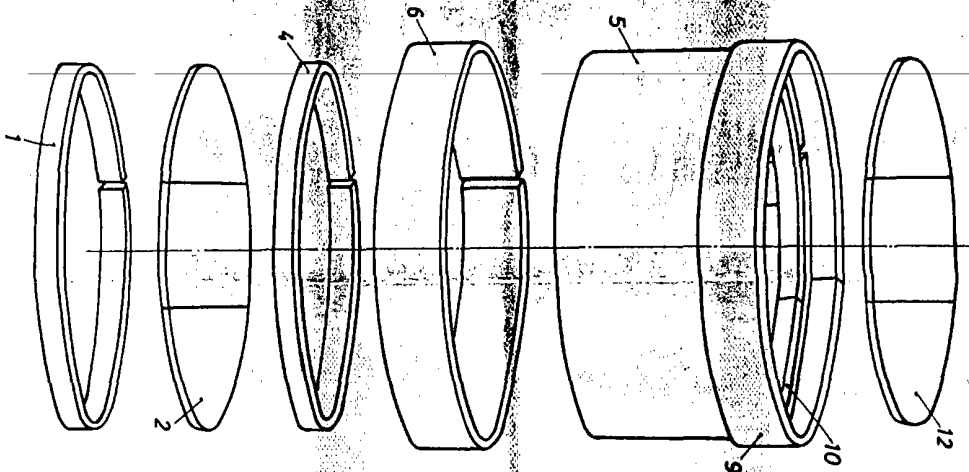


FIG. 1

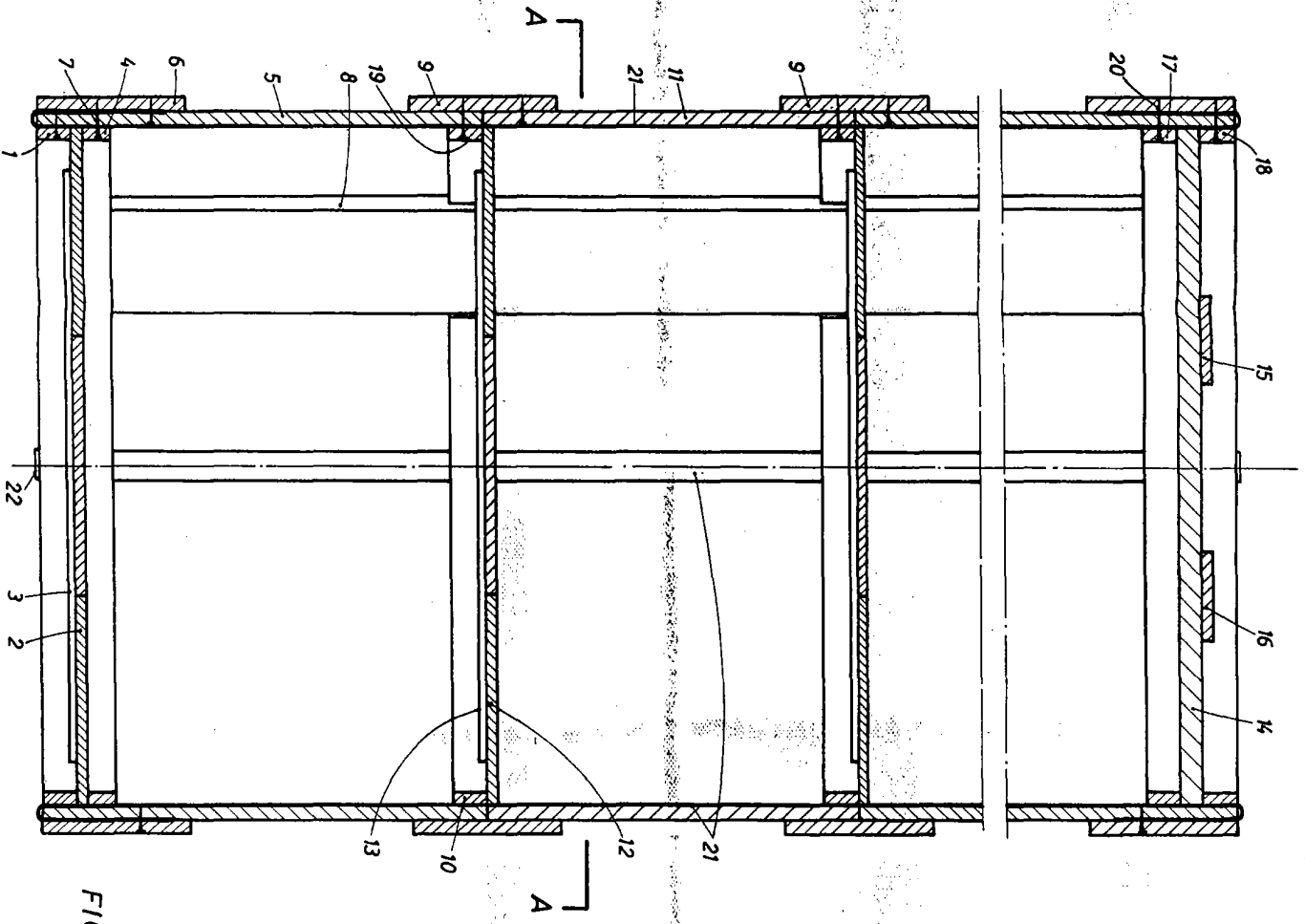


FIG. 2





1.40 NOV 1968

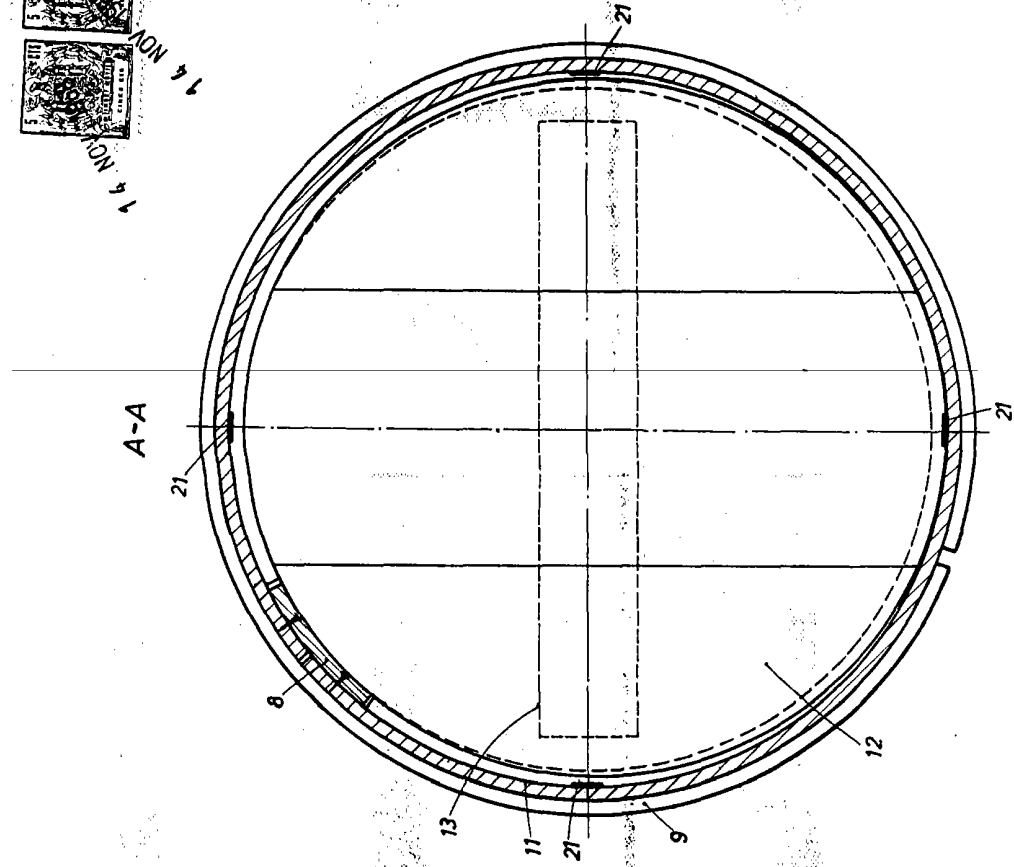


FIG. 3

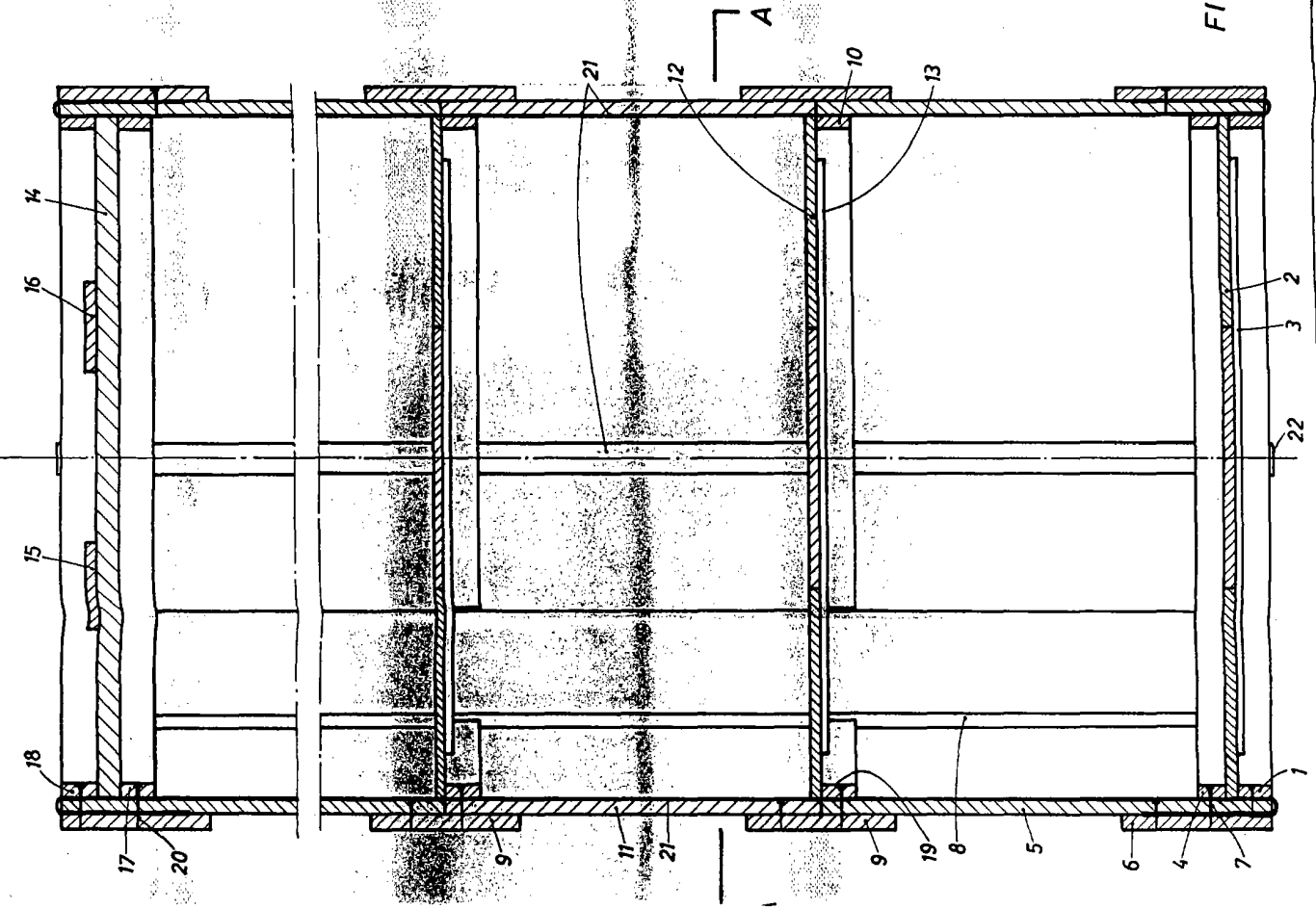


FIG. 2

BARCELONA
P. A.

14 NOV 1968
[Signature]