

143451



26

M O D E L O D E U T I L I D A D

por veinte años,

para todo el territorio español, por " CONJUNTO
COMPACTO DE MANDO CON TOMA DE CORRIENTE ", cuyo
privilegio se solicita a favor de la entidad na-
cional MECANISMOS AUXILIARES INDUSTRIALES, S.A.,
residente en VALLS (Tarragona), Avda. Generalísimo,
nº 6.

M E M O R I A D E S C R I P T I V A

El presente Modelo de Utilidad tiene por objeto,
conforme indica su enunciado, un conjunto compacto
de mando con toma de corriente, cuyas nuevas carac-
terísticas de diseño, constitución y conformación,
5 permiten la obtención de un nuevo objeto auxiliar
de gran utilidad y aplicación práctica en aparatos

143451



electrodomésticos, tales como cocinas, máquinas de lavar y similares, que cumple la misión para la que específicamente ha sido concebido con una seguridad y eficacia máximas.

5 Para facilitar la comprensión del Modelo y para que quede perfectamente aclarado el verdadero alcance del mismo, se acompañan a la presente Memoria unos planos esquemáticos que muestran unos diseños en los que queda grafiado un modo de ejecución preferente del conjunto compacto de mando con toma de corriente objeto del Modelo, indicándose en estos
10 diseños la constitución esencial que presenta el mismo, sin que la descripción que de los dibujos se da a continuación tenga carácter limitativo alguno y sí
15 tan solo enunciativo.

 Conforme es de apreciar en los mentados diseños, el conjunto compacto preconizado está constituido a base de la combinación sustancial de un cuerpo basilar 10, a modo de placa, moldeado a base de material eléctricamente aislante, el cual, además de
20 estar facultativamente dotado de los oportunos medios 19 para su fijación en posición en el lugar destinado para su colocación, presenta adicionados de forma estable en parte de su frente, unos convencionales aparatos eléctricos de maniobra 11, mientras
25 que la parte restante de aquel mentado frente corres-

- 3 -
143451



ponde a la embocadura de un receptáculo 12 que, como extensión de su propia estructura, comporta el cuerpo basilar en cuestión 10.

5 En el fondo 16 de tal receptáculo 12, existen practicadas perforaciones pasantes 13, que se corresponden con sendas piezas 14 de alta conductibilidad eléctrica, operativamente dispuestas para recibir la inserción ajustada de las espigas de una convencional clavija macho de conexión, cuyas piezas 10 14 están comportadas por una pieza aislante 15, adicionada en la superficie exterior del citado fondo 16 del receptáculo 12 y que, además, está provista de convencionales medios exteriores 17 de conexión a los hilos del correspondiente cable eléctrico, asociados, a su vez, eléctricamente con aquellas referidas piezas 14. 15

Asimismo, anclada sólidamente en el fondo 16 del receptáculo 12, existe una pieza laminar 20, eléctricamente conductora, asociada con medios exteriores 20 de conexión 18 a los hilos de toma a tierra del mentado cable eléctrico, pieza destinada, pues, a relacionarse eléctricamente a los efectos del contacto a tierra con los elementos comportados a tal menester por las clavijas macho.

25 Si bien en el ejemplo grafiado se ha representado una pieza 20 apta para permitir a la toma de corrien-

143451

20



5 te del presente conjunto relacionarse eléctrica-
mente a los efectos de contacto a tierra, con
clavijas macho con el sistema francés, se compren-
de que tal pieza puede conformarse para permitir
asimismo la relación con clavijas macho con el sis-
tema alemán.

10 Viene completado el conjunto, por una placa 21,
ventajosamente de características decorativas, dis-
puesta para actuar en funciones de cobertura y pro-
tección del receptáculo 12, a cuyo menester tal pla-
ca 21 está dotada de unos resaltes de pivotación 22,
que sobresalen lateralmente y que quedan contenidos
permanentemente en unas guías 23 que comporta lateral
y perpendicularmente la placa basilar 10, para posi-
15 bilitar la ocultación de la placa de cobertura 21,
en cuestión.

20 A tal menester, aquellas guías 23 y en su extre-
midad contigua al frente de la placa basilar 10 tie-
nen cubierta frontalmente las sendas zonas correspon-
dientes a las porciones salientes de los resaltes
respectivos 22, para que tales porciones tomando apoyo
en las paredes que cubren aquellas zonas de las guías
actúen de ejes de oscilación de la placa 21.

25 Además, tal placa 21 está provista del rebaje pa-
ra su maniobrado 24, así como del par de pinzas fle-
xibles 25 que cooperan con los taladros 26 de la placa

143451



20

5 basilar 10 para determinar la estable inmovilidad de la placa 21 en su posición de cierre. Al mismo tiempo, aquel par de pinzas 25 y en colaboración con los rebajes parciales 27, practicados a las referidas guías en su extremidad contigua al frente de la placa basilar, son susceptibles de evitar la ocultación total de la placa para que así quede accesible el rebaje de maniobrado 24.

10 Una vez descrito en qué consiste el presente Modelo en correspondencia con los planos esquemáticos que se acompañan, se comprende que podrán introducirse en el mismo todas aquellas variaciones y modificaciones de detalle que las circunstancias y la práctica pudieran aconsejar, siempre y cuando con
15 las variantes que se introduzcan, no se altere o modifique la esencia del Modelo, que queda resumido en las siguientes reivindicaciones que constituyen la

N O T A R E I V I N D I C A T O R I A

20 1ª - " CONJUNTO COMPACTO DE MANDO CON TOMA DE CORRIENTE ", caracterizado por estar constituido a base de la combinación sustancial de un cuerpo basilar, moldeado a base de material eléctricamente aislante, el cual además de estar facultativamente dotado de los oportunos medios para su fijación en
25 posición en el lugar destinado para su colocación, presenta adicionados de forma estable en parte de

143451

26



5 su frente, unos convencionales aparatos eléctricos de maniobra, mientras que la parte restante de aquel mentado frente corresponde a la embocadura de un receptáculo que, como extensión de su propia estructura, comporta el cuerpo basilar en cuestión, en el fondo de cuyo receptáculo existen practicadas perforaciones pasantes que se corresponden con piezas, de alta conductibilidad eléctrica, operativamente dispuestas para recibir la inserción ajustada

10 de las espigas de una convencional clavija macho de conexión, cuyas piezas son solidarias de una pieza aislante adicionada en la superficie exterior del citado fondo del receptáculo, pieza aislante que, además, está provista de convencionales medios exteriores de conexión a los respectivos hilos del pertinente cable eléctrico, asociados eléctricamente,

15 a su vez, tales medios, con aquellas piezas conductoras, receptoras de las espigas de la clavija macho de conexión.

20 2ª - Conjunto, según la anterior reivindicación, caracterizado porque, sustancialmente, se presenta anclada sólidamente en el fondo del repetido receptáculo, una pieza laminar eléctricamente conductora asociada con medios exteriores de conexión a los hilos de toma a tierra del cable eléctrico, pieza destinada, pues, a relacionarse eléctricamente a los

25

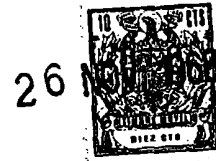
- 7 -
143451



efectos del contacto a tierra con los elementos homónimos de la clavija macho de conexión.

5 3ª - Conjunto, según las anteriores reivindicaciones, caracterizado por venir completado por una pieza plana, ventajosamente de características decorativas, dispuesta para actuar en funciones de cobertura y protección del receptáculo del cuerpo basilar, a cuyo fin tal pieza plana está provista superior y posteriormente, de unos resaltes que sobresalen lateralmente y que quedan contenidos en unas guías de ocultación que comporta lateral y perpendicularmente el cuerpo basilar, las cuales guías, además de permitir el asentamiento y guiado de los costados laterales de la pieza plana, en su extremidad contigua al frente de aquel cuerpo basilar, 10 tienen cubierta frontalmente las sendas zonas correspondientes a las porciones salientes de los resaltes de la pieza plana en cuestión, para que, al mismo tiempo que se determine así la retención de tal 15 pieza plana en el cuerpo basilar, aquéllas mentadas porciones salientes de los resaltes tomando apoyo en las paredes que cubren aquellas aludidas zonas extremas frontales de las guías, resulten susceptibles de actuar en funciones de eje de oscilación de 20 la pieza plana, la cual está dotada, además, en la superficie posterior e inferiormente del pertinente 25

143451



5 rebaje central de maniobrado, así como de un par de pinzas flexibles aptas para, en colaboración con sendos taladros del cuerpo basilar, determinar la estable inmovilidad de la pieza plana de oober- tura en su posición de cierre, al mismo tiempo que tal par de pinzas resultan susceptibles de limitar la introducción de la pieza plana en las guías de ocultación, en cooperación con las sendas embocadu- ras de tales guías.

10 4ª - " CONJUNTO COMPACTO DE MANDO CON TOMA DE CORRIENTE ".

15 Todo tal y conforme queda descrito y reivindi- cado en la memoria descriptiva que antecede y que consta de ocho hojas escritas a máquina por unaso- la de sus caras y dos planos que la ilustran.

MADRID, 26 Noviembre 1,968

MECANISMOS AUXILIARES INDUSTRIALES, S.A.,
P. A.,



143451

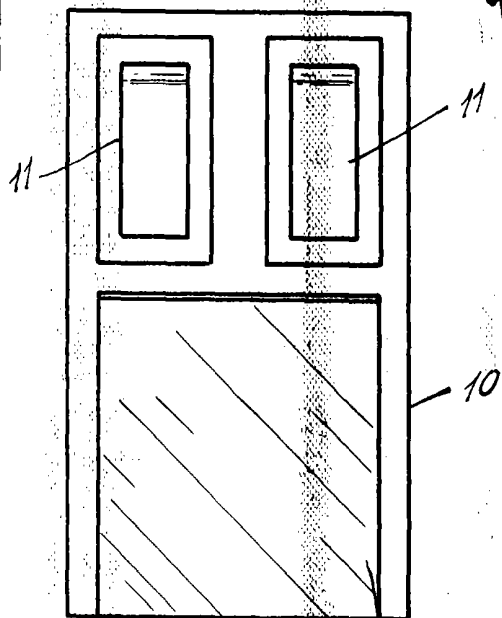


FIG. 1

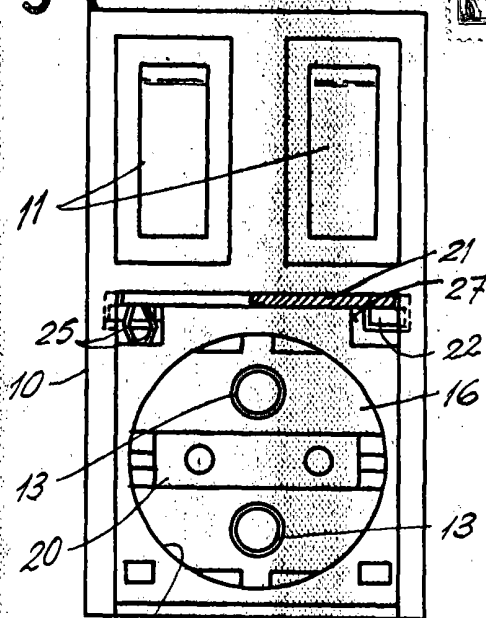


FIG. 2

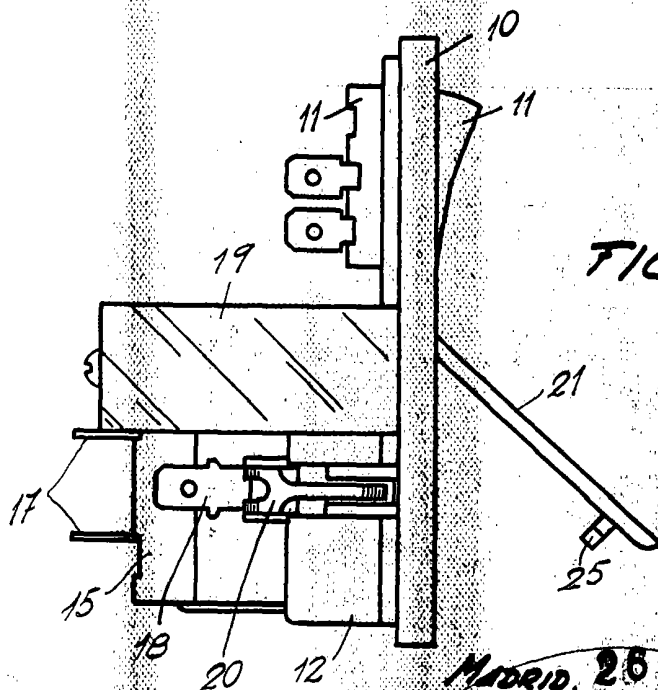


FIG. 3

MADRID, 26 NOV. 1968
P.A. J. J. MORGADO GONZALEZ
P.P.



143451

26

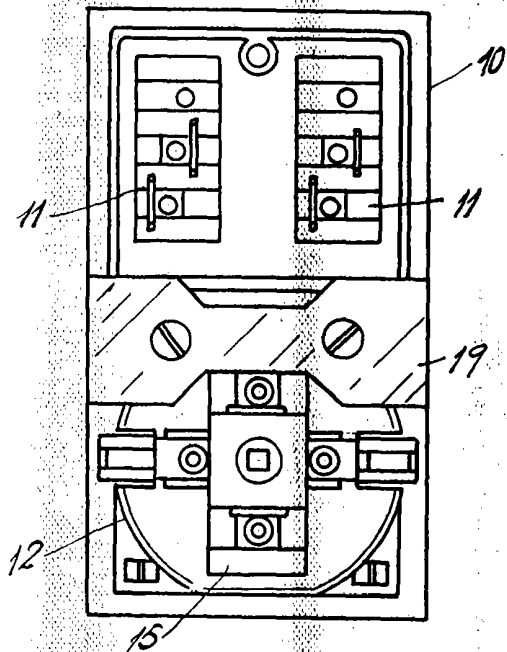


FIG. 4

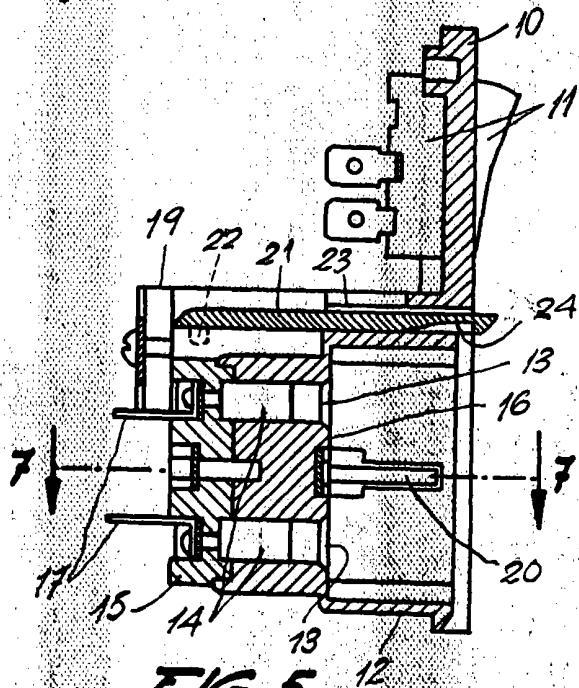


FIG. 5

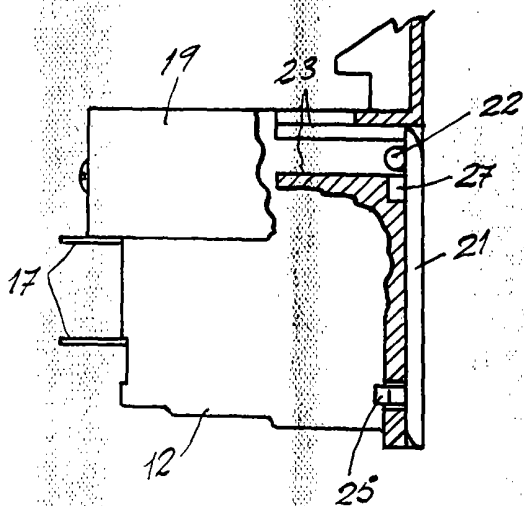


FIG. 6

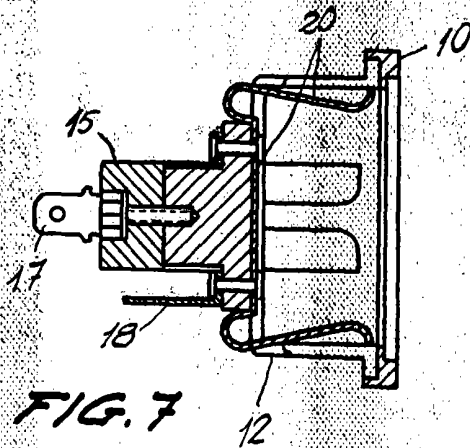


FIG. 7

MADRID, 26 NOV. 1968
P. A. J. J. MORGADOS GEMER
P. F.