

143439



6 FEB 1864

PATENTE

DE

MODELO DE UTILIDAD

por 20 años

a favor de Don Jesús MORA MAS

de nacionalidad española

residente en Barcelona, calle Provencals, nº 277

por:

"DISPOSITIVO DE PURGA Y CLARIFICACION DE
ACEITE PARA MAQUINAS FREIDORAS".

MEMORIA DESCRIPTIVA

La presente Patente de Modelo de Utilidad se refiere a un dispositivo de purga y clarificación de aceite para máquinas freidoras, el cual, gracias a sus características constructivas y constitutivas, es de resultados altamente eficaces, muy superiores a los obtenidos por las realizaciones usuales que, con la misma finalidad, existen en el mercado.

5.

El dispositivo en cuestión comprende un recipiente colector adaptable a la boca o grifo inferior de descarga del depósito de cocción de la máquina, estando constituido el referido recipiente por un cuerpo de contención y una tapa, de las cuales la segunda es la que, a través de una junta y me-

10.



diante un sistema de acoplamiento adecuado, queda fijada a la boca del cuello en el que se encuentra montado transversalmente al grifo de paso, en tanto que el primero, se adapta herméticamente a la mencionada tapa, comporta exteriormente un mecanismo para unir y separar a voluntad ambos elementos, mientras que interiormente se halla dotado de un tubo rebosadero, provisto de una boca exterior de salida, combinada con una válvula accionable manualmente.

10. Como es de ver por lo apuntado suscitadamente a modo de preámbulo, el dispositivo de referencia es sumamente práctico y de constitución simple, al contrario de lo que ocurre con otras realizaciones, que, por su complicidad, entorpecen más que facilitan la labor de purga y clarificación del aceite, llegando incluso a ser ineficaces.

15. Para la mejor comprensión de la presente memoria descriptiva se acompañan tres hojas de dibujos, en los que se representa, tan sólo a título de ejemplo ilustrativo y no limitativo, un caso práctico de realización del objeto de la invención.

20. En dichos dibujos:

La Fig. 1 representa una sección en alzado del conjunto del dispositivo.

La Fig. 2 es una vista en alzado de todo el conjunto dispositivo de purga.

25. La Fig. 3 es una vista en planta del recipiente colector.

La Fig. 4 es una vista en planta de la válvula manual de purga.

30. La Fig. 5 es una sección en alzado, por la línea V-V de la Fig. 4.

147479

- 3 -



La Fig. 6 es una sección por la línea VI-VI de la Fig. 3.

5. El dispositivo comporta un recipiente de contención (1) y una tapa (2), que se ajusta en la regata de la junta (3).

La referida tapa (2) queda vinculada a la boca del cuello del recipiente de cocción (4), en cuyo cuello aparecen el grifo de paso (5) y el manguito de unión roscado (6).

10. El citado recipiente (1) es portador de un sistema de acoplamiento muy eficaz para el perfecto ajuste con la tapa (2), el cual consiste en una brida (7) aplicada a la superficie perimetral del expresado recipiente y fuertemente fijada por el tornillo con tuerca (8). Esta brida, a su vez, presenta el tope (9) para asegurar la perfecta posición del recipiente
15. cuando haya de colocarse. La tapa (2) es portadora de una canal anular (9').

Para la fijación hermética del recipiente (1) a la tapa (2), exteriormente la referida brida (7) posee dos cuerpos (10) perforados, en donde se alojan el tapón roscado (11),
20. el resorte helicoidal (12) y el sombrerete sujetador (13) cuando se ejerce presión sobre la palanca de la horquilla (14), que bascula sobre los pivotes (15) y los tornillos (16), según se indica en la Fig. 2 con la flecha vertical y las líneas de trazos. En dicho momento se levanta el aludido sombrerete
25. sujetador (13), cesando por tanto la presión de este y permitiendo retirarlo de la canal (9'), en tanto que el recipiente se sostiene con la mano mediante la empuñadura (17). En el detalle de la Fig. 6 se aprecia como el sombrerete (13) se halla alojado y presionado (en la fase de acoplamiento del dispositivo)
30. dentro de la canal (9') de la tapa (2).



El tope en el ajuste o coincidencia entre el recipiente colector (1) y aquella tapa fija (2) lo proporciona la pared o borde (9).

Vinculado al recipiente colector (1) mediante las tuercas (18) aparece interiormente un tubo rebosadero (19), cuyo extremo inferior está provisto de una válvula accionable a mano, mediante la empuñadura (20), unida a la corredera (21), que permitirá, mediante su desplazamiento, que la perforación (22) coincida con aquel tubo (19) y posibilite el vaciado. Para la adecuada situación de esta perforación, la corredera (21) va dotada de los pivotes o topes (23) y queda sujeta dentro de la guía (24) mediante los resortes (25).

Todas las impurezas (A) que pasan al colector (1) mezcladas con el aceite de freído o cocción (B) se depositan, por su propio peso, en el fondo del recipiente, en el que alcanzan un nivel que no es superior a la altura del tubo rebosadero (19). Cuando hay que proceder a la purga, se cierra primero el grifo (5) y se abre la válvula (20). El aceite (B) sale al exterior por el tubo (19) y cuando cesa la salida (debido a haberse llegado a la boca del tubo (19)), se desacopla el dispositivo manipulándolo por sus asas (14) y (17) y se procede a verter al exterior los residuos quemados (A).

Convenientemente descrito el dispositivo de purga y clarificación de aceite objeto de este modelo, debe hacerse constar que en el mismo podrán introducirse cuantas variaciones de materiales, formas y de detalle se estimen necesarias, siempre que con ello no se altere la esencialidad de la presente invención.

147470

- 5 -



N O T A

REIVINDICACIONES

Se reivindica como objeto de la presente Patente de Modelo de Utilidad:

5. 1ª.-Dispositivo de purga y clarificación de aceite para máquinas freidoras, que se caracteriza esencialmente por estar constituido por un recipiente colector de forma general cilíndrica adaptable a la boca o grifo inferior de descarga del depósito de cocción de la máquina, en el interior del cual figuran las correspondientes resistencias eléctricas de caldeo,
10. constando el referido recipiente de un cuerpo de contención y de una tapa, de las cuales la segunda es la que, a través de un sistema de acoplamiento adecuado, se halla fijada a la boca del cuello en el que se encuentra montado transversalmente el
15. citado grifo de paso, en tanto que el primero, que se adapta hermeticamente a través de una punta anular a la mencionada tapa, comporta exteriormente un mecanismo de presión para unir y separar a voluntad ambos elementos, mientras que interiormente se halla dotado de un tubo rebosadero de una cierta altura, pro-
20. visto de una boca exterior de salida combinada con una válvula de corredera accionable a mano.

2ª.-Dispositivo de purga y clarificación de aceite para máquinas freidoras, según la reivindicación anterior, que se caracteriza esencialmente por el hecho de que el mecanismo

25. aplicado al recipiente colector de los residuos quemados consta, en esencia, de una empuñadura solidaria del mismo y de una palanca ahorquillada articulada en el exterior del propio recipiente y accionadora por sus extremos de unos balones laterales tensados por resortes y dotados de unas cabezas que cooperan
30. con una canal anular prevista en la tapa, determinando todo ello



5. un conjunto enganchable para el acoplamiento y desacoplamiento lateral del aludido recipiente respecto a su tapa, en el primer de los cuales figura además un borde de tope para asegurar la coincidencia entre ambos componentes, cerrándose la llave o grifo de la máquina en el momento de desarticular el recipiente para extraer los residuos quemados, que, debido a su nivel, no salen antes por el tubo rebosadero, reservado únicamente para la expulsión del aceite.

10. 3ª.-DISPOSITIVO DE PURGA Y CLARIFICACION DE ACEITE PARA MAQUINAS FREIDORAS.

Sean cuales fueren las circunstancias que concurren con la esencialidad propia de la misma.

Consta la presente Memoria descriptiva de seis páginas foliadas y mecanografiadas por una sola cara y va acompañada de tres hojas de dibujos aclarativos.

Barcelona, 8 de Noviembre 1968

P. A.
E. ESCOBAR
P. P.

D. JESÚS MORA MAS

Tres hojas
hoja nº 1

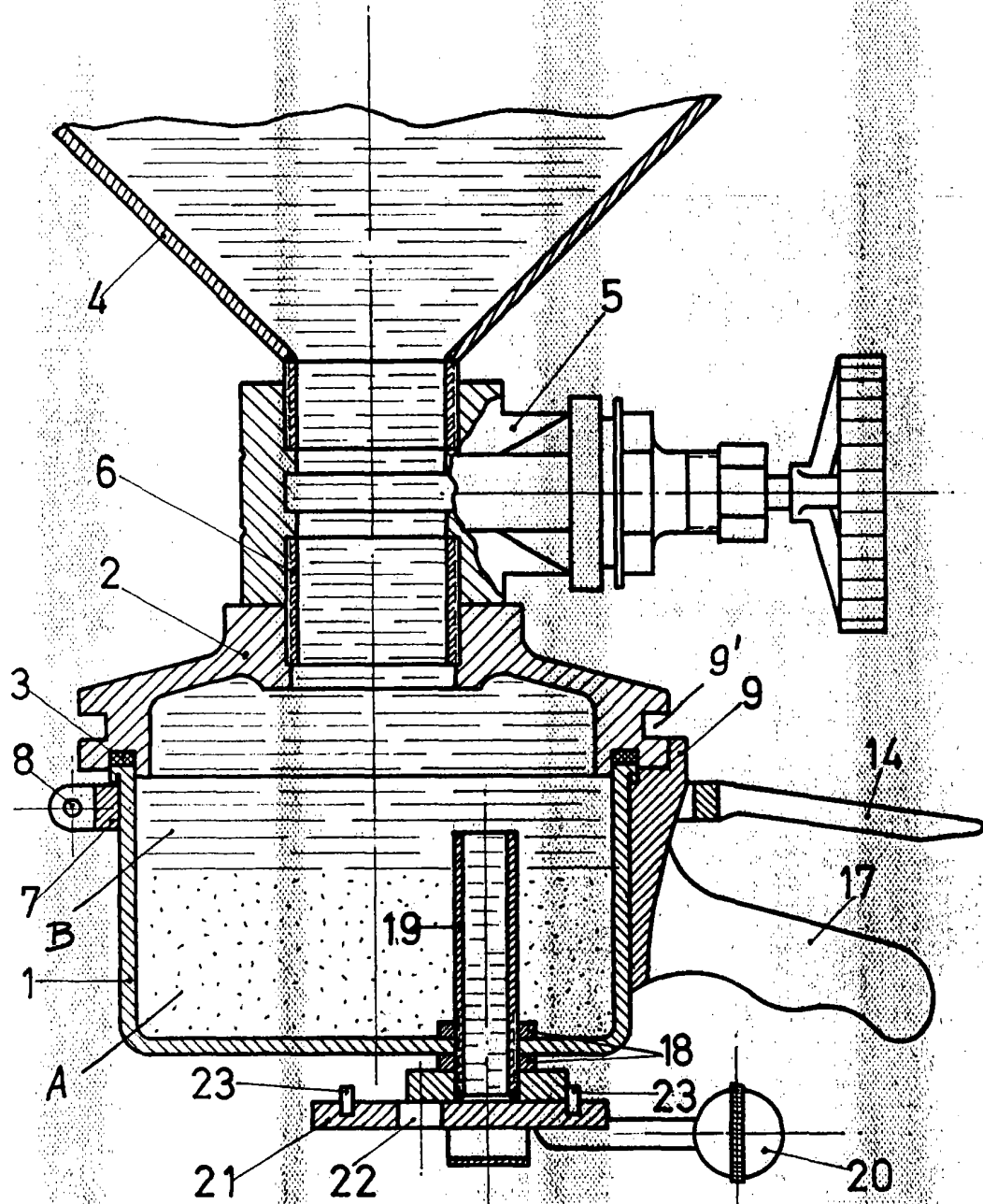


FIG. 1

Barcelona, 8 Novbre. 1968

P.A. E. ESCRIBI
P.P.

Escala variable

D. JESÚS MORA MAS

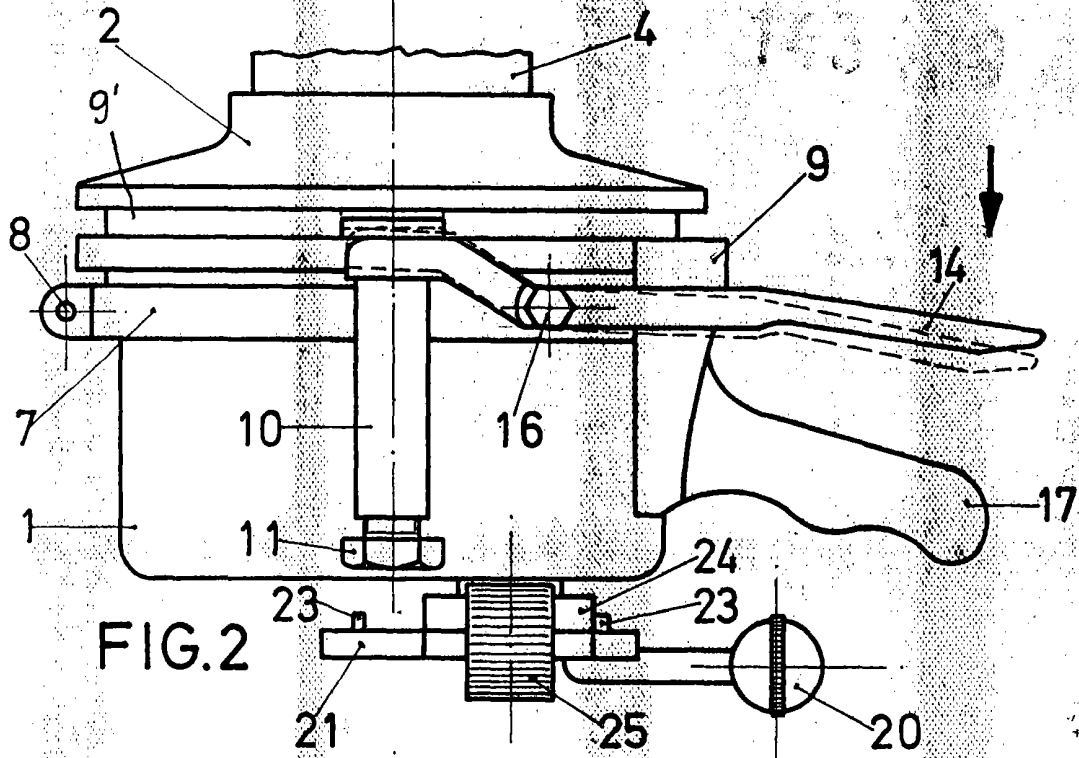


FIG. 2

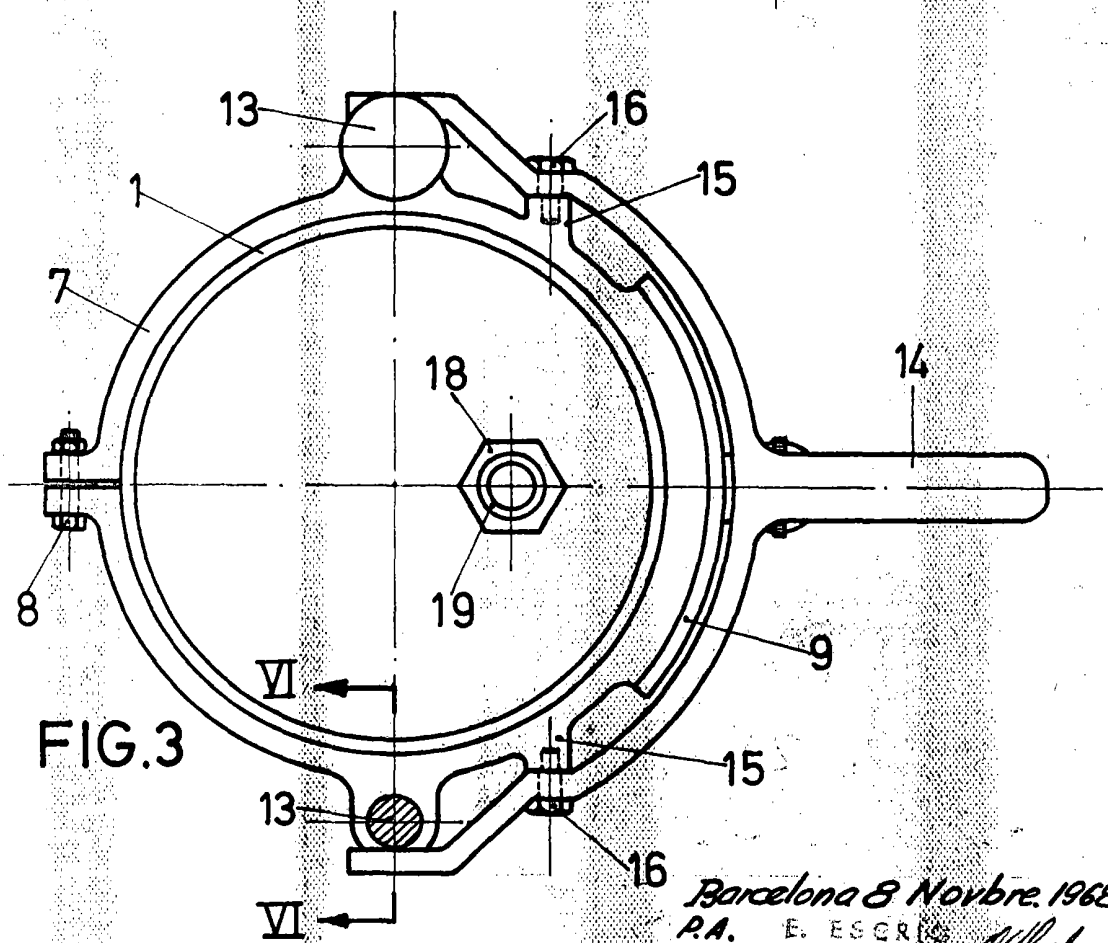


FIG. 3

Escala variable

Barcelona 8 Novbre 1968
P.A. E. ESCRIBANA
P. B. *[Signature]*

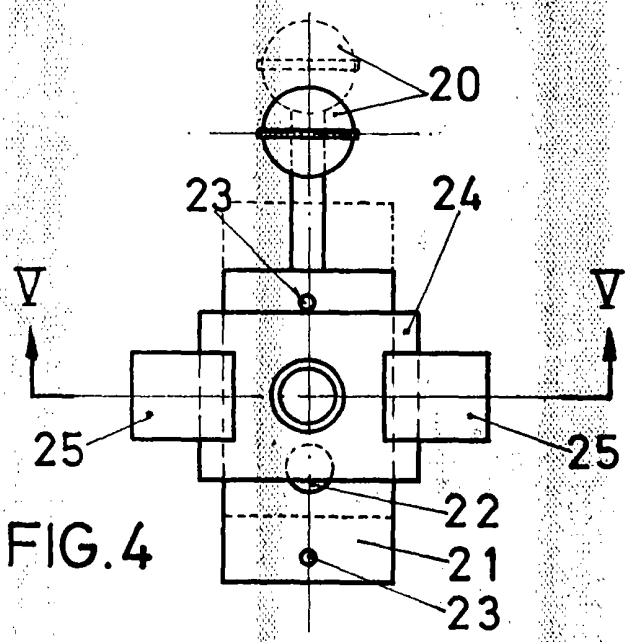
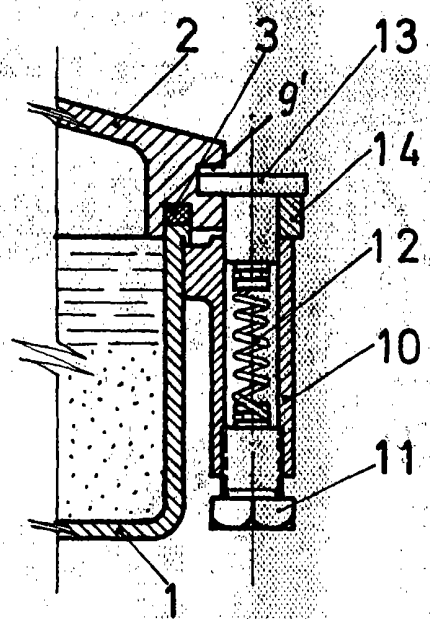
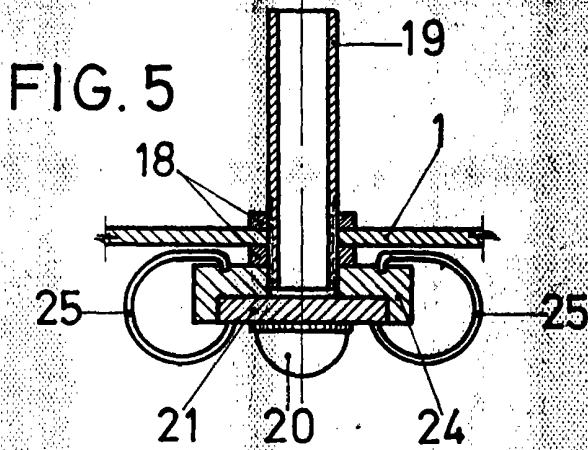


FIG. 6

Barcelona, 8 Novbre. 1968

P.A. E. ESCRIB

P.P.

Escala variable