

143380



25 NOV

El presente modelo de utilidad recae sobre un dispositivo de control de tensión para cualquier tipo de máquina "tensión" de hace extensivo a "patente".

Este dispositivo aprovecha las ventajas propias de la invención estruendo, en el hecho de que el dispositivo sirve para el control de caja.

Las ventajas radican en la reducción de una gran cantidad de piezas.

El dispositivo, muy esencial, se aplica en la carcasa de la máquina, realizándose o placa, lleva por su parte un conjunto de cilindros dotados de perforación.

**MEMORIA de DESCRIPCIÓN**

La memoria, que se acompaña a una solicitud de modelo de utilidad por veinte años, para España y sus Posesiones, por el inventor, D. Tomás CRIADO GARCIA, se acompaña de los dibujos adjuntos, que muestran un ejemplo de realización del dispositivo, de los varios que caben dentro de la invención, así como el dibujo de la CAJA.

**DISPOSITIVO DE CONTROL DE POTENCIA PARA CUALQUIER TIPO DE CAJA.**

Los dibujos adjuntos muestran una sección transversal del embudo de la máquina, en el que se muestra el conjunto de las piezas nuevas que forman el dispositivo.

**Solicitantes:** D. Tomás CRIADO GARCIA parte eléctrica que D. Pelayo SANCHEZ-BIEZMA Y SANCHEZ.

**Nacionalidad:** Española

**Residencia:** MADRID

**Domicilio:** Ermita del Santo 37, 3º - B.

El dispositivo, que adopta, en este caso, forma de caja, es de tipo eléctrico.

De conformidad con el objeto que se refiere la memoria, y con relación a los dibujos adjuntos, el dis-

143300

MEMORIA DESCRIPTIVA



El presente modelo de utilidad recae sobre un dispositivo de control de tensión para cualquier tipo de caja. El término "tensión" se hace extensivo a "potencia".

5 Una de las ventajas propias de la invención estriba, precisamente, en el hecho de que el dispositivo sirve para cualquier tipo de caja.

Otra de las ventajas radica en la reducción de sus dispositivos eléctricos.

10 Y otra ventaja, muy esencial estriba en la característica de que el embellecedor o placa, lleva por su cara interna unos resaltes cilíndricos dotados de perforación adicional, axial, pasante, que permite dar una gran facilidad a su fijación, eliminando todos los medios convencionales, más complejos y menos seguros y que ofrecían mayores molestias de acople.

15 Para mejor comprensión de esta memoria, se acompaña la hoja de dibujos adjunta, que muestra un ejemplo de realización, no limitativo, de los varios que caben dentro del cuadro general de la invención sin que el mismo se altere. En tales dibujos:

La fig. 1 muestra una sección transversal del embellecedor o escudo, que permite ver la parte eléctrica que se aloja tras él, en alzado.

25 La fig. 2 muestra el conjunto de las piezas nuevas esenciales del disipador.

La fig. 3 es un alzado frontal del dispositivo con su embellecedor, que adopta, en este caso, forma de casquete esférico.

30 De conformidad con el objeto a que se refiere la invención, y con relación a los dibujos adjuntos, el dis-

143380

-3-



35 positivo según la invención, está constituido por el grupo eléctrico, de reducido tamaño (3) montado entre dos placas (C-C) de material aislante y que cuenta con los componentes diversos de un circuito: condensadores, bobinas resistencias, etc., todo ello en reducido tamaño, y acopladas a un embellecedor de material aislante adecuado (1) que posee dos tacos cilíndricos (2) en su cara interna, perforados axialmente, para dejar paso a los tornillos de sujeción de este conjunto.

40 Entre los órganos eléctricos de que consta el dispositivo, se encuentra un disipador de aluminio, considerado este material como el más adecuado a la función a que el dispositivo se destina, por sus cualidades excepcionales, y que se halla constituido por un cuerpo con perfil de U  
45 con uno de sus brazos algo más alto o largo que el otro, y dotado de unas perforaciones para los tornillos de fijación; la base de este cuerpo lleva una ventana circular (V) para alojamiento de una pieza (7) del grupo de los semiconductores; asimismo, al lado de dicha ventana, lleva  
50 una perforación fileteada (8') para dejar paso a un tornillo (8) que sirve, a su vez, para fijación de una pieza anular (9) que es una especie de arandela de cobre con una prolongación radial para su fijación al dispositivo que se describe, mediante el mencionado tornillo.

55 El dispositivo, en general, lleva un potenciómetro interior (4) que se gradúa antes de colocar el dispositivo en la caja; y otro exterior (5) de mando manual.

60 Finalmente, tras lo descrito sólo resta señalar que en el presente modelo de utilidad caben cuantas variantes de realización sean posibles sin que se altere su esencia pudiéndose fabricar su objeto en toda clase de formas, tamaños y materiales apropiados, sin limitación.



Sobre las ventajas antes indicadas, del dispositivo y como resumen de su totalidad, pueden señalarse las siguientes:

- a - notoria disminución de tamaño
- b - aplicable a cualquier tipo de cajas
- c - controla cualquier tipo de tensión alterna monofásica, por ejemplo, el funcionamiento de motores, etc., etc.
- d - los tacos que posee hacen que no se precise ninguna obra de albañilería ni ningún dispositivo especial para su acople.

NOTA - Descrito suficientemente lo que antecede sólo resta señalar que lo que se declara propio, nuevo y útil de los solicitantes es lo contenido en las siguientes:

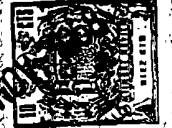
#### REIVINDICACIONES

1 - Dispositivo de control de potencia para cualquier tipo de caja, caracterizado por el hecho de estar constituido por un grupo eléctrico, que cuenta con diversos componentes de un circuito (condensadores, bobinas, resistencias y demás órganos correspondientes) realizadas en muy reducido tamaño y montados entre dos placas de material aislante, acoplado todo ello a un embellecedor de material aislante que, fundamentalmente, posee dos tacos cilíndricos axialmente perforados, en su cara interna, cuyas perforaciones sirven para dejar paso a los tornillos de sujeción del conjunto, eliminándose toda clase de obra de albañilería y dispositivos auxiliares de acople.

2 - Dispositivo, según reivindicación 1ª caracterizado porque entre los órganos eléctricos de que cons-

143320

-5-



95

ta el dispositivo, se halla un disipador construido esencialmente en aluminio, formado por un cuerpo en perfil de "U" con una rama algo más larga que la otra, y dotado al canto de unas perforaciones para los tornillos de fijación.

100

3 - Dispositivo, según reivindicación 2 caracterizado porque la base de este cuerpo de aluminio que forma el disipador, se halla dotada de una ventana circular para alojamiento de una pieza del orden de los semiconductores; y al lado de dicha ventana lleva una perforación fileteada para dejar paso a un tornillo que sirve, a su vez, para fijación de una arandela anular de material conductor que rodea al semiconductor antes citado, y que expone o lleva una prolongación radial para permitir su fijación por medio del tornillo antes citado.

105

110

4 - Dispositivo, según reivindicaciones de 1 a 3 caracterizado por el hecho de llevar un potenciómetro de mando interior que se gradúa previamente antes de acoplar el citado dispositivo a la caja; y posee, asimismo otro potenciómetro exterior, de mando manual, siendo dicho mando manual el que es exterior y atraviesa el embellecedor a través de una perforación prevista a este objeto.

115

5 - DISPOSITIVO DE CONTROL DE POTENCIA PARA CUALQUIER TIPO DE CAJA.

-----

163720

-6-



Todo según se describe en la presente memoria que consta de seis hojas foliadas y escritas por una sola cara, con ciento diez y ocho líneas y dibujos anexos.

Madrid 25 noviembre, 1968

p.a.

D. TOMAS CRIADO GARCIA

D. DELYO SANCHEZ-BIEZMA Y SANCHEZ

HOJA UNICA



25 NOV

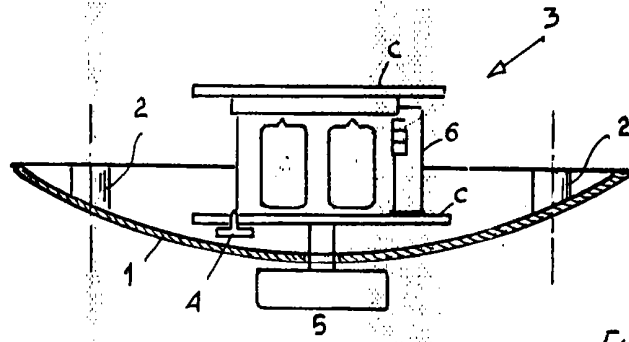


FIG. 1

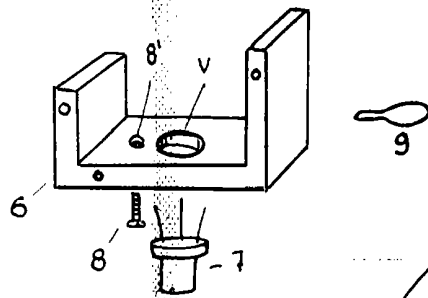


FIG. 2

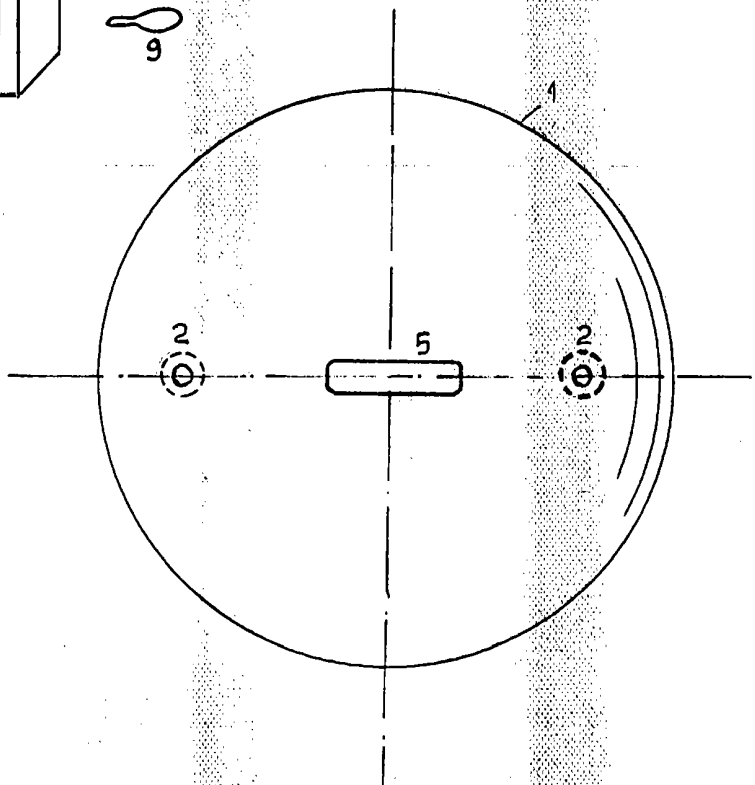


FIG. 3

ESCALA VARIABLE

MADRID 25 NOVIEMBRE 1968