



143364

Memoria descriptiva que se acompaña a la Solicitud de Certificado de 1ª Adición por mejoras en el objeto de la Patente principal nº 143.348, expedida en de de 193 , por: "UNA DISPOSICIÓN PARA LA FABRICACIÓN DE FILTROS ELÉCTRICOS", a favor de C. L o r e n z A k t i e n g e s e l l s c h a f t, residente en Berlin-Tempelhof, Lorenzweg (Alemania), presentada en el Ministerio de Industria y Comercio.

En la patente principal se ha indicado una disposición para la fabricación de filtros eléctricos, según la cual las inductividades circundan desde las partes de forma de manto a los núcleos de hierro de la alta frecuencia y se disponen sobre un eje que es  
5 común a ellas. Estas disposiciones habrán de servir preferentemente para el montaje o formación del paso profundo, esto es, de la parte de baja frecuencia, y también del paso elevado o parte de alta frecuencia de las agujas eléctricas.

En un ejemplo de esta clase se explica el invento adicional  
10 descrito a continuación.

La figura 1 es el esquema de conexiones de una aguja eléctrica de clase conocida. La figura 2 presenta una sección longitudinal por un ejemplo de la nueva disposición y la figura 3 una sección por la línea 5-5 de la figura 2.

En la disposición según la figura 1, a una estación de abonado se llevan por las líneas a, b, simultáneamente comunicaciones de alta y de baja frecuencia, las cuales se separan en la aguja eléctrica. Esta se compone de un paso profundo A y de un **paso** elevado B. Estos pasos profundos y elevados están formados de inductividades y capacidades. El paso profundo A se compone en el caso ilustrado de un órgano de forma de H, el cual contiene 4 inductivida-  
20



des 2, 3, 4, 4' y dos condensadores 10, cuyo centro está unido a tierra para hacer posible el suprimir las oscilaciones perturbadoras originadas en la parte A de baja frecuencia. El paso elevado B se compone de 4 condensadores 10, de dos inductividades 6,7 y un transformador 8 de alta frecuencia, el cual sirve para tomar las comunicaciones transmitidas por alta frecuencia.

Las inductividades 2, 3, 4, 4' se disponen según las figuras 2 y 3 en un eje 1 y se proveen de mantos q de hierro de alta frecuencia, en los que se encuentran sus arrollamientos p. Cada una de las inductividades 2, 3 posee un núcleo de hierro propio r de alta frecuencia. Las inductividades 4, 4' poseen un núcleo r común de hierro de alta frecuencia. Las inductividades 6, 7 van dispuestas sobre un segundo eje 5 y poseen, como las inductividades 2, 3, núcleos r de alta frecuencia propios cada una. Sobre el eje 5 se asienta también, circundado por un manto q de hierro de alta frecuencia, que reúne sin dispersión las líneas de fuerza, el transformador 8 de alta frecuencia. Los mantos q y los núcleos r están unidos entre sí mediante discos s de hierro de alta frecuencia. Los ejes 1, 5 están unidos entre sí mediante partes 9 del marco, en las que, de cualquier manera conveniente, van fijadas las capacidades o condensadores 10, por ejemplo mediante bridas 13. Los condensadores van de esta forma dispuestos entre las inductividades 2, 3, 4, 4' de la parte de baja frecuencia y las inductividades 6, 7 de la parte de alta frecuencia. Los arrollamientos p se unen, mediante conductores 12, con los condensadores 10, por ejemplo como se ilustra en las figuras 1 y 2. Sin embargo, las partes 2, 3, 4, 4', 6, 7, 8, 10 pueden también conectarse de otra forma. Por 11 se indica una caja de apantallado.

La nueva disposición puede emplearse tanto por el lado del abonado como de la central.

.....



:--:--:--:--:--:--: N O T A :--:--:--:--:--:--:--:

Se reivindica como nuevo y de propia invención:

55 1.- Mejoras en el objeto de la Patente principal nº 143.348,  
expedida en de de 193 , por "Una disposición  
para la fabricación de filtros eléctricos", caracterizadas por que  
las inductividades de la parte de alta frecuencia se reúnen sobre  
un eje, y las de la parte de baja frecuencia se asientan sobre  
otro segundo eje, y por que todas las inductividades se reúnen con  
60 los condensadores en una unidad constructiva.

2.- Una disposición, según lo reivindicado en el punto 1,  
caracterizada por que, sobre un eje, se dispone un transformador  
de alta frecuencia juntamente con las inductividades de la parte  
de alta frecuencia.

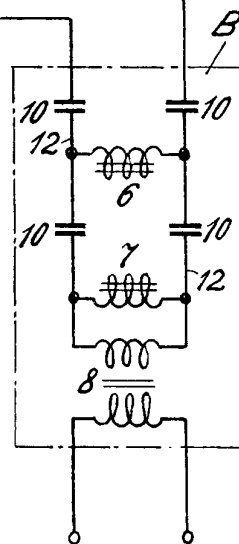
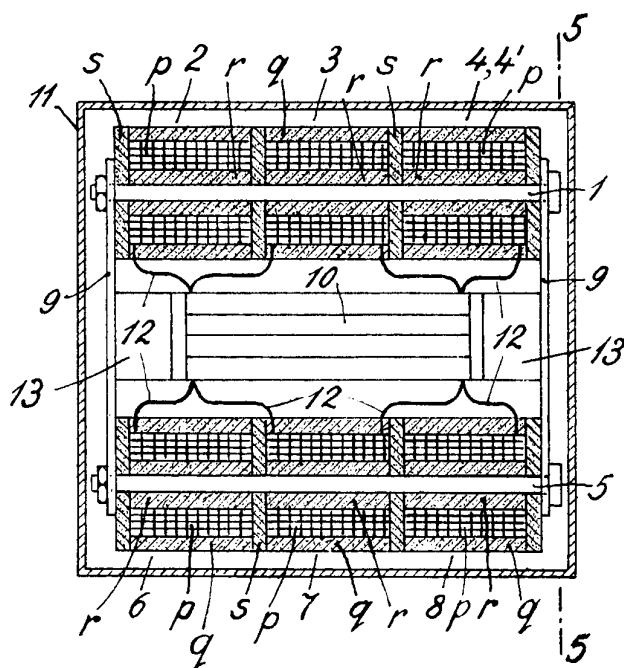
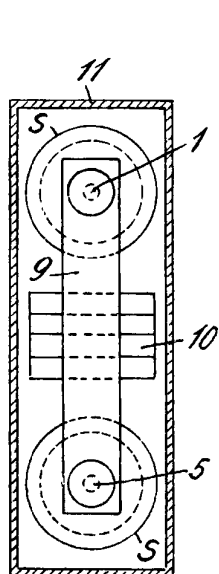
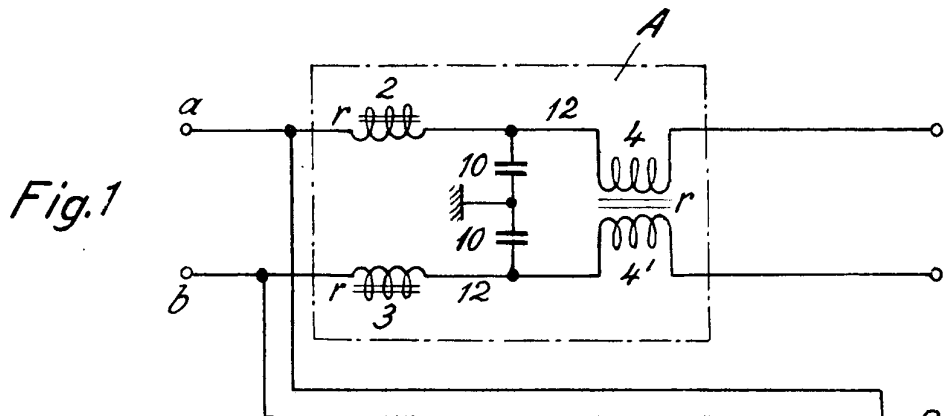
65 3.- Una disposición, según lo reivindicado en los puntos 1 y  
2, caracterizada por que las inductividades se unen entre sí  
mediante un marco, y, entre las inductividades de la parte de baja  
frecuencia y las de la parte de alta frecuencia, se disponen los  
condensadores, con auxilio de este marco.

70 4.- Una disposición, según lo reivindicado en los puntos 1 a 3,  
caracterizada por una caja de apantallado.

5.- Una disposición, según lo reivindicado en los puntos 1 a  
4, caracterizada por que las indicadas partes constructivas se  
reúnen en una aguja eléctrica.

Este Certificado de 1ª Adición recae sobre mejoras en el  
objeto de la Patente principal nº 143.348, expedida en de  
de 193 , por "UNA DISPOSICIÓN PARA LA FABRICA-  
CIÓN DE FILTROS ELÉCTRICOS", como queda descrito en la presente  
memoria, caracterizado en la anterior Nota y representado en el  
adjunto dibujo.

Madrid, 29 de Diciembre de 1936.



Escala variable.