

142929 24 OCT.



MODELO DE UTILIDAD  
por 20 años

por "SALABRE PLEGABLE", a favor de D. José GALINDO Aguilar,  
D. Antonio JANÉ Coll, D. José ALFONSO Bueno y D. Ricardo ALTI-  
MIRA Jané, de nacionalidad española, domiciliados en BARCELONA,  
P<sup>a</sup> Maragall, 88 antiguo.

=====

MEMORIA DESCRIPTIVA

El presente Modelo de utilidad se refiere a un sala-  
bre para la pesca, caracterizado por su posibilidad de plegado,  
que le permite reducirse a unas dimensiones mínimas por efecto  
de la contracción de su parte principal y la descomposición de  
5. su mango de accionamiento en varios tramos. El aro que consti-  
tuye el soporte para la red es de propiedades elásticas, y cuan-  
do tiene libertad para ello, adopta una configuración lineal por  
yuxtaposición de sus dos mitades constitutivas.

El rediseño que se describirá comporta un sistema de  
10. enclavamiento del aro portador de la red en la posición de tra-  
bajo, es decir, constituyendo un bucle de forma redondeada o  
de corazón, y posee además un sistema de liberación brusca que  
permite volver a la posición de plegado. La citada acción pue-  
de hacerse a distancia, mediante un mecanismo accionador gober-  
15. nado desde el extremo del mango, lo que permite el cierre de  
la redaña inmediatamente después de la introducción de un pez

142929

- 2 -

24 OCT.



en su interior.

Para facilitar la explicación, se acompaña a la presente memoria una hoja de dibujos, en los que se ha representado, a título de ejemplo ilustrativo y no limitativo, un caso de realización de un salabre plegable, según los principios de las reivindicaciones.

En los dibujos:

La figura 1 es una vista en perspectiva del conjunto del dispositivo, apreciándose la estructura de sus componentes, particularmente en la posición de la cuchara cerrada.

La figura 2 es una vista en perspectiva del aro elástico portador de la manga reticulada, en su posición de extendido.

Las figuras 3 y 4 constituyen sendas secciones longitudinales y a mayor escala del cuerpo del sistema portante de la manga, supuesto cortado a la longitud precisa el aro elástico y el mango sujetador. La figura 4 es una sección parcial del sistema, por un plano indicado A-A en la figura 3.

El salabre objeto del Modelo consiste, como es usual, en un aro -1-, provisto de un mango rígido -2- de sujeción y una manga -3- formada por tejido reticulado. El aro está constituido por dos mitades simétricas y acopladas de fleje de acero -4- y -5-, preferentemente acero inoxidable para resistir la acción corrosiva del agua del mar, quedando aquellas secciones articuladas por sus extremos. Los dos extremos de una parte se hallan relacionados por las piezas -6- y -7- y por los pasadores -8-, alrededor de los cuales quedan formando sendos bucles las terminaciones de las dos mitades del aro.

Los otros dos extremos de las piezas elásticas forman otros bucles alrededor de las clavijas -9- y -10-, montadas en la terminación cilíndrica -11- del mango -2-, la cual posee un

142929

- 3 -

24 OCT. 1961



entrante rectangular en el que quedan situadas aquellas partes articuladas. La zona -2- es de diámetro ligeramente inferior a la -11- y en la zona de transición figura el anillo elástico -12-, que servirá de apoyo y amortiguación para el impacto producido por un elemento anular deslizable a lo largo del mango -2-.

El tramo -2- se asocia al cuerpo del mango propiamente dicho, el cual consiste en las dos secciones acopladas -13- y -14-, cada una de las cuales posee en su terminación las piezas cilíndricas -15-, provistas de orificios roscados destinados a recibir una mecha roscada en disposición axial solidaria del mango -2- o de la otra sección de la empuñadura.

En la figura 3 se aprecia la constitución maciza del tramo -2- y la tubular de los tramos -13- y -14-, correspondiendo las mechas -16- a la primera y última de las secciones, que serán, por consiguiente, de terminación macho, en tanto que la sección intermedia -13- tendrá sus extremos tipo hembra.

Los tornillos -17- contribuyen a la sujeción de las partes acopladas del mango, por apriete lateral de las respectivas mechas roscadas. La parte -2- termina en un saliente discoidal -18-, y la zona -14- posee en su emboadura otro elemento cilíndrico -19-, sujeto mediante un tornillo lateral -20- de retención.

El plegado o extensión del aro -1- se hace posible mediante un elemento anular -21-, cuya sección se ve en la figura 3 y que puede deslizar sobre la zona cilíndrica -2-. Posee lateralmente los tornillos -22- y -23- que sirven de sujeción rígida a los extremos de sendos cordones flexibles, no elásticos y muy resistentes -24- y -25-, preferentemente de acero inoxidable, los cuales discurren exteriormente por las anillas de guía -26- a las mitades -4- y -5-, respectivamente,

142929

- 4 -

24 OCT.



5. del aro -1-, determinando un esfuerzo de plegado sobre el mismo. La retención de aquellos cordones contra las piezas semicirculares se realiza mediante los anillos -26- sujetos en aquéllas, y por su tensión considerable originarán un esfuerzo grande que determina la tendencia del aro -1- a plegarse, según la figura 1.

10. En su parte media, equidistante de los tornillos laterales, el anillo -21- lleva montado el saliente -27-, que sirve de apoyo y de brazo fijo de articulación para una pieza superior que realizará el enclavamiento o la liberación de la pieza -21- respecto a la -2-. A tal fin, el interior del saliente -27- comporta un elemento -28- deslizante axialmente a modo de pistón, teniendo su terminación -29- rodeada exteriormente por el resorte helicoidal -30-, cuya acción tiende a mantener  
15. el cilindro -28- contra la superficie del tramo -2-.

20. Un entrante o muesca -31-, de sección triangular, tiene forma conjugada con la del extremo del cuerpo -28-, lo que permitirá, cuando éste se encuentre situado en correspondencia con aquél, realizar el enclavamiento del anillo -21-, respecto al tramo -2-.

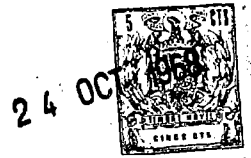
En su cabeza, el vástago -29- lleva articulada una pieza -32- de forma laminar y estructura de horquilla, sirviendo para el acoplamiento el pasador transversal -33-, y terminando aquélla en un apéndice -34-.

25. Cuando se obliga al anillo -21- a desplazarse sobre el tramo -2-, se produce el desplegado del aro -1-, como consecuencia de la tensión transmitida por los cables -24- y -25- sobre las secciones flexibles -4- y -5-, y enclavado el citado elemento, mediante la muesca -31-, queda invariable la forma  
30. redondeada del aro.

Para proceder a la liberación del sistema, basta con

142929

- 5 -



realizar un esfuerzo moderado sobre el apéndice -34-, con lo que se tendrá el levantamiento del tetón -28- y la posibilidad de desplazamiento del anillo -21-.

5. La acción sobre el apéndice -34- puede ser hecha manualmente, mediante opresión con un dedo, o bien a distancia, mediante un dispositivo constituido por el cable -35-, que discurre a lo largo del mango, guiado por elementos anulares -36- fijos en este último. Su terminación queda sujeta al extremo -37- de una palanca angular, cuyo mango -38- de accionamiento se halla en las proximidades del extremo del mango, lo que hace que pueda cerrarse con gran rapidez el cuerpo del redón, realizando una acción a distancia mediante la palanca -38-, particularmente en aquellas operaciones en que, tras la introducción de un pez en la cuchara -3-, los movimientos bruscos de aquél podrían dar lugar a su nueva caída al agua o en el suelo, lo que no es de desear. La red -3- queda dispuesta sobre el aro -1- mediante las zonas -39- que recubren éste último, y el anillo delantero -40- sirve para retener el extremo del borde superior de la pieza citada.

15. La realización de todos los elementos resistentes de la estructura descrita, a base de acero inoxidable, hará que el salabre descrito pueda resistir la acción corrosiva del agua de mar, por lo que su duración será muy grande.

20. Todo cuanto no afecte, altere, cambie o modifique la esencia del salabre descrito, será variable a los efectos del actual Modelo.

N. O. T. A.

Se reivindica como objeto de este registro por Modelo de utilidad:

30. 1.- Salabre plegable, caracterizado esencialmente por tener su aro portaredes de estructura de fleje de propie-

142929

- 6 -

24 OCT. 1968



dades elásticas, tendente a plegarse por superposición rectilínea de sus dos mitades simétricas, debida a la acción tensora de dos elementos filares y resistentes, dispuestos adosada y exteriormente a las dos mitades del aro y con sus extremos fijos, por una parte, en la zona delantera de articulación de las piezas simétricas y por sus otros extremos en un elemento anular susceptible de deslizarse longitudinalmente sobre un cuerpo cilíndrico en el que se hallan articuladas las partes traseras de dichas piezas y susceptible de desplazarse axialmente sobre el primer cuerpo cilíndrico del mango sujetador, compuesto de varios tramos acoplados.

Sean cuales fueren las circunstancias que concurran en la esencialidad del Modelo de utilidad, definido en la anterior reivindicación, cuyo objeto es:

15. 2.- "SALABRE PLEGABLE".

Consta la presente memoria de seis hojas foliadas, mecanografiadas por una sola cara y de los dibujos adjuntos.

Barcelona, 24 OCT. 1968

20. P.A. de D. José GALINDO Aguilar,  
D. Antonio JANE Coll,  
D. José ALFONSO Bueno y  
D. Ricardo ALTIMIRA Jané,

mo.

D. JOSÉ GALINDO AGUILAR, D. ANTONIO JANÉ COLL,  
D. JOSÉ ALFONSO BUENO Y D. RICARDO ALTIMIRA JANÉ

142829

HOJA ÚNICA

142829

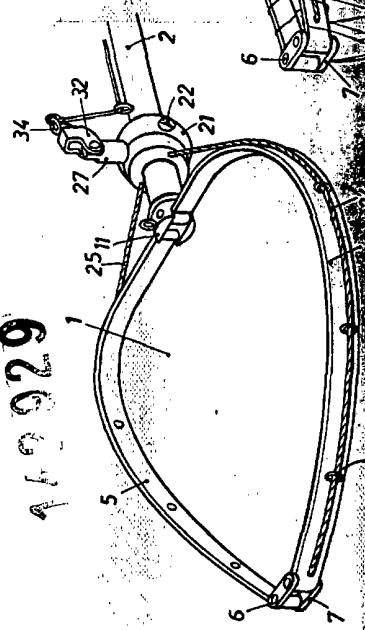


FIG. 2

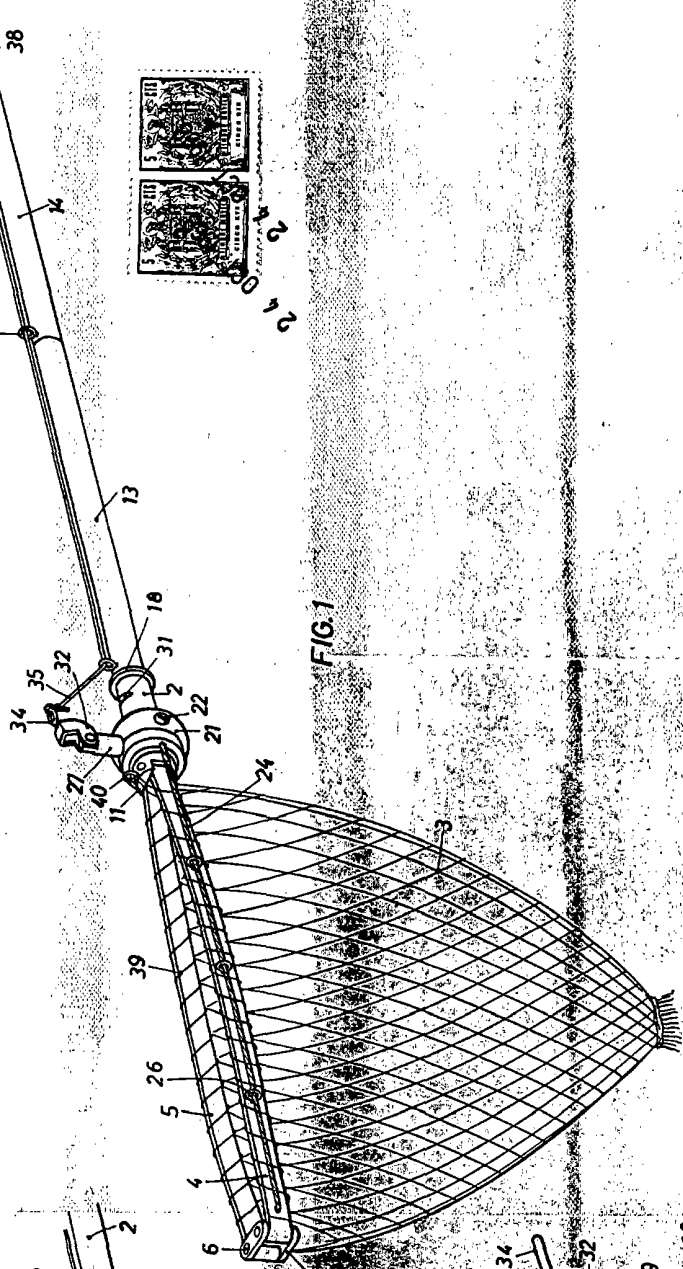


FIG. 1

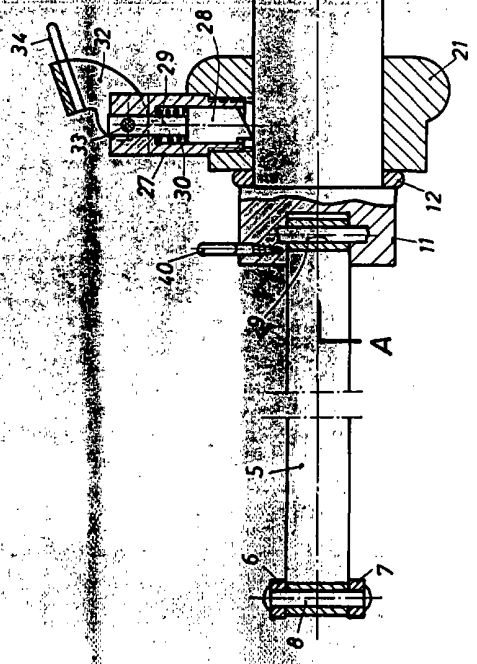


FIG. 3

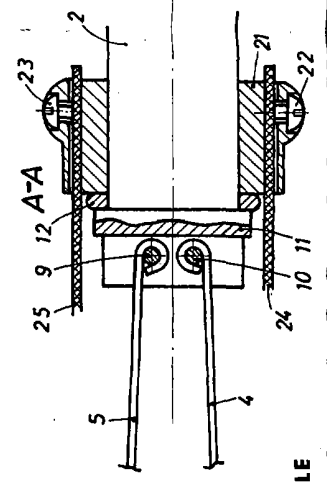


FIG. 4

BARCELONA 24 OCT. 1968  
P. A. *[Signature]*

ESCALA VARIABLE