

142716

30



bre otro de elementos independientes la obtención de diversas configuraciones de la horma, con la particularidad de que estos elementos susceptibles de ser obtenidos por moldeo de materias plásticas puedan ser a su vez obtenidos en máquinas de menor capacidad de la que se necesitaría para obtener la horma entera, abaratándose así su construcción.

En esencia consta de unos bloques independientes que se complementan entre sí para constituir la horma deseada que puede montarse y desmontarse a través de perfiles en cola de milano practicados complementariamente en las caras de cada uno de ellos.

Para la mejor comprensión de cuanto antecede, se hace a continuación una detallada descripción del modelo con referencia a los dibujos que se acompañan.

En dichos dibujos:

La figura 1ª, es una vista en perspectiva de la horma para calzado desmontada.

La figura 2ª, es una vista en perspectiva del modelo montado.

Según queda representado en los dibujos, la horma se compone de dos partes, un bloque (1) correspondiente a la plantilla del calzado y otro (2) correspondiente a la parte alta.

Estos bloques (1 y 2) presentan unas caras (3 y 4) que en el montaje han de coincidir y tienen su desarrollo sobre un plano sensiblemente paralelo a la plantilla del calzado.

Para conseguir la fijación de ambos bloques, (1 y 2), uno de ellos lleva practicado en la cara (3) unas ranuras (5) como elemento hembra de un perfil en cola de milano en



45 dirección normal a su extensión longitudinal, y el bloque (2) superior, presenta en su cara (4) unos perfiles (6) como elemento macho de una cola de milano, también en dirección normal a su extensión longitudinal para que al introducirse lateralmente los perfiles (6) en las ranuras (5) quede montada la horma sin posibilidad de separación accidental de sus bloques (1 y 2) apta para el trabajo a que se la destina.

50 Al existir múltiples bloques (1 y 2) con distinta configuración en los que las caras (3 y 4) son iguales entre sí y existir entre los perfiles (6) y ranuras (5) una distancia fija, se pueden obtener hormas de distinta configuración por intercambio de sus bloques (1 y 2).

55 Descrita suficientemente la naturaleza y objeto del modelo, así como la manera en que puede ser llevado a la práctica se hace constar que en su realización podrán ser variables las formas, dimensiones y materiales, y en general, todo cuanto sea accesorio o secundario, siempre que ello no altere, cambie o modifique la esencialidad del objeto descrito.

60 Los términos en que queda redactada esta Memoria, son ciertos y fiel reflejo del objeto descrito, debiéndose tomar con carácter amplio y nunca en forma limitativa.

=.=.=.=.=

142/16



3000

N O T A :

65 El MODELO DE UTILIDAD que se solicita, deberá re-
caer, precisamente, sobre las particularidades caracterís-
ticas de las siguientes reivindicaciones:

70 1ª.- Horma perfeccionada para calzado, c a r a c -
t e r i z a d a por comprender dos bloques independientes
que en el montaje aparecen superpuestos y que por intercam-
bio de uno de ellos por otro de formato adecuado, adopta la
horma una configuración distinta, y en los cuales bloques,
las caras que en el montaje han de quedar yuxtapuestas tie-
nen un desarrollo igual y sensiblemente paralelo a la base
de la horma correspondiente a la plantilla del calzado, con
la particularidad de que cada una de las cuales caras presen-
tan, una de ellas unos perfiles en cola de milano y la otra
unas ranuras del mismo trazado en función de hembras para re-
cepción de los anteriores perfiles, ambos realizados en di-
rección normal a la extensión longitudinal de cada una de
ellas, para que al introducir lateralmente los perfiles en
80 sus correspondientes ranuras, queden unidos los diferentes
bloques hasta constituir la horma deseada.

2ª.- "HORMA PERFECCIONADA PARA CALZADO".

==..==..==..==

Todo según queda expuesto en la presente Memoria,

142716



que consta de cinco hojas foliadas y mecanografiadas por una sola cara, y una hoja de dibujos que con la misma se acompaña.

MADRID, 28 de Octubre de 1.968.

P. A.
Modesto Polo
P. P.

1-2/16

FIG. 1.

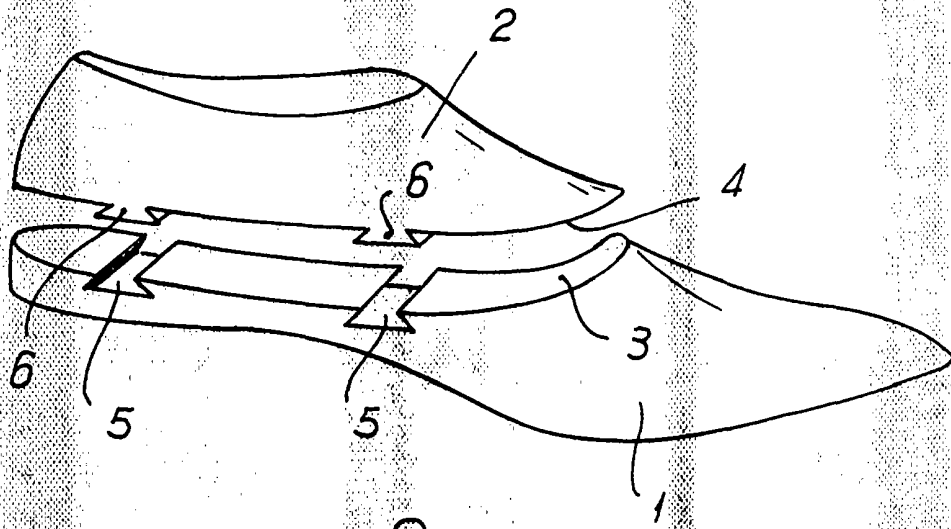
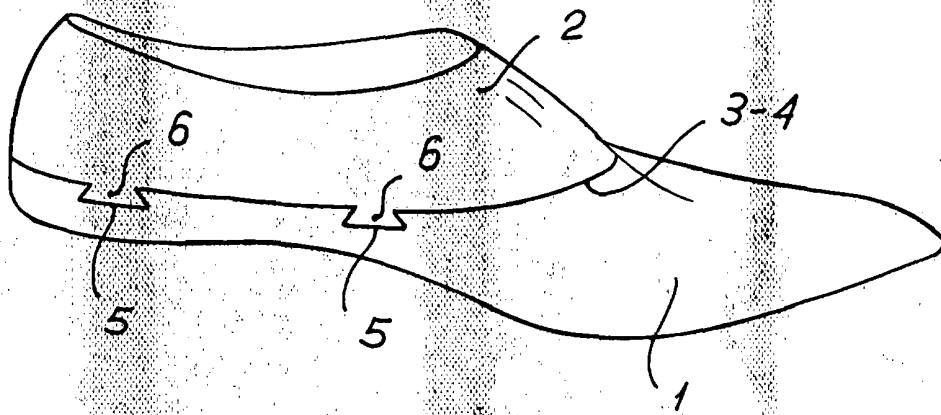


FIG. 2.



Madrid.

30 OCT. 1968

Modesto Polo
P. P.

ESCALA VARIABLE.