



M O D E L O
D E
U T I L I D A D

a favor de Don Luis CASADEVALL DUEÑAS, de nacionalidad española, residente en Barcelona, calle Balmes, 359, 2ª 2ª, por "ENCENDEDOR DE CIGARRILLOS PARA VEHÍCULOS".

- . -

MEMORIA DESCRIPTIVA

La presente invención se refiere a un encendedor de cigarrillos para vehículos.

5. El conductor de un vehículo tiene dificultades si durante la marcha desea encender un cigarrillo. Lo más prudente es parar el vehículo, encender dicho cigarrillo y reanudar la marcha. No obstante ello altera el ritmo en la ruta y es una considerable pérdida de tiempo.

10. Para evitar este inconveniente se ha ideado un dispositivo encendedor y pitillera de cigarrillos mediante el cual el conductor, sin distraer su atención en la



marcha del vehículo obtiene el cigarrillo ya encendido soltando una sola mano del volante durante breves segundos.

5. Esencialmente el encendedor de cigarrillos objeto de la invención está formado por una caja receptora de los cigarrillos, dotada de una tapa biestable en las posiciones de abierto y cerrado, para la carga de cigarrillos, y de un fondo inclinado hacia delante en donde presenta una abertura para la caída de los mismos uno a uno.
10. Debajo de la abertura está situado un soporte acanalado receptor del cigarrillo, montado corredizo y frente a una abertura frontal de la caja, obturable mediante una tapa conectada al soporte corredizo, de modo que su apertura determina la salida del soporte por la
15. abertura. El soporte en cuestión presenta en un extremo una resistencia que entra en ignición al salir el soporte por la abertura frontal. Contra esta resistencia es empujado el cigarrillo por un brazo elástico que al ocultarse el soporte es desplazable del extremo del cigarrillo.
20. El soporte acanalado es solidario de una placa corrediza adyacente al fondo de la caja, conectada a través de una biela a un saliente de la tapa oscilante que es biestable en las posiciones de abierto y cerrado. La
25. placa está dotada de nervios que sobresalen por escotaduras previstas en el fondo inclinado de la caja, sobre los cuales se apoyan los cigarrillos depositados en la misma.
- La placa es portadora de una lengüeta conducto-



ra en conexión con uno de los polos de la resistencia. Esta lengüeta entra en contacto con una patilla conductora fijada a la caja por medio de un borne de conexión, al desplazarse la placa hacia su posición saliente.

5. En la placa corrediza está articulado un fleje empujado por un resorte hacia el extremo del cigarrillo que se encuentra en el soporte, opuesto al de ignición. Este fleje se apoya sobre un tetón que sobresale del fondo de la caja y lo mantiene separado del extremo del cigarrillo en la posición oculta de la placa.

10. Para la mejor comprensión de cuanto queda descrito en la presente memoria, se acompañan unos dibujos en los que, tan sólo a título de ejemplo, se representa un caso práctico de realización del objeto de la invención.

15. En dichos dibujos, la figura 1 es una vista en perspectiva del despiece del encendedor; la figura 2 es un alzado lateral seccionado, estando en la posición de reposo; la figura 3 es una vista similar si bien la tapa oscilante está abierta y el soporte del cigarrillo en posición saliente; la figura 4 es una vista en planta del interior de la caja que aparece abierta, si bien el soporte del cigarrillo está oculto; y la figura 5 es una vista similar con el soporte saliente y apareciendo en líneas de trazos el fondo inclinado.

20. El encendedor descrito consta en los aludidos dibujos de una caja -1- de naturaleza aislante, con una tapa superior -2- articulada y con resortes -3- que la



5. mantiene estable en las dos posiciones de abierto y cerrado. La caja -1- está dotada de una abertura -4- en la arista antero inferior, obturable mediante una tapa oscilante -5-, biestable merced a los resortes -6-, y con una pestaña -7- sobresaliente que facilita su manipulación.

10. La tapa -5- está dotada de una horquilla saliente -7a-, articulada mediante una biela -8-, a una pestaña troquelada -9-, que sobresale del borde anterior de una placa corrediza -10- montada en el fondo de la caja -1-. Del extremo delantero de esta placa parten asimismo dos aletas acanaladas -11-, alineadas transversalmente y que forman un soporte susceptible de salir al exterior por la abertura -4-, al abrir la tapa -5-, puesto que gracias a la conexión -7a-8-9-, los movimientos de la tapa condicionan la salida u ocultación de la placa corrediza.

20. La placa -10- está dotada de una abertura longitudinal -12- por la que sobresale un pilarillo de superficie superior inclinada, atravesado por un orificio longitudinal -13- en el que está alojado el tornillo -14- que fija el fondo inclinado -15- en el interior de la caja y, a la vez, la escuadra 16 externa para montaje del encendedor en el lugar apropiado del vehículo, gracias a la tuerca -17-.

25. La placa -10- presenta una escotadura -18- y pestañas troqueladas -19-, respectivamente, para dar paso a una resistencia -20- y fijar su conexión -21- que finaliza en una oreja de contacto -22-. Ésta, al despla-



zarse la placa hasta la posición saliente, entra en conexión con una lengüeta -23-, fijada en el fondo de la caja -1-, mediante un remache -24- que presenta un borne de conexión exterior -25-. La resistencia -20- que está conectada a masa a través de la propia placa conductora -10-, fondo -15-, tornillo -14- y escuadra -16-, recibe corriente a través de -22- y -25-, entrando en incandescencia. En el momento que la placa -10- retrocede y se oculta, cesa la conexión entre -22- y -23-, y la resistencia se apaga.

En el dorso de la placa corrediza está articulado por -26a- un fleje -26-, sometido a la acción del resorte -27-, que tiende a empujarlo contra el extremo del cigarrillo -28- que se encuentre depositado en el soporte -11-. No obstante, cuando la placa corrediza está en posición oculta, el fleje -26- está bloqueado por el tetón -29- que sobresale del fondo de la caja (figura 4). A medida que la placa -10- se desplaza hacia la abertura -4-, el fleje -26- va separándose del tetón -29-, que queda atrás (figura 5) y no impide que el extremo del citado fleje se apoye contra el cigarrillo -28-, al que mantiene presionado contra la resistencia -20-, de forma que al entrar ésta en incandescencia, debido a que la oreja -22- y pestaña -23- están en contacto, se enciende el cigarrillo.

Sobre la placa corrediza -10-, está fijado el doble fondo inclinado -15-, sobre el cual se depositan los cigarrillos -28- y que finaliza antes de llegar al



borde anterior de la abertura -4-, de forma que dichos cigarrillos tienden a caer por el espacio que queda dentro del canto del doble fondo -15- y el borde anterior de la abertura -4- (figuras 2 y 3) depositándose, uno a uno, en el soporte -11-.

5. El doble fondo -15- presenta unas escotaduras -30- por las que sobresalen embuticiones -31- de la placa corrediza, las cuales, al desplazarse ésta, tienden a arrastrar a los cigarrillos -28- hacia la abertura de salida -4-, facilitando así la tendencia que ya tienen de por sí a causa de la inclinación del doble fondo -15-.

10. De todo lo descrito se desprende que mediante el encendedor objeto de la invención, el conductor de un vehículo puede suministrarse cigarrillos encendidos manipulando con una sola mano, y mediante muy pocos movimientos. En efecto, suponiendo la caja llena de cigarrillos, basta abrir la tapa -5- con una ligera presión sobre la pestaña frontal -7-, para que la oscilación de la misma provoque la salida del soporte -11- con un cigarrillo en el mismo, el cual es empujado por el fleje -26- contra la resistencia -20-, que ya está en incandescencia, encendiéndose el cigarrillo inmediatamente. El usuario puede asirlo, puesto que el soporte -11- está dividido en dos secciones para facilitar esta operación, y cerrar de nuevo la tapa -4- con una ligera presión, puesto que los resortes -6- de la misma tienden a mantener las posiciones biestables de abierto y cerrado.

15. El dispositivo puede estar provisto de un elemento indicador luminoso de la apertura de la tapa de sa-



lida de los cigarrillos.

5. Serán independientes del objeto de la invención, los materiales empleados en la construcción de los distintos elementos que la integran, formas, dimensiones y medios de sujeción de los mismos y cuantos detalles accesorios puedan presentarse, siempre y cuando no afecten a su esencialidad.

- . -

N O T A

Se reivindica como objeto del presente modelo de utilidad:

10. 1. Encendedor de cigarrillos para vehículos, caracterizado esencialmente por el hecho de que consta de una caja receptora de los cigarrillos, dotada de una tapa biestable en las posiciones de abierto y cerrado, para la carga de cigarrillos, y de un fondo inclinado hacia delante en donde presenta una abertura para la caída de los mismos, uno a uno, debajo de la cual está situado un soporte acanalado receptor del cigarrillo, montado corredizo y situado frente a una abertura frontal de la pitillera, obturable mediante una tapa conectada al soporte corredizo, de forma que su apertura determina la salida del soporte por la abertura, cuyo soporte acanalado presenta en un extremo una resistencia que entra en ignición al salir el soporte por la abertura frontal, contra
- 15.
- 20.



la cual es empujado el cigarrillo por un brazo elástico que al ocultarse el soporte, es desplazable del extremo del cigarrillo.

5. 2. Encendedor de cigarrillos para vehículos, según la reivindicación 1, caracterizado porque el soporte acanalado es solidario de una placa corrediza adyacente al fondo de la caja, conectada a través de una biela a un saliente de la tapa oscilante que es biestable en sus posiciones de abierto y cerrado, cuya placa está dotada de nervios salientes que sobresalen por escotaduras previstas en el fondo inclinado de la caja, sobre los cuales se apoyan los cigarrillos depositados en la misma.

10. 3. Encendedor de cigarrillos para vehículos, según las reivindicaciones 1 y 2, caracterizado esencialmente por el hecho de que la placa corrediza es portadora de una lengüeta conductora en conexión con uno de los polos de la resistencia, que al desplazarse hacia la posición saliente entra en contacto con una patilla conductora fijada a la caja por medio de un borne de conexión accesible desde el exterior.

15. 4. Encendedor de cigarrillos para vehículos, según las reivindicaciones 1 y 2, caracterizado esencialmente por el hecho de que en la placa corrediza está articulado un fleje empujado por un resorte hacia el extremo del cigarrillo opuesto al de ignición, cuyo fleje se apoya contra un tetón que sobresale del fondo de la caja y lo mantiene separado del extremo del cigarrillo en la posición oculta de la placa.

20.

25.



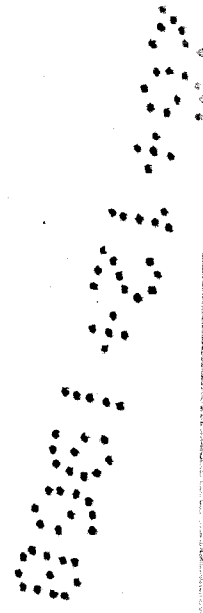
5. Encendedor de cigarrillos para vehículos.

La presente memoria descriptiva consta de nueve hojas foliadas escritas por una sola cara.

Barcelona, 14 de octubre de 1.968

Luis CASADEVALL DUEÑAS

p.a.



16683/3

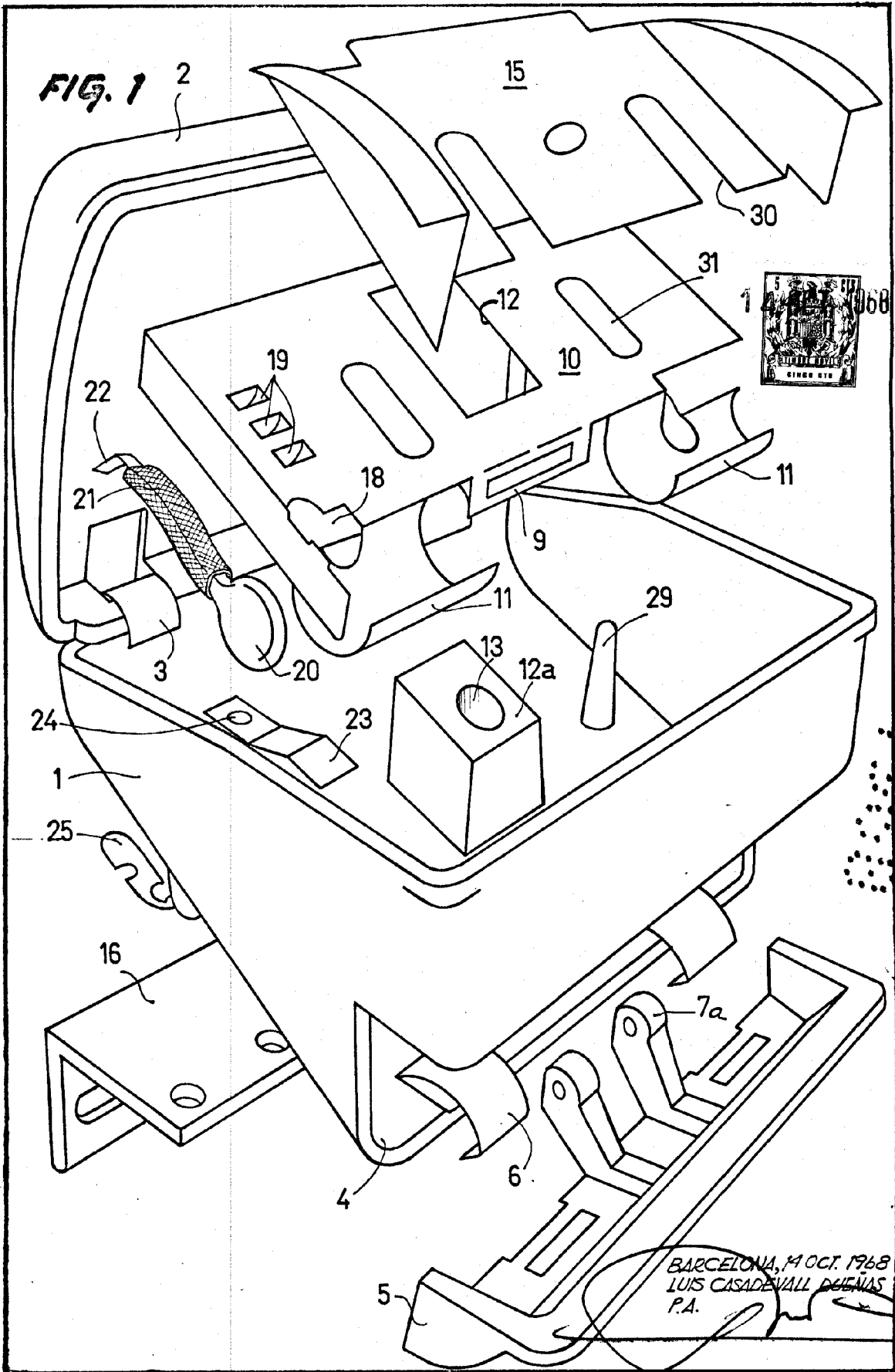




FIG. 2

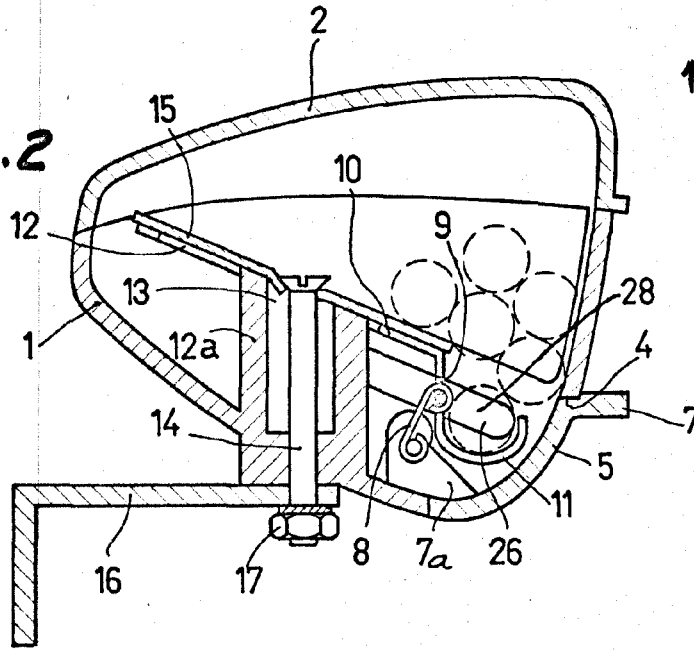
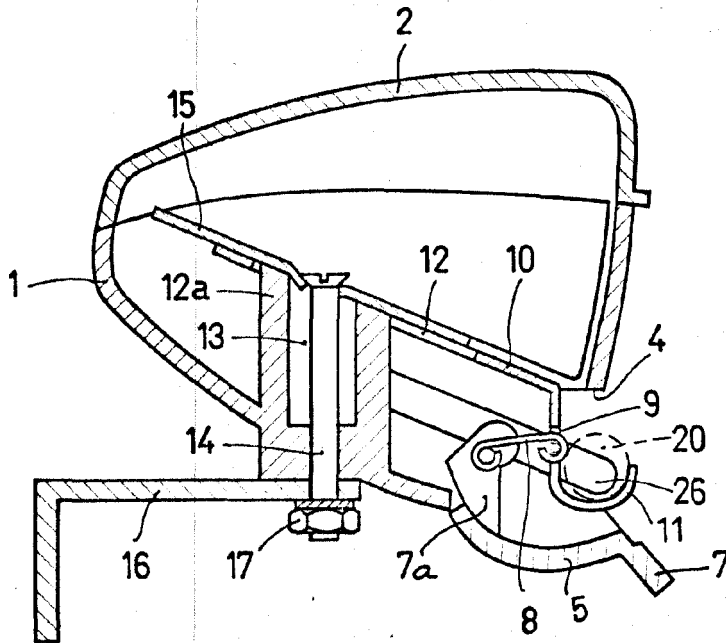


FIG. 3



BARCELONA 14 OCTUBRE 1968
LUIS CASADEVALL DUEÑAS
P.A.

16683/3

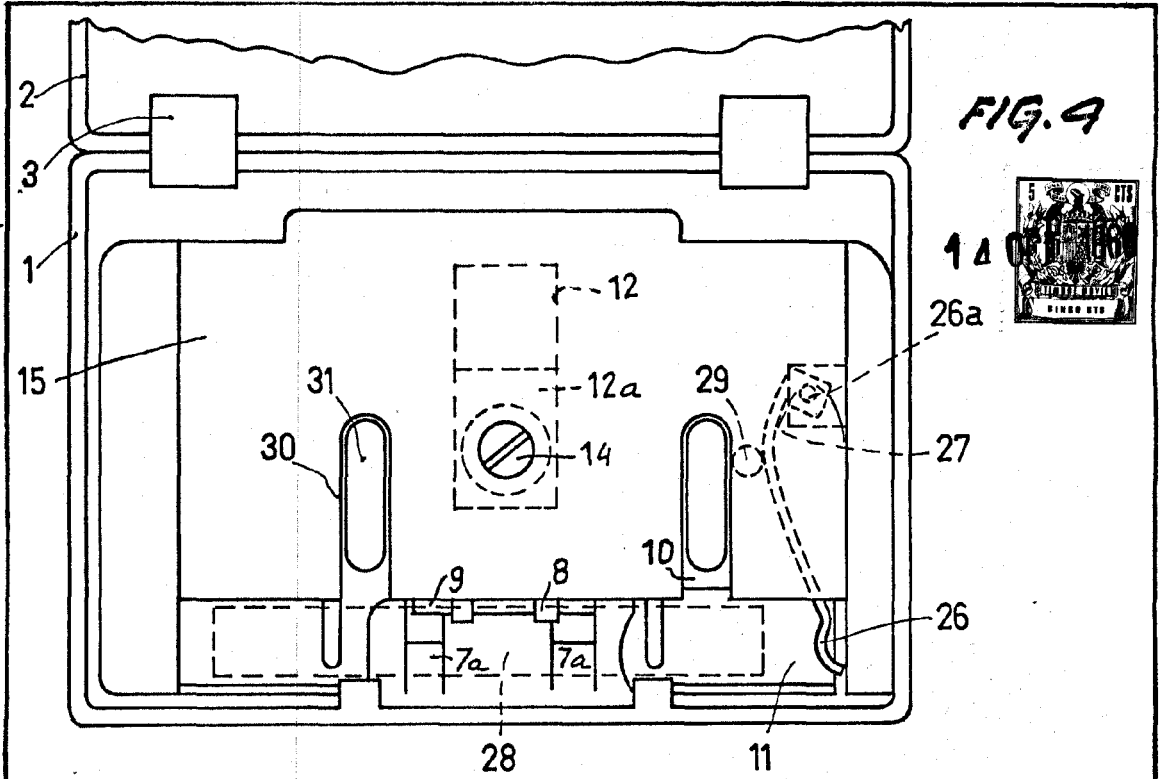


FIG. 4

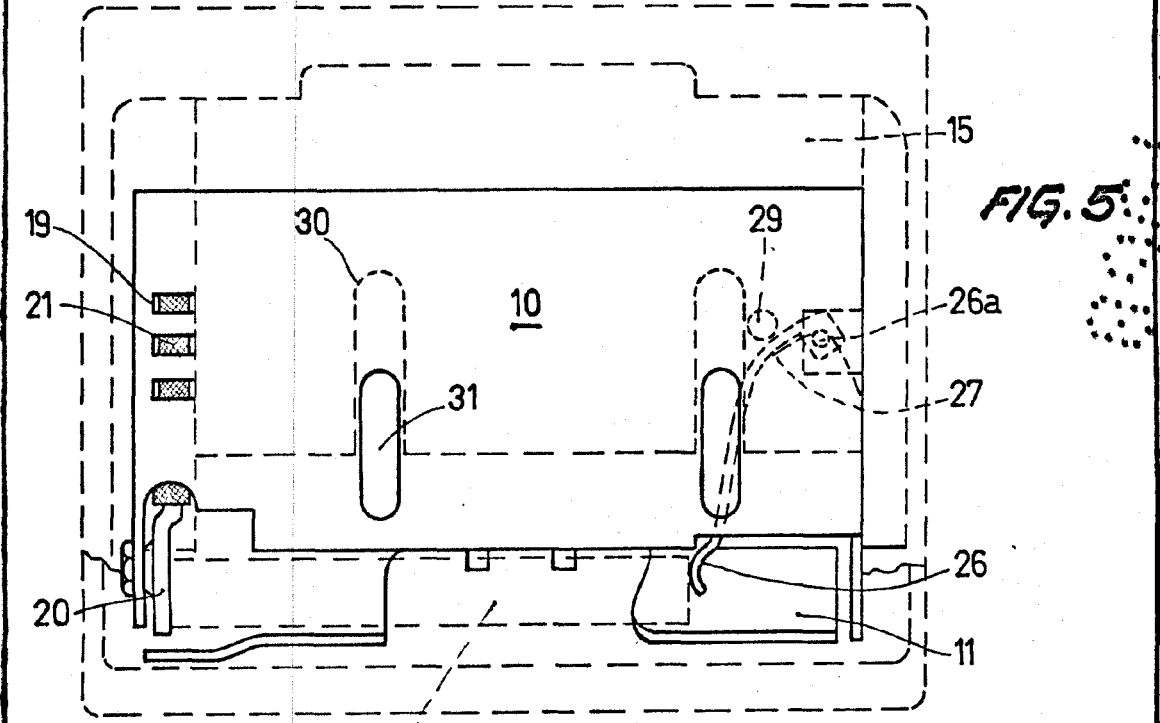


FIG. 5

16683/3

BARCELONA, 14 OCTUBRE 1968
LUIS CASADEVALL DUEÑAS
P.A.