

142442



142442

EXPEDIENTE: MODELO DE UTILIDAD
Titular: D^{sa}. CARMEN MOLL LLORET
Nacionalidad: Española
Domicilio: C/. Julio Antonio, 2- ALICANTE
Objeto: "VEHICULO DE JUGUETE, FANTASTICO"
Prioridad:

MEMORIA DESCRIPTIVA

5 En el cuerpo de la presente Memoria y con la ayuda del Plano adjunto, se detallan las circunstancias que concurren en un atractivo juguete, que por sus cualidades recreativas y su novedad, merece que se otorgue a su titular el privilegio de su exclusiva explotación industrial y comercial, que acuerda el vigente Estatuto de Propiedad Industrial.

10 Los vehículos de línea fantástica, constituyen hoy un importante renglón en la industria del juguete, promovidos por los relatos de ciencia-ficción que con tanta profusión se sirven a los niños en la televisión,



en el cine y en numerosas publicaciones infantiles. Por ello el éxito mercantil de estos juguetes puede estimarse prácticamente asegurado, y en el presente caso nuestro juguete goza aún de mayores atractivos, por cuanto ofrece en su parte anterior unas palas o garras que se mueven de forma articulada sobre unos ejes en el movimiento de avance del vehículo.

Para facilitar la comprensión de la descripción que sigue, hemos estimado oportuno acompañar una lámina de dibujos, en la que se recoge un caso práctico de realización, con la natural advertencia de que estos dibujos constituyen un ejemplo aclaratorio y por ello deberán ser considerados en su más amplio sentido y sin limitación alguna.

La figura 1ª nos muestra una vista en perspectiva del juguete, en la que las líneas de flechas, denotan los movimientos articulados de las dos palas o garras; la figura 2ª constituye una sección vertical de la parte anterior del vehículo, visto de perfil, y en la figura 3ª la sección vertical corresponde a una vista anterior del juguete.

Refiriéndonos a las precitadas figuras, señalamos con -1- a la plataforma-base del vehículo, que queda completada con la cubierta o parte superior -2-, de traza fantástica, en la que se encuentra una cabina -3- que aloja a un supuesto astronauta, y dos faros -4-, con unas pequeñas luces -5-, hasta las que llegan unas conexiones que las encienden y apagan según más adelante veremos.

Con -6- señalamos al pequeño electromotor, que accionado por unas pilas secas alojadas en un compartimen-

142442

- 3 -



45 to con tapa, para su fácil acceso y recambio, se halla
situado en un cajetín metálico -7-, y cuyo electromotor
comporta un piñón -8- en el que engrana la rueda dentada
-9-, del eje vertical -10-, en cuya parte inferior com-
porta el piñón -11-, siempre reduciendo velocidad, en
el que engrana la rueda dentada -12- del eje -13-, que
sobresale por la parte inferior y se introduce en el caje-
tín metálico -14-, concluyendo con la rueda coronada -15-,
50 que engrana en el piñón -16- del eje -17- de las ruedas
motrices -18-, constituyendo este último conjunto de en-
granajes un mecanismo de cambio de dirección, ya conocido
y usado en juguetería.

55 En el mismo eje -13-, se encuentra el piñón -19-
que engrana con la rueda dentada -20-, solidaria de otro
eje -21-, que se eleva verticalmente asimismo, comportando
el piñón -22-, en el que engrana la rueda coronada -23-,
solidaria del eje horizontal -24-, que se extiende por
uno y otro lado hasta fuera del cajetín metálico -7-, en
60 los extremos -25-, en forma de cigüeñal defasados 180º,
comportando en este eje -24- una rueda de levas -26-, y
un pequeño muelle -27-, éste para forzar a que se mantenga
el engrane entre el piñón -22- y la rueda coronada -23-,
y aquella rueda de levas, establece intermitentes contac-
65 tos con una laminilla -28-, unida a las conexiones -29-,
que cierran el circuito que enciende y apaga las luceci-
llas -5-, y cuyos contactos producen a la vez un repiqueteo
que proporcionan el consabido atractivo sonoro del juguete.

70 La plataforma-base -1- del vehículo, en su parte
anterior y en ambos lados, comporta unos torreones -30-



75 cajeados, con un alojamiento -31-, en el que quedará par-
cialmente alojado un vástago -32-, que actúa de eje de
giro de las palas laterales y exteriores -33-, y cuyos
movimientos se efectúan porque en los cajeados -37-, que
ofrecen estas palas en su punto de cruce con los vástagos
-32-, se hallan introducidos los extremos en cigüeñal -25-
del eje horizontal -24-, de modo que su giro se traduce
en movimientos de las palas en un plano horizontal y des-
cribiendo los movimientos de traslación que determinan las
80 líneas de flechas en la figura 1ª.

En la parte anterior, se encuentra la pala
dentada -34-, articulada sobre dos ejes laterales -35-,
y con un pequeño apoyo -36-, para mantenerse en posición
horizontal, pero con posibilidad de rebatirse hacia arriba
85 hasta ocupar la posición vertical.

Suficientemente descrita la estructura objeto
de este Modelo, sólo nos resta manifestar que serán varia-
bles las circunstancias de materiales, tamaños y formas,
así como otros detalles de carácter accesorio, siempre y
90 cuando ello no afecte a su esencialidad, puesta de relieve
en la siguiente

N O T A
= = = = =

Los puntos que se reivindican en el presente
Modelo de Utilidad son:

95 1ª.-Vehículo de juguete, fantástico, que se
caracteriza porque el electromotor que comporta, acciona
mediante unos engranes reductores, a un eje vertical, que
sobresale por la parte inferior de la plataforma, y den-
tro de un pequeño cajetín acciona una rueda coronada soli-

142442



- 5 -

100 daria que engrana en el piñón solidario del eje de sus
ruedas motrices, comportando aquel eje otro piñón, que a
través de otra engrane con una rueda dentada solidaria
de otro eje vertical, acciona mediante un piñón superior
a una rueda coronada solidaria de un eje horizontal, suje-
105 to a la acción de un pequeño muelle, y que ofrece una rue-
da de levas que contacta intermitentemente con una lamini-
lla metálica para la producción de un sonido y a la vez
establecer intermitentemente asimismo una conexión elec-
trica que provoca el encendido de unas luces exteriores
110 protegidas en el vehículo, concluyendo el eje horizontal
en sectores en forma de cigüeñal, que alojados en el inte-
rior de unos cajeados que comportan unas palas cerca de
su punto medio, y cuyos cajeados a la vez se encuentran
atravesados por unos vástagos verticales que actúan de eje
115 de giro, promueven simultáneamente el movimiento de las
palas laterales del juguete, en un plano horizontal. Y

120 2º.-"VEHICULO DE JUGUETE,FANTASTICO", de confor-
midad en un todo en lo esencial y fines industriales a lo
descrito en la presente Memoria Descriptiva y gráficamente
representado en el adjunto plano para su mejor comprensión.

Esta Memoria consta de CINCO hojas escritas o
mecanografiadas por una sola cara a doble espacio en 120
líneas.

Valencia, 16 Octubre 1968

Por autorización de la interesada.



FIG. 1

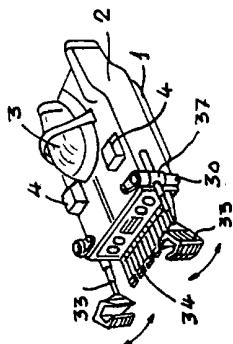


FIG. 2

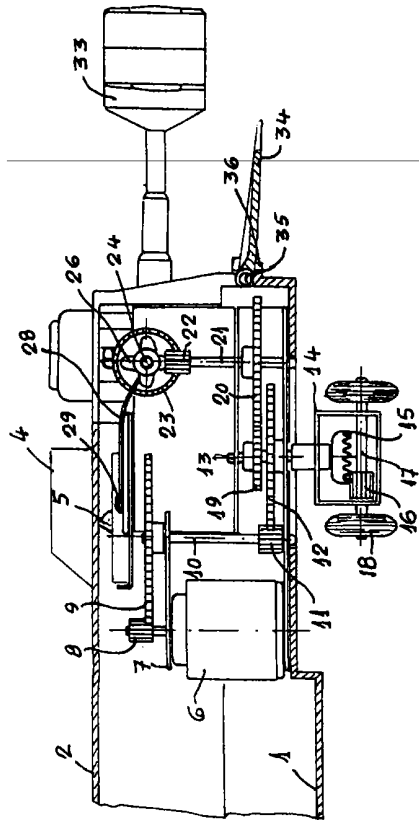
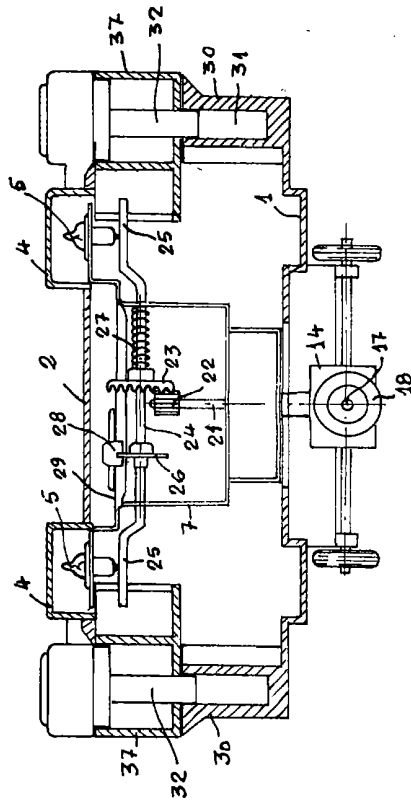


FIG. 3



escala variable
valencia, octubre 1968
p. a.