

142378



MEMORIA DESCRIPTIVA

que se acompaña a la solicitud de

UN MODELO DE UTILIDAD

a favor de Don José PALAO Compañ, de nacionalidad española,
residente en ELDA (Alicante), c/ Vazquez de Mella núm. 80,

por

"HORMA PERFECCIONADA PARA FABRICACIÓN DE CALZADO"

.....

La presente descripción se refiere, como su enun-
ciado indica, a una horma para la fabricación de calzado do
tada de características especiales que facultan la confec-
ción de calzados de diferentes formatos a la vez que las
5 mismas hormas son de fácil y económica elaboración.

Es sobradamente conocido que en la fabricación del
calzado se emplean unas hormas sobre las que se superpone y
amolda la piel que posteriormente, por diversos procedimien-
tos, se une a la suela, con la adición de los adimentos pre-
10 cisos de palmillas, plantillas, etc., Estas hormas, en un
principio, se realizan en maderas duras y posteriormente,



142378

18

con la expansión de los plásticos en sus diversas modalidades, en estos mismos materiales, pero siempre con la característica de que las hormas son enterizas, tanto en las de
15 madera como en las de plástico, tanto en los casos en que son macizas como en los que, especialmente con la aplicación de plásticos son laminares y moldeadas según la configuración requerida para la fabricación.

La esencialidad de la invención que se preconiza,
20 radica en la formación del cuerpo de horma a partir de dos o más piezas que se unen mediante ajuste en cola de milano, con lo que se tiene que, sobre mantener perfectamente la unión en la posición requerida para la formación de la horma de que se trata, es posible que la misma horma adopte diferentes formatos por cuanto que los ajustes en cola de milano permiten
25 un deslizamiento guiado de las partes que une de manera que es posible, por ejemplo, variar la altura de la pala del zapato a fabricar con respecto al enfranque y asimismo, la altura de talón respecto a la anterior, simplemente con la variación de altura de posicionado de las piezas integrantes.
30

Otra ventaja fundamental de la nueva horma, es la que, por disponer cada uno de los elementos que la forman de un volumen relativamente pequeño, puede ser moldeada perfectamente en máquinas de inyección de plásticos de potencias
35 medias y reducidas como son la mayoría de las existentes en la industria nacional, de manera que puede ser confeccionada por cualquier fabricante, a diferencia de lo que ocurre con las hormas enterizas, en las que por la gran cantidad de plástico que ha de ser inyectado, precisan de costosas máquinas en las que lógicamente los gastos de amortización son
40 elevados al igual que los moldes en ellas utilizados, con la



142378

lógica repercusión sobre las hormas y por lo tanto en los costos de fabricación de los zapatos.

45 Para la mejor comprensión de cuanto antecede, se acompaña una hoja de dibujos en los que se representa esquemáticamente el modelo que a continuación, y con referencia a los mismos, se describe detalladamente.

En dichos dibujos:

50 La figura 1ª, es una vista lateral, en alzado, de la nueva horma.

La figura 2ª, ilustra una posición de desfase entre las partes integrantes para la realización de calzados de diferente formato.

55 La figura 3ª, es una representación en planta de la misma horma.

Según queda representado en los dibujos, la parte de pala de la horma, referenciada como (1) es un fabricado independiente de la parte posterior (2) que comprende las zonas de enfranque y talón pero con unión a través de un
60 ajuste en cola de milano (3) que permite el deslizamiento guiado en la unión de ambos elementos para llegar a alcanzar la postura de fabricación de las que como caso normal se indica el representado en la figura 1ª. Por el contrario, una mayor o menor introducción en la cola de milano para la unión
65 relativa entre ambos elementos, hace que las alturas queden modificadas, lo cual resulta preciso para ciertas manufacturas, en cuyo caso, las posiciones de los elementos son las indicadas en la figura 2ª.

70 Todo lo anterior, es de aplicación a los casos en los que la horma se realiza en dos elementos, no obstante lo cual es factible la realización indicada en tres o más piezas

142378

- 4 -



75 elementales ensamblables por el mismo procedimiento de cola de milano, por ejemplo en las zonas marcadas en las líneas de trazos discontinuos (4 y 5) de la misma figura 1ª, con lo que se consiguen aún unas mayores variaciones en los formatos puesto que el enfranque puede ser variado manteniendo la altura de pala y talón o por el contrario, variar cualquiera de las alturas de estas últimas zonas manteniendo las restantes.

80 Descrita suficientemente la naturaleza y objeto del modelo, así como la manera como el mismo puede ser llevado a la práctica, se hace constar que en su realización podrán ser variables los materiales, formas y dimensiones, y en general, cualquier otro detalle accesorio o secundario, siempre que
85 ello no altere, cambie o modifique la esencialidad propuesta.

Los términos en que queda redactada esta Memoria, son ciertos y fiel reflejo del objeto descrito, debiéndose tomar siempre en su aspecto más amplio y nunca en forma limitativa.

=.=.=.=.=

142378



N O T A :

90 El MODELO DE UTILIDAD que se solicita, deberá re-
caer, precisamente sobre las particulares características
de las siguientes reivindicaciones :

1^a.- Horma perfeccionada para fabricación de cal-
zado, esencialmente c a r a c t e r i z a d a porque en su
95 extensión lineal presenta al menos una solución de continui-
dad en un plano transversal, con unión relativa de los ele-
mentos integrantes mediante ajustes precisos en cola de mi-
lano.

100 2^a.- Horma perfeccionada para fabricación de cal-
zado, según la reivindicación anterior, caracterizada porque
al menos una de las uniones de ajuste en cola de milano se
establece en el plano de separación entre la pala y el en-
franque del calzado a realizar, a manera de obtener la posi-
bilidad de variación de altura entre los elementos que se
105 unen.

3^a.- Horma perfeccionada para fabricación de cal-
zado, según las reivindicaciones anteriores, caracterizada



142578

110 porque los elementos que la integran son intercambiables y realizados en diferentes materias entre las que se considera preferentemente el plástico moldeado en máquinas de pequeñas y medias potencias.

4ª.-"HORMA PERFECCIONADA PARA FABRICACIÓN DE CALZADO".

Todo según queda expuesto en la presente Memoria, que consta de seis hojas foliadas y mecanografiadas por una sola cara, y una hoja de dibujos que con la misma se acompaña.

MADRID, 18 OCT. 1968

P. A.

Modesto Palo

P. P.

142378



FIG. 1

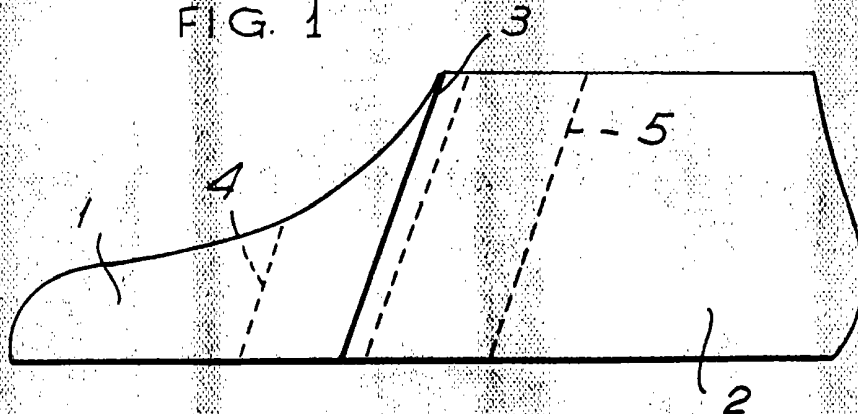


FIG. 2

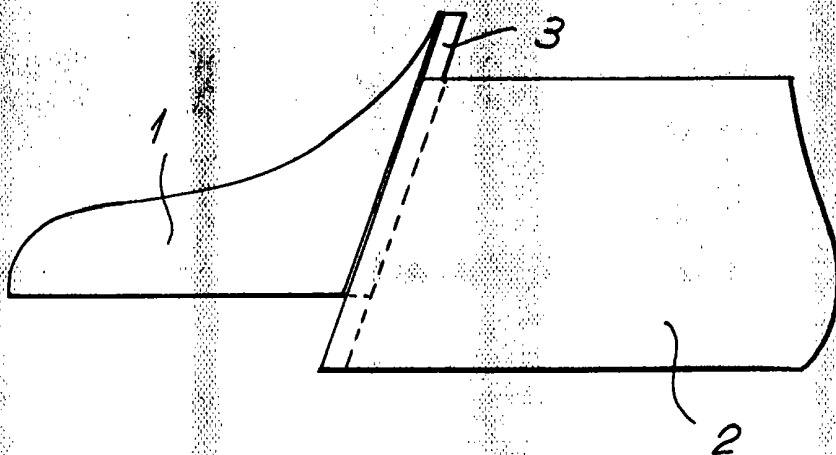
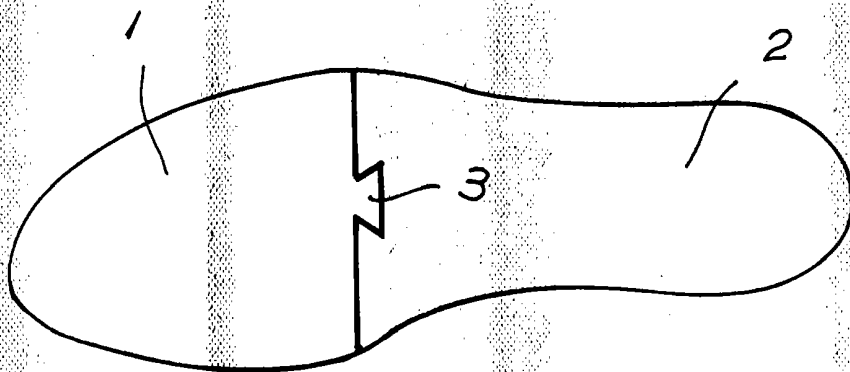


FIG. 3



Madrid. 18 OCT. 1968

Modesta Palao
P. P.

ESCALA VARIABLE.